

**Завдання 2 для дистанційного навчання для групи № 24
з предмету «Основи конструювання одягу»**

Модуль «КРВ – 3.3»

**Виготовлення виробів платтяно-блузочного асортименту нескладної
технологічної обробки**

Тема 8.

Виготовлення сукні нескладної технологічної обробки

13	Технічне моделювання простих моделей суконь. Моделювання ліфів	1	
14	Технічне моделювання простих моделей суконь. Паралельне та кінцеве розширення деталей	1	
15-16	ЛАБОРАТОРНО-ПРАКТИЧНА РОБОТА № 10. Тема. Технічне моделювання простих моделей суконь		2
15	Тема. Технічне моделювання простих моделей суконь		1
16	Тема. Технічне моделювання простих моделей суконь Тематичне оцінювання № 1. Тема. Конструювання і технічне моделювання сукні		1

Уроки 13-16. Технічне моделювання простих моделей суконь

**Завдання для дистанційного навчання для групи № 24
з предмету «Основи конструювання одягу»**

Тема 8. Виготовлення сукні нескладної технологічної обробки.

Тема уроків №№ 13-16. Технічне моделювання простих моделей суконь
Вивчіть тему «Прийоми технічного моделювання одягу. Переміщення нагрудної виточки», користуючись навчальним посібником, наданим нижче.

Виконайте переведення нагрудної виточки до різних ліній та зрізів в конспекті, вивчіть тему «Паралельне та кінцеве розширення деталей».

Одразу надішліть фото виконаних завдань викладачеві та надайте їх викладачеві, щойно закінчиться карантин.

Виконайте лабораторно-практичну роботу № 10 та надішліть фото виконаних завдань викладачеві. Для консультацій та надсилання фото виконаних робіт використовуйте адресу пошти ch777mira@gmail.com

Інструкція до опрацювання теми:

1. Запишіть тему уроків №№ 13-16 (див. вище) в конспект.
2. Вивчіть тему «Переведення нагрудної виточки», коротко законспекуйте матеріал.

3. Виконайте завдання з теми уроку 13 «Переведення нагрудної виточки до різних зрізів».

4. Виконайте завдання з теми уроку 14 «Паралельне та кінцеве розширення деталей».

5. *Виконайте лабораторно-практичну роботу № 10.* Тема. Технічне моделювання простих моделей суконь.

6. Надішліть фото виконаних робіт **до 30.10.2020.**

Увага! Для тематичного оцінювання необхідно надіслати фото всіх робіт (починаючи з першої на 2-му курсі)

Моделювання ліфів

Виточки. Виточки є одним із засобів створення об'ємної форми деталей виробу, що забезпечують необхідну випуклість на груди та лопатки, прилеглисть по талії. Із збільшенням об'єму ліфа сукні ширина виточок, як правило, зменшується, збільшується м'якість форми. Наявність виточок у виробі часто дозволяє виключити волого-теплову обробку окремих ділянок виробу. В конструкції основи виточки розташовані від плечової лінії спинки та пілочки, від лінії талії. Таке розташування виточок надає певну жорсткість формі ліфу, іноді погано пов'язується із іншими членуваннями ліфа. Тому під час моделювання виникає необхідність переведення виточки, особливо верхньої (нагрудної), на іншу ділянку (де вона менш помітна, або не виконує декоративної ролі, та де в більшому степені може забезпечити отримання бажаної форми) або до лінії членування деталі. В ліфі м'якої форми виточки можуть бути замінені зборками, драпіруваннями, м'якими складками.

Переведення виточок. В конструкції основи нагрудна виточка розташована від плечової лінії до центру грудей. Під час розробки конкретної моделі відповідно до ескізу цю виточку можна розташовувати від будь-якої лінії пілочки: плечової, горловини, пройми, бічної, середини пілочки, талії, але в усіх випадках вона має бути направлена до центру грудей (рис. 3.1). При нанесення лінії модельних особливостей на креслення базової основи виточку переводять в будь-яке положення, що задане моделлю одним із способів: графічним або способом шаблонів.

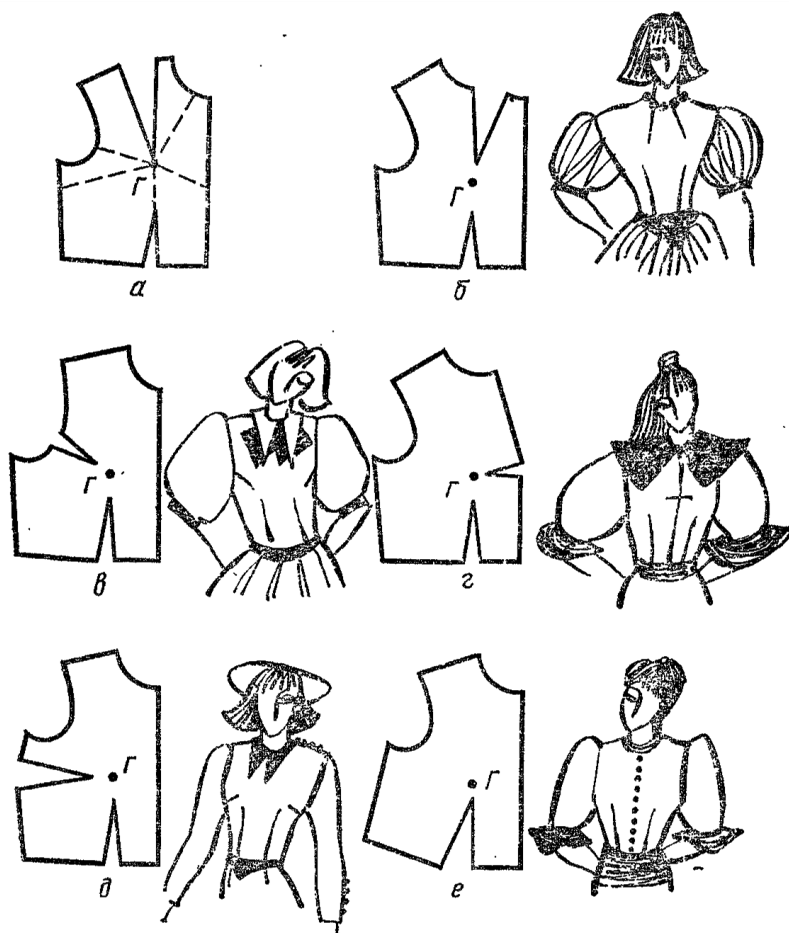
Графічний спосіб виконується методом дуг та засічок. Він точний, але трудомісткий.

Спосіб шаблонів простіший, дає гарні результати і тому широко використовується в технічному моделюванні. При використанні цього способу із щільного паперу вирізають шаблон – точну копію основної деталі базової основи. Відповідно до моделі на шаблон наносять нове місце розташування виточки, з'єднуючи найбільш виступаючу точку грудей з точкою на зрізі шаблону, що відповідає новому положенню виточки. Шаблон розрізають по лінії нового положення виточки. Вихідну виточку закривають, суміщаючи її сторони. При цьому сторони нової виточки розкривають на місці розрізу, утворюючи розхил виточки в новому напрямку. Контур трансформованого шаблону окреслюють, уклавши на щільний папір. (рис.3.2).

При переміщенні виточок необхідно дотримуватись наступних обов'язкових умов:

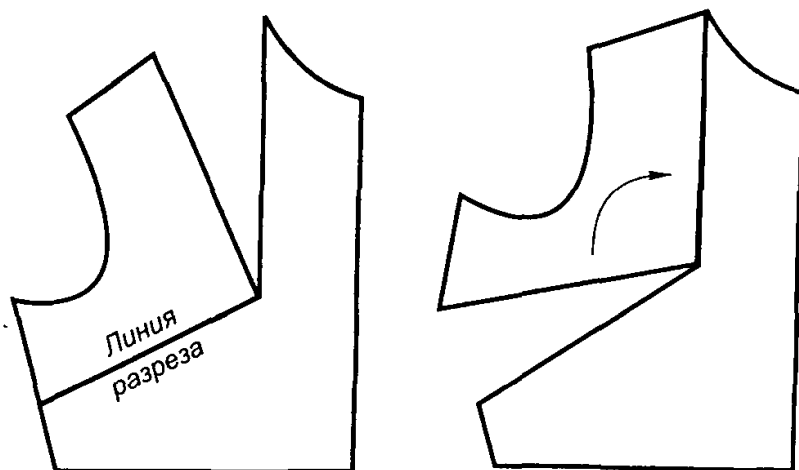
- розхил виточки має залишатись незмінним;
- вершина нової виточки повинна бути направлена до центру випуклості грудей.

Різні варіанти нагрудної виточки пілочки, перенесеної в лінію пройми, горловини, бічну лінію, середню, лінію талії, представлені на рис 3.3. в тому випадку, коли виточка переміщується в лінію талії, розхили нагрудної та талієвої виточок об'єднують (рис. 3.3, д).



Переведення виточок:

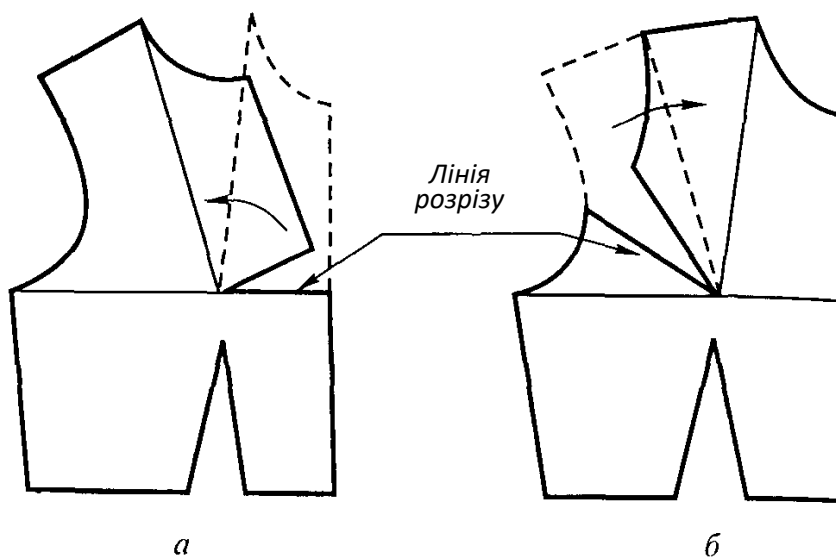
*а) варіанти
розташування нагрудної
виточки; б) переведення
нагрудної виточки до
лінії горловини; в) до
лінії пройми; г) до лінії
середини пілочки
(напівзаносу); д) до лінії
бокового шва; е) до лінії
талії.*

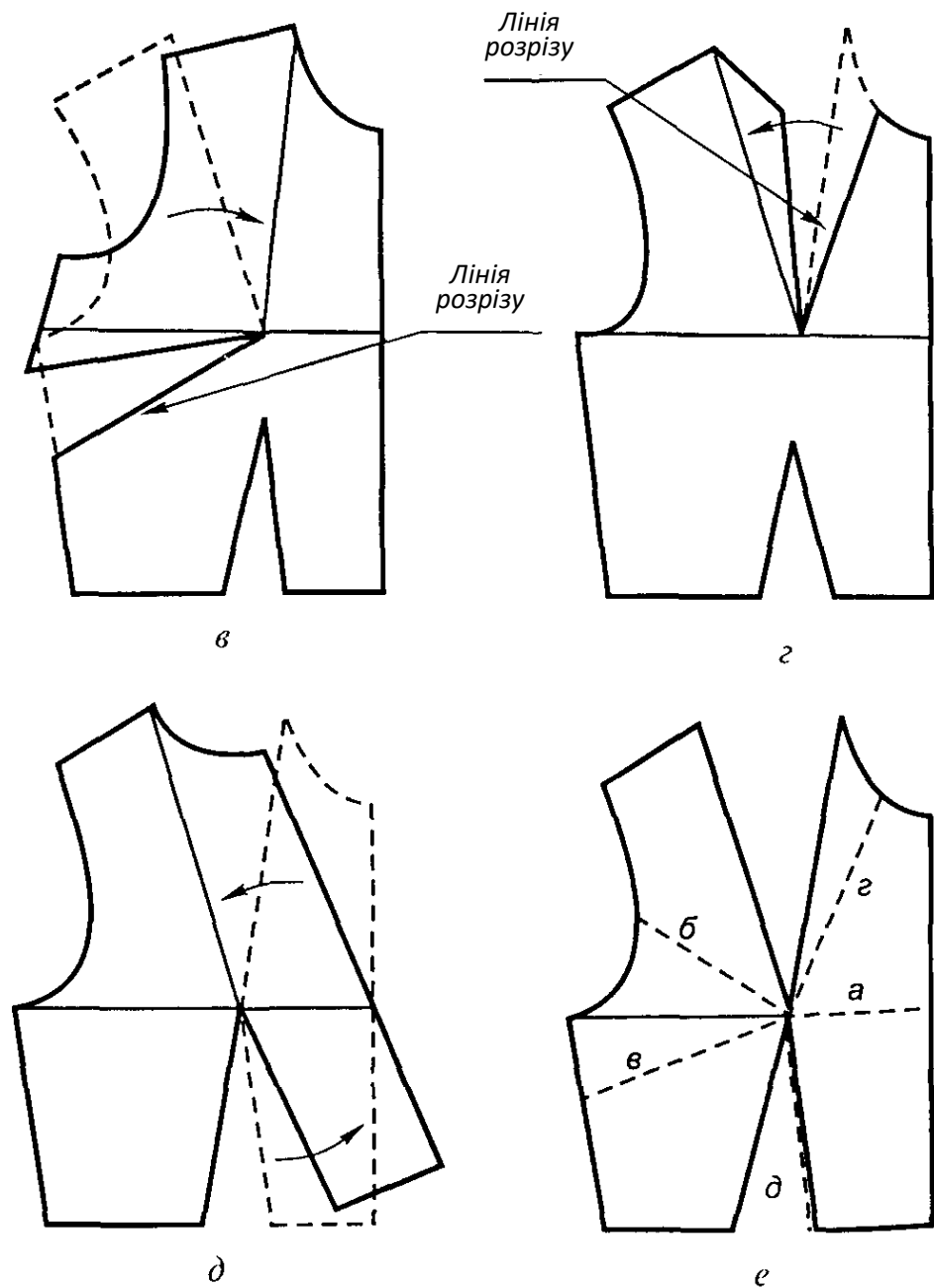


Переведення виточок за допомогою методу шаблонів

Варіанти переміщення нагрудної виточки пілочки

Моделі одягу можуть мати виточки різноманітних форм на направлення. Іноді лінія виточки моделі перетинає лінію базової виточки основи. В такому випадку послідовність перенесення виточки наступна. Спочатку вихідну виточку переносять на ту ділянку, де вихідна та модельна виточки не будуть перетинатись. наносять на шаблон лінію нової модельної виточки та розрізають шаблон по цій лінії. Перенесену виточку закривають, внаслідок чого сторони нової модельної виточки розходяться, розкриваючи її розхил.





Переведення виточок за допомогою методу шаблонів

Рис. 1

Переведення нагрудної виточки:

а) до лінії середини підлобки (напівзаносу); б) до лінії пройми; до лінії горловини; в) до лінії бокового шва; г) до лінії горловини; д) до лінії талії.

Урок 13. Тема. Переведення нагрудної виточки до різних зрізів

1. Виконайте в конспекті креслення основи пілочки прямого силуету розміру 164-92-96 до лінії талії (Рис 2).
2. Нанесіть на креслення кольоровою ручкою місця переведення нагрудної виточки до різних зрізів та покажіть на лініях ножиці лезами до центру (як показано на рис.3).

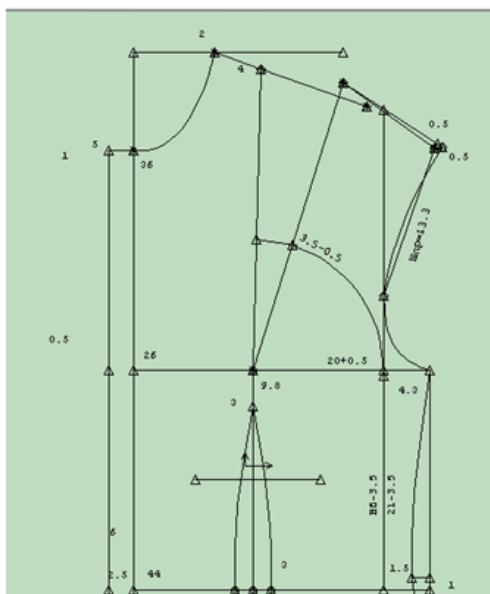


Рис. 2

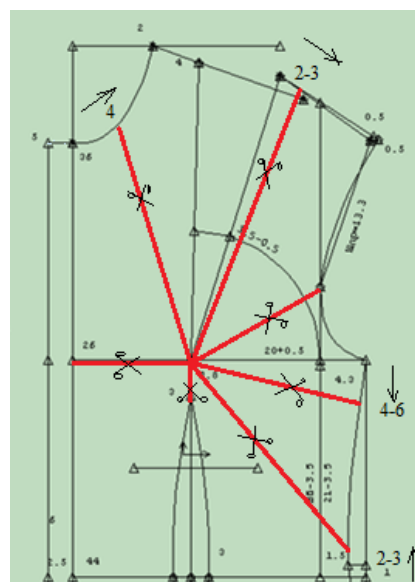


Рис. 3

3. Зробіть 3 копії (шаблони) пілочки з кольорового паперу, при цьому використовуйте кальку.
4. На кольорових копіях нанесіть лінії грудей, талії, стегон, напівзаносу.
5. Нанесіть на кольорові копії місця переведення нагрудної виточки до відповідних зрізів.
6. Розріжте по наміченій лінії у напрямку від точки переведення виточки до центру грудей.
7. Виконайте переведення нагрудної виточки до різних зрізів, використовуючи кольоровий папір (3 роботи – *в конспекті*: до горловини, до пройми та до верхньої частини бічного шва) (див рис.1-б, в, г).

Увага! При виконанні роботи використовуйте матеріал посібника, наведеного вище.

Переведення виточки в лінію кокетки

1. Зробіть 1 копію (шаблони) пілочки з кольорового паперу, при цьому використовуйте кальку.
2. Обведіть шаблон в конспекті креслення основи пілочки розміру 164-92-96 до лінії талії (рис.4).
3. Нанесіть на креслення кольоровою ручкою лінію горизонтальної кокетки (горизонтально від лінії напівзаносу до центру грудей та плавною лінією до контрольної точки по проймі), покажіть на лінії ножиці (як показано на рис.4).
4. Виготовте шаблон пілочки з кольорового паперу та нанесіть на нього лінію кокетки.

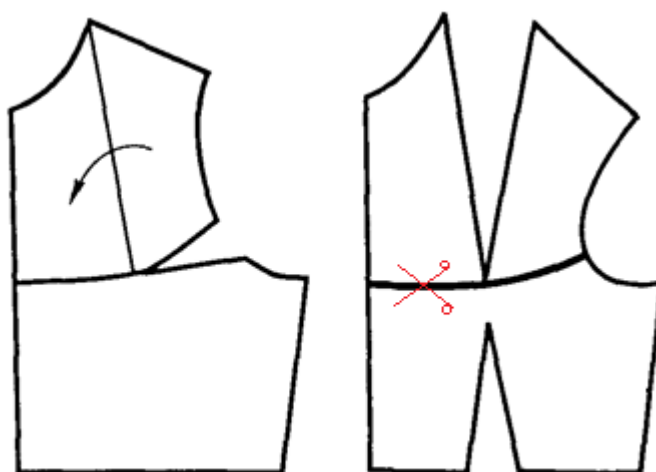


Рис.4

5. Виконайте переведення нагрудної виточки до лінії кокетки на пілочці, використовуючи кольоровий папір (*в конспекті*). Для цього з'єднайте сторони виточки на кокетці, як показано на рис.4.
6. Нижня частина залишається без змін.

Увага! При виконанні роботи використовуйте матеріал посібника, наведеного нижче.

Увага! Кокетку та пілочку клеїте з відстанню між ними.

Переміщення виточки в лінію кокетки

На шаблон наносять лінію кокетки відповідно до моделі. По цій лінії шаблон розрізають. Закривають розхил вихідної виточки, при цьому на лінії кокетки відкривається розхил переміщеної виточки (рис 4).

Урок 14. Тема. Технічне моделювання простих моделей суконь. Паралельне та кінцеве розширення деталей

Паралельне розширення деталей базової основи проводять в тому випадку, якщо моделлю базової основи передбачаються складки або зборка. Складки бувають різної ширини, конструкції та розташовуються на деталі в будь-якому порядку: одинарні, групові, такі, що повністю закривають поверхню деталі. Відповідно до розташування складок на моделі на шаблон наносять лінії складок. Шаблон розрізають за цими лініями та виконують роздвіжку по всій довжині розрізу на однакову величину, рівну припуску на складку (рис. 5).

Залежно від конструкції складки припуск на складку дорівнює: подвійній ширині складок при односторонній складці; чотирьом величинам ширини складки при зустрічній.

Паралельне розширення деталі

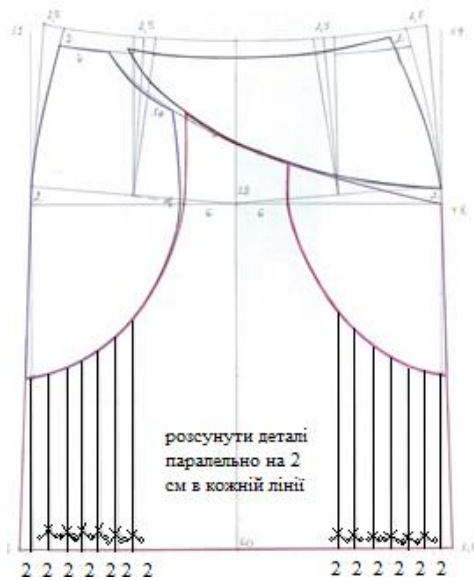
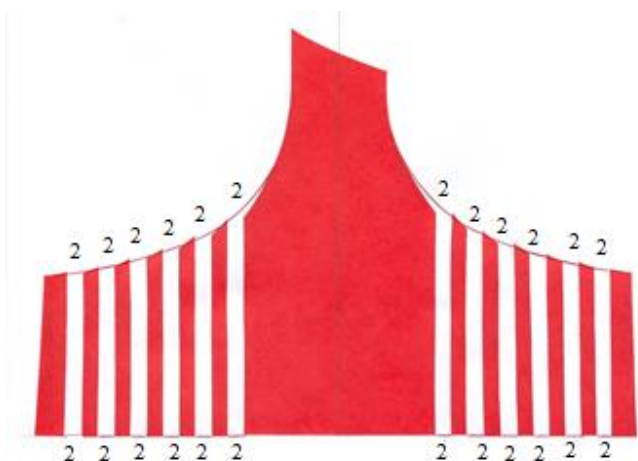


Схема моделювання переднього полотнища асиметричної спідниці з оборкою-балоном.

Схема виконання зборки на деталі оборка-балон в нижній частині спідниці.



Приклад паралельного розширення деталі.

Рис. 5

Конічне розширення деталей

Конічне розширення деталей базової основи виконують, якщо потрібно збільшити ширину деталі на певній ділянці.

Збільшена ширина ділянки деталі в готовому вигляді утворює фалди або складки. Фалди можуть розташовуватись по всьому периметру виробу або групуватись на окремих ділянках.

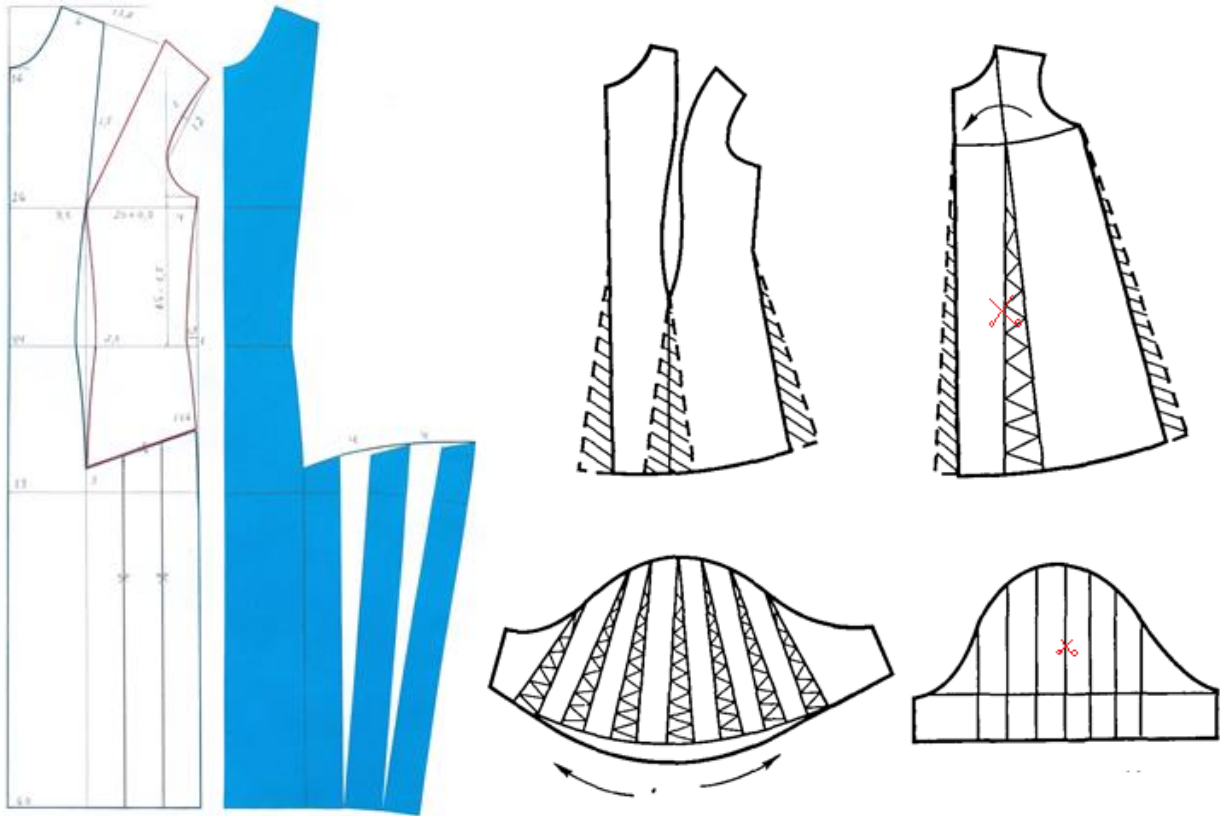


Рис. 6

1. Виконайте *в конспекті* конічне розведення короткого рукава, користуючись деталлю рукава з кольорового паперу (силует «трапеція», як показано на рис. 6).
2. Для цього: скопіюйте короткий рукав з креслення одношовного вшивного рукава, який є у вашому конспекті.
3. Нанесіть на деталь рукава лінію низу короткого рукава, як показано на рис. 7.
4. Нанесіть на деталь рукава лінії розрізу, як показано на рис. 7.
5. Розріжте кольорову деталь по намічених лініях, не дорізаючи до лінії окату 1 мм.

6. Розведіть і наклейте кольорову деталь рукава в конспекті, Величина розведення – 2 см в кожній лінії. Починати розведення потрібно від середини деталі.
7. Оформіть лінію низу рукава, як показано на рис. 7.
***Зверніть увагу!** Посередині лінії низу опустіться при оформленні лінії низу на 2 см.*

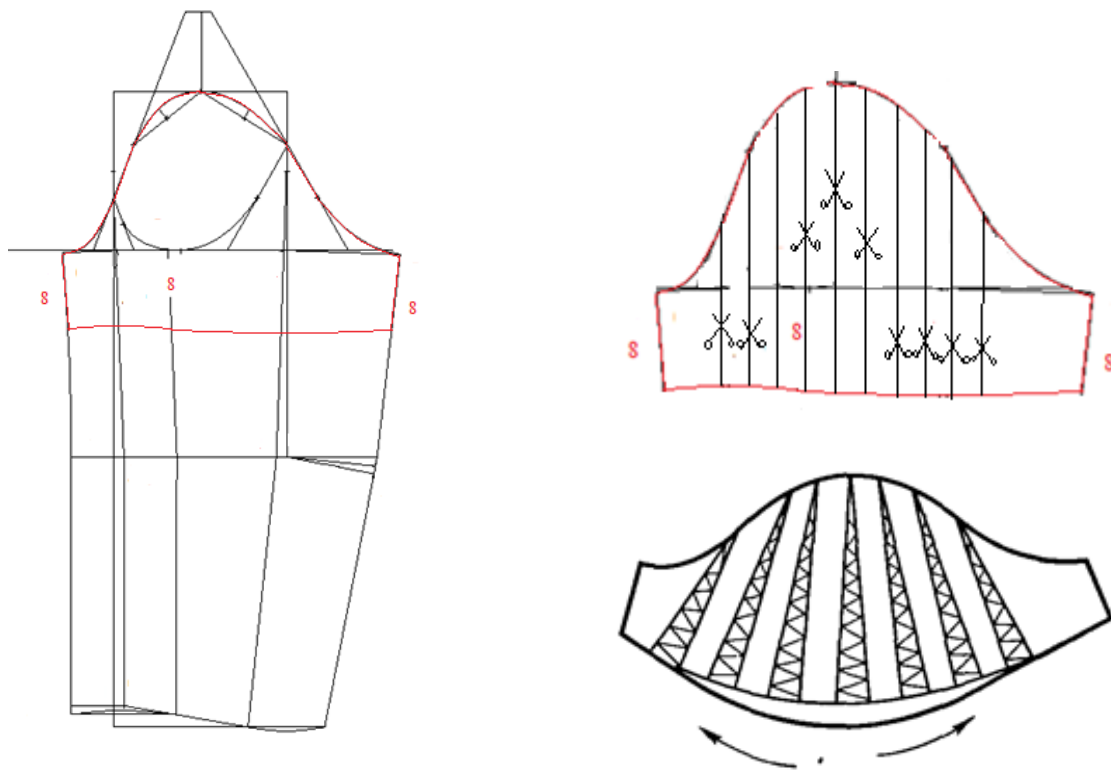
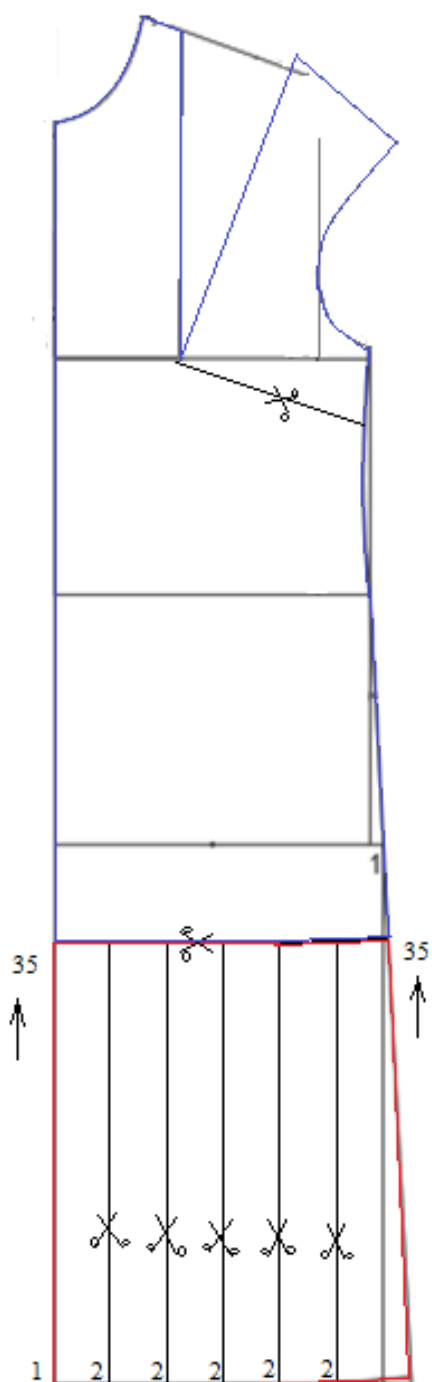


Рис. 7

Урок 15-16. Лабораторно-практична робота № 10.
Тема. Технічне моделювання простих моделей суконь

Завдання 1. Виконайте моделювання сукні № 1:

- зробіть переведення нагрудної виточки до верхньої частини бокового шва;
- зробіть паралельне розведення оборки сукні в нижній частині пілочки (рис. 5).



1. Зробіть 1 копію (шаблон) пілочки з кольорового паперу, при цьому використовуйте кальку.
2. Обведіть шаблон креслення основи пілочки розміру 164-92-96 в конспекті (рис.8).
3. Нанесіть лінії нового положення виточки та підрізу оборки, користуючись показаною схемою.
4. Нанесіть на деталь пілочки лінії розрізу, як показано на рис. 8.
5. Нанесіть на деталь пілочки з кольорового паперу лінії моделювання,
6. Розріжте деталь по намічених лініях.
7. Виконайте переведення нагрудної виточки до верхньої частини бокового шва на пілочки.
8. Виконайте паралельне розведення оборки сукні, як показано на рис. 5.
9. Оформіть верхній зріз оборки та лінію низу прямою лінією, як показано на рис. 5.

Рис. 8.

Схема моделювання сукні № 1.

Завдання 2. Виконайте моделювання сукні № 2:

- зробіть переведення нагрудної виточки до лінії низу пілочки та зробіть кінцеве розведення пілочки сукні силуету «трапеція» (рис. 9).

1. Зробіть 1 копію (шаблон) пілочки з кольорового паперу, при цьому використовуйте кальку.

2. Обведіть шаблон креслення основи пілочки розміру 164-92-96 в конспекті.

3. Нанесіть на деталь пілочки лінії моделювання, як показано на рис. 9, та зробіть відповідні написи.

4. Нанесіть на деталь пілочки з кольорового паперу лінії моделювання.

5. Розріжте деталь по намічених лініях.

6. Переведіть розхил нагрудної виточки до лінії низу та розподіліть його рівномірно по лінії низу.

7. Наклейте деталь у конспект.

8. Поміряйте величину одного розхилу внизу, візьміть $\frac{1}{2}$ цього розхилу та додайте його внизу до бокового шва, як показано на рис. 9, і уточніть його.

9. Накресліть нову лінію низу пілочки сукні, використовуючи лекало.

Схема моделювання сукні № 2.

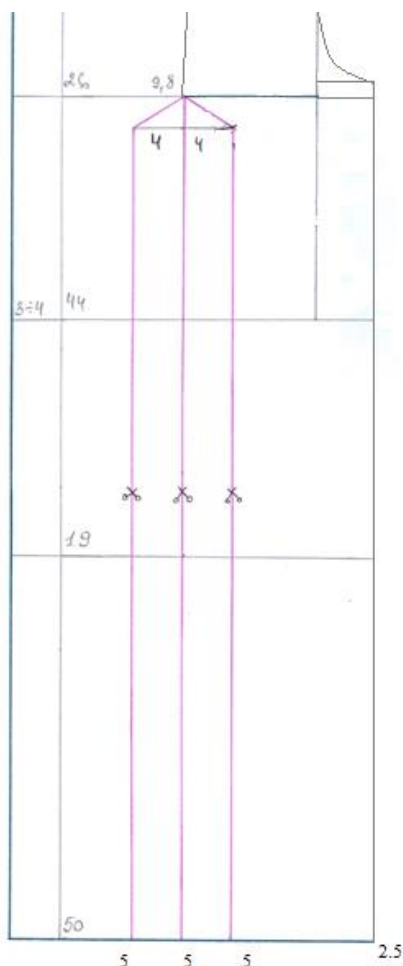


Рис. 9
Моделювання
пілочки сукні
силуету
«трапеція»

