

**Завдання 2 для дистанційного навчання для групи Тк-3
з предмету «Конструювання одягу»**

Тема. ЗАКР – 4.1.4. Розробка конструкцій та розкрій натільної білизни.

Тема 11. Конструювання трусів, легінсів. Частина 1. Уроки 51-53.

		ЗАКР – 4.1.4 Розробка конструкцій та розкрій натільної білизни		
11	51-56	Конструювання трусів, легінсів	6	3
	51	Моделі трусів, легінсів. Вихідні дані для конструювання трусів та легінсів	1	
	52	Конструювання жіночих трусів різних форм	1	
	53	<i>Лабораторно-практична робота № 14. Виконання вправ з побудови креслень жіночих трусів, моделювання фасонів виробів</i>		1
	54	Конструювання легінсів	1	
	55-56	<i>Лабораторно-практична робота № 15. Виконання вправ з побудови креслень жіночих легінсів та брюк для фітнесу, моделювання фасонів виробів</i>		2
	55	<i>Виконання вправ з побудови креслень жіночих легінсів, моделювання фасонів виробів</i>		1
	56	<i>Виконання вправ з побудови креслень жіночих брюк для фітнесу, моделювання фасонів виробів. Тематичне оцінювання</i>		1

Тема 11. Конструювання трусів. Частина 1. Уроки 51-53.

Вивчіть тему, запишіть конструктивні особливості та виконайте в конспекті креслення основи трусів.

Виконайте на аркушах формату А4 лабораторно-практичні роботи, одразу надішліть фото виконаних завдань викладачеві та надайте їх викладачеві, щойно закінчиться карантин. Для консультацій та надсилання фото виконаних робіт використовуйте адресу пошти ch777mira@gmail.com

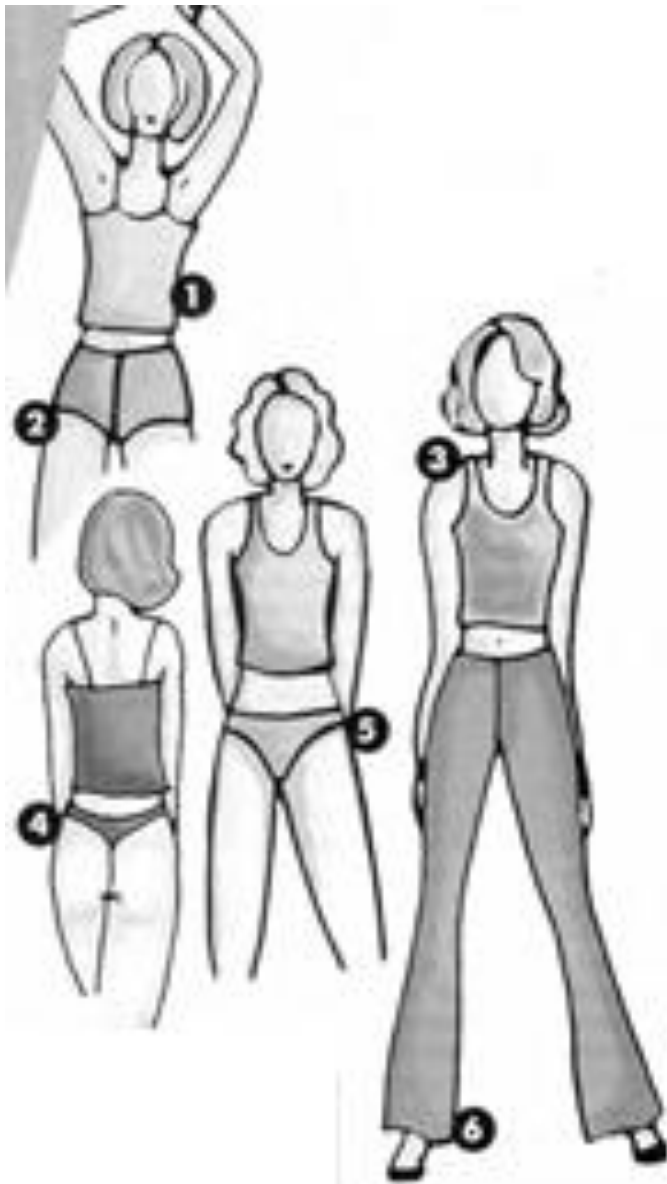
Інструкція до опрацювання теми:

1. Запишіть тему уроків №№ 51-56 (див. вище) в конспект.
2. Вивчіть тему «Моделі трусів, легінсів. Вихідні дані для конструювання трусів та легінсів».
3. Вивчіть тему «Конструювання трусів різних форм», зліва в конспекті запишіть виміри та конструктивні особливості для креслення основи трусів.

4. Під конструктивними особливостями виконайте базисну сітку та креслення основи трусів.
5. В конспекті праворуч виконайте редукцію деталей трусів.
6. Обведіть деталі кольоровими ручками.
7. Вивчіть тему «Креслення основи панталонів (шортів)».
8. Зліва в конспекті запишіть виміри та конструктивні особливості для креслення основи панталонів (шортів).
9. Під конструктивними особливостями виконайте базисну сітку та креслення основи панталонів (шортів).
10. Виконайте завдання «Креслення основи панталонів (шортів) з редукцією» на аркуші формату А4.
11. Виконайте лабораторно-практичну роботу № 14. «Виконання вправ з побудови креслень жіночих трусів, моделювання фасонів виробів» на аркуші формату А4.
12. Для тематичного оцінювання надішліть фото виконаних завдань викладачеві та надайте їх викладачеві, щойно закінчиться карантин.

Урок 51. Тема «Моделі трусів, легінсів. Вихідні дані для конструювання трусів та легінсів»

1. Запишіть загальну тему уроків №№ 51-56 (див. вище) в конспект.
2. Запишіть тему уроку № 51 в конспект.
3. Розгляньте моделі жіночих трусів та легінсів.
4. Запишіть в конспект назви моделей трусів та їх опис.



Основні різновиди трусів

«Сліну/slip» - універсальна модель з вирізом до середини стегна (трусики, закриті ззаду). Гумка може знаходитися як на рівні талії - класична модель, так і опускатися до середини стегна, як в останніх моделях. До речі, трусики на стегнах знову стають модними. "Сліп" по праву займають позицію найзручніших для всіх випадків життя.

«Шортики/coulotte» - трусики за формою нагадують невеликі шортики, іноді також називають "боксерами". Цей вид трусиків не тільки зручний у носінні: з їх допомогою можна скорегувати фігуру.

Шортики з спеціальними еластичними вставками ззаду піднімають і прекрасно підтримують сідниці, зменшуючи початкові обсяги. Останнім часом особливою популярністю користується поєднання стрінгів і шортиків в одній моделі, в якій спереду і ззаду вшивається щільна вставка. Ці моделі призначені не тільки для тих, хто хоче скоригувати фігуру, але і для тих, хто любить екстравагантність.

«string/string» - залишає сідниці повністю відкритими. Модель string minimum, інший варіант назви V-string у вигляді маленького трикутника і тесемочек на б едрах створена для сміливих модниць. Ідеально підходить під вузькі, обтягуючі брюки і спіднички.

«Кулот» закриті і спереду і ззаду, але більш широко, ніж «сліп», тим самим збільшуючи стегна;

«Танга» відкриті ззаду і підкреслюють сідниці. Чудово підходять для спокушання і еро-танців;

«Деван-дерьер» мають однаково вузьку форму спереду і ззаду;

«Сліп-Бразилія» - закриті ззаду, але більш вузькі спереду, ніж «сліп».

Урок 52. Тема «Конструювання жіночих трусів різних форм»

1. Запишіть тему уроку № 52 в конспекті зліва.
2. Запишіть в конспект розмір та виміри і конструктивні особливості для побудови креслення основи трусів «бікіні».
3. Виконайте креслення базисної сітки трусів в конспекті праворуч.
4. Накресліть передню та задню половинки трусів, користуючись наданим нижче опорним конспектом.
5. Обведіть деталі трусів кольоровими ручками.

Креслення основи трусів бікіні

Розмір 164-92-96

Виміри (см):

$$C_T = 35.0$$

$$B_c = 26.0$$

$$C_c = 48.0$$

$$O_c = 96.0 \text{ (Обхват стегон)}$$

$B_{ст} = 20.6$ (Висота стегон – по лінії боку від точки висоти лінії талії до найбільш виступної точки стегна)

Конструктивні особливості (см):

Ширина основи трусів по лінії талії

$$Ш_T = 0.5 * C_T = 0.5 * 35.0 = 17.5$$

Ширина основи трусів по лінії стегон

$$Ш_{ст} = 0.5 * C_c - 2 = 0.5 * 48.0 - 2 = 22.0$$

Положення лінії низу основи трусів

$$ЯН = 1/10 * O_c - 1 = 1/10 * 96.0 - 1 = 9.6 - 1 = 8.6$$

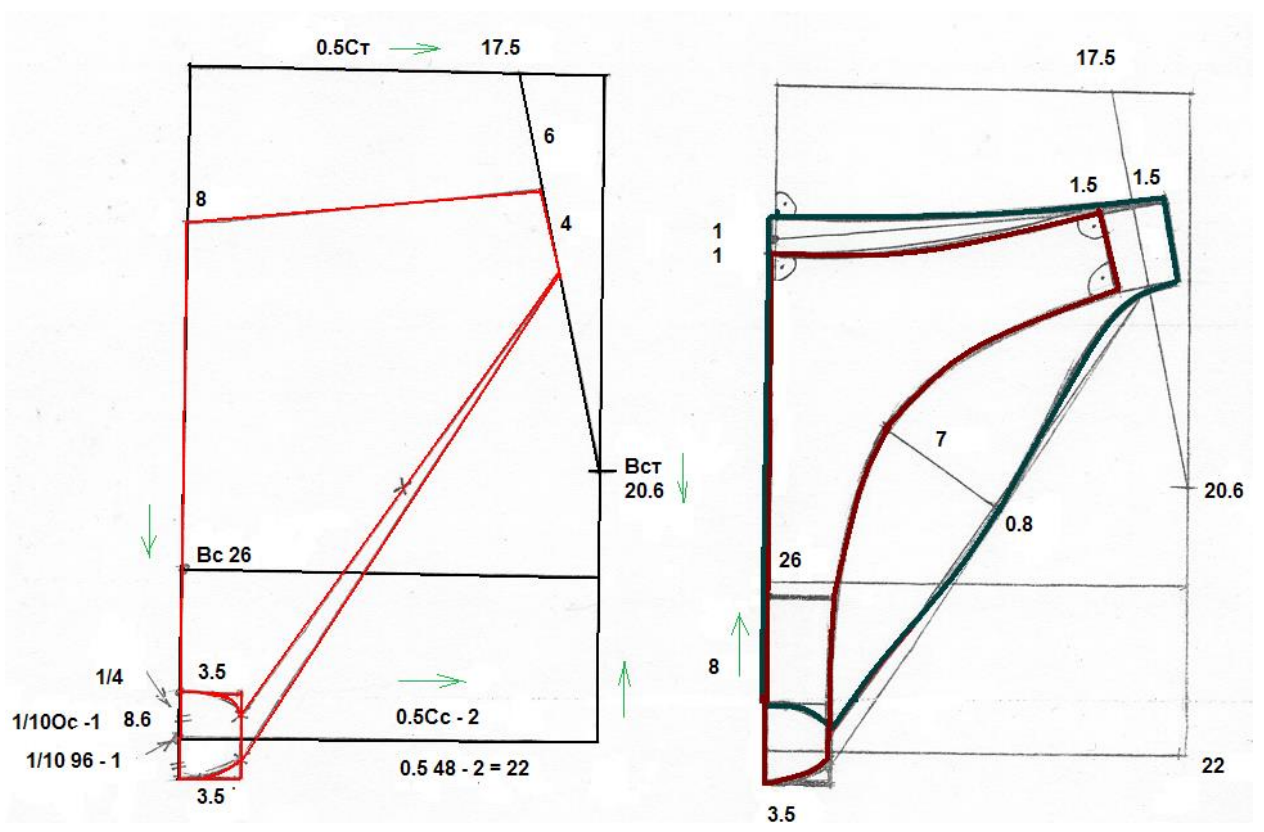
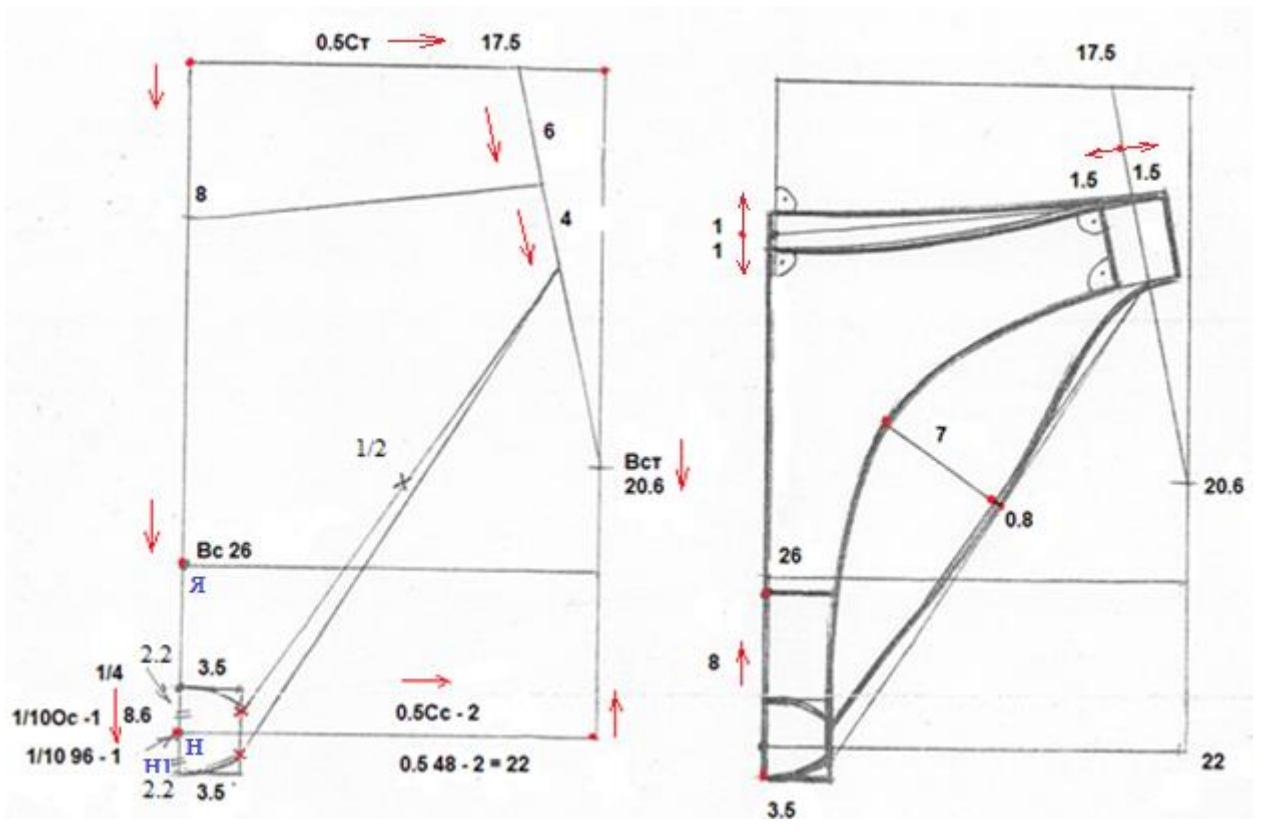
Положення лінії підрізу основи трусів

$$НП = 1/4 * ЯН = 1/4 * 8.6 = 2.2$$

Редукція верхньої частини передньої та задньої половинки трусів:

- по довжині - 5%;
- по ширині - 10%.

Зверніть увагу! Редукція - зменшення розмірів по довжині та ширині виробу у зв'язку з розтяжністю трикотажного полотна.



Креслення основи трусів

Креслення передньої та задньої половинки трусів

6. Виконайте редуцію передньої та задньої половинки трусів, для цього:
- скопіюйте на кальку передню та задню половинку трусів;
 - виріжте деталі з кальки;
 - обведіть деталі кальки в конспекті;
 - нанесіть на деталі горизонтальні лінії, нижче яких редуція не виконується 20 см від низу по передній половинці та 5.5 см по задній половинці, (див. рисунок);



- розрахуйте редуцію передньої половинки по довжині її середини: для цього поміряйте довжину лінії середини та помножьте її на 0.05 (5%)

$$Д_{пп} * 0.05 =$$
- відкладіть отриману величину від верхнього зрізу вниз посередині передньої половинки на деталі в конспекті;
- прикладіть лінію талії деталі з кальки до отриманої точки на середині переду, сумістіть лінію середини на кальці та в конспекті та обведіть нове положення лінії талії (вона знаходиться нижче на розраховану величину редуції і є паралельною лінії талії основи);

- розрахуйте редукцію передньої половинки по ширині передньої половинки трусів:

для цього поміряйте її максимальну ширину та помножьте її на 0.1 (10%)

$$\text{Шпп} * 0.1 =$$

- відкладіть отриману величину від бокового шва по верхньому зрізу передньої половинки трусів;

- прикладіть лінію талії деталі з кальки до отриманої точки на лінії талії, сумістіть лінію талії на кальці та в конспекті та обведіть нове положення лінії бокового шва (вона знаходиться нижче на розраховану величину редукції і є паралельною лінії бокового шва основи);

- візьміть деталь з кальки, прикладіть нижню точку бічного шва до нижньої точки бічного шва з редукцією та, притримуючи цю точку, розверніть деталь кальки так, щоб лінія вирізу ноги сумістилася з рівнем горизонталі через точку 20 на лінії вирізу ноги на деталі в конспекті;

- обведіть верхню частину лінії вирізу ноги;

- обведіть кольором нову деталь передньої половинки трусів з редукцією,

- аналогічно розрахуйте редукцію задньої половинки та виконайте її в конспекті, використовуючи деталь із кальки.

7. Надішліть фото виконаних робіт викладачеві.



Те
ма.

Креслення основи панталонів (шортів)

8. Запишіть назву тему в конспекті зліва.
9. Запишіть в конспект розмір та виміри і конструктивні особливості для побудови креслення основи панталонів (шортів).
10. Виконайте креслення базисної сітки панталонів (шортів) в конспекті праворуч.
11. Накресліть передню та задню половинки панталонів (шортів), користуючись наданим нижче опорним конспектом.
12. Обведіть деталі панталонів (шортів) кольоровими ручками.
13. Надішліть фото виконаних робіт викладачеві.

Креслення основи панталонів (шортів)

Розмір 164-92-96

Виміри (см):

$$C_T = 35.0$$

$$C_c = 48.0$$

$$B_c = 26.0$$

Конструктивні особливості (см):

Положення лінії висоти сидіння:

$$AЯ = B_c = 26.0 \downarrow$$

Положення лінії стегон :

$$ЯС = 1/10 \cdot C_c + 3 = 1/10 \cdot 48 + 3 = 7.8 \uparrow$$

Ширина виробу по лінії стегон:

$$C_{C1} = C_c = 48.0 \rightarrow$$

Положення бокового шва : $\frac{1}{2} \cdot C_c = \frac{1}{2} \cdot 48 = 24.0$

Ширина кроку передньої половинки шортів :

$$Я_1Я_2 = 1/10 \cdot C_c + 1 \div 2 = 1/10 \cdot 48 + 1.5 = 6.3 \rightarrow$$

Ширина кроку задньої половинки шортів :

$$Я Я_3 = 2/10 \cdot C_c = 2/10 \cdot 48 = 9.6 \leftarrow$$

Завдання. Креслення основи панталонів (шортів) з редуцією

1. Запишіть назву теми на аркуші формату А4.
2. Запишіть на аркуші розмір та виміри і конструктивні особливості для побудови креслення основи панталонів (шортів) з редуцією.
3. Виконайте креслення базисної сітки панталонів (шортів) з редуцією на окремому аркуші формату А4.
4. Накресліть передню та задню половинки панталонів (шортів) з редуцією, користуючись наданим нижче опорним конспектом.
5. Обведіть деталі панталонів (шортів) з редуцією кольоровими ручками.
6. Надішліть фото виконаних робіт викладачеві.

Креслення основи панталонів (шортів) з редуцією

164-92-96

Редуція передньої та задньої половинки панталонів (шортів) у зв'язку з розтяжністю трикотажного полотна:

- по довжині - 5%;
- по ширині - 10%.

Виміри (см) : Виміри з редуцією (см):

$$C_T = 35.0 \quad C_T = 35.0 - 10\% = 35.0 - 3.5 = 31.5$$

$$B_c = 26.0 \quad B_c = 26.0 - 5\% = 26.0 - 1.3 = 24.7$$

$$C_c = 48.0 \quad C_c = 48.0 - 10\% = 48.0 - 4.8 = 43.2$$

Конструктивні особливості з врахуванням редуції (см) :

Положення лінії висоти сидіння:

$$AЯ = B_c = 26.0 \downarrow$$

Положення лінії стегон:

$$ЯС = 1/10 \cdot C_c + 3 = 1/10 * 48.0 + 3 = 7.8 - 5\% = 7.4 \uparrow$$

Ширина виробу по лінії стегон:

$$C_{C1} = C_c = 48.0 - 10\% = 43.2 \rightarrow$$

Положення бокового шва:

$$\frac{1}{2} \cdot C_c = \frac{1}{2} * 48.0 = 24.0 - 10\% = 21.6 \rightarrow$$

Ширина кроку передньої половинки шортів:

$$Я_1Я_2 = 1/10 \cdot C_c + 1 \div 2 = 1/10 * 48.0 + 1.5 = 6.3 - 10\% = 5.7 \rightarrow$$

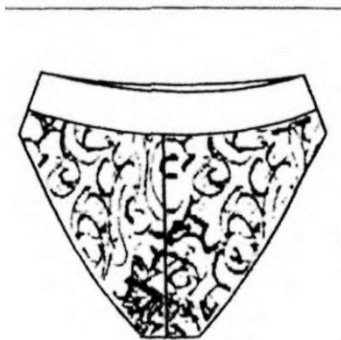
Ширина кроку задньої половинки шортів:

$$ЯЯ_3 = 2/10 * C_c = 2/10 * 48 = 9.6 - 10\% = 8.6 \leftarrow$$

Урок 53. Лабораторно-практична робота № 14. Виконання вправ з побудови креслень жіночих трусів, моделювання фасонів виробів

Модель 1. Креслення та моделювання трусів з фігурним поясом.

1. Запишіть тему, вказану вище, на аркуші формату А4.
2. Розгляньте модель трусів, замалуйте модель на аркуші формату А4.



3. Накресліть основу передньої половинки трусів розміру 164-92-96, *використовуючи величину модельних значень з наступної схеми моделювання виробу.*

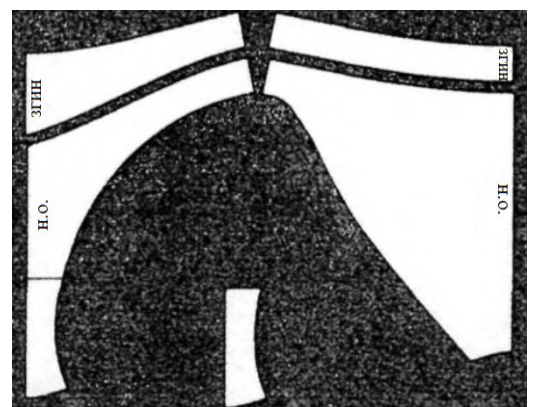
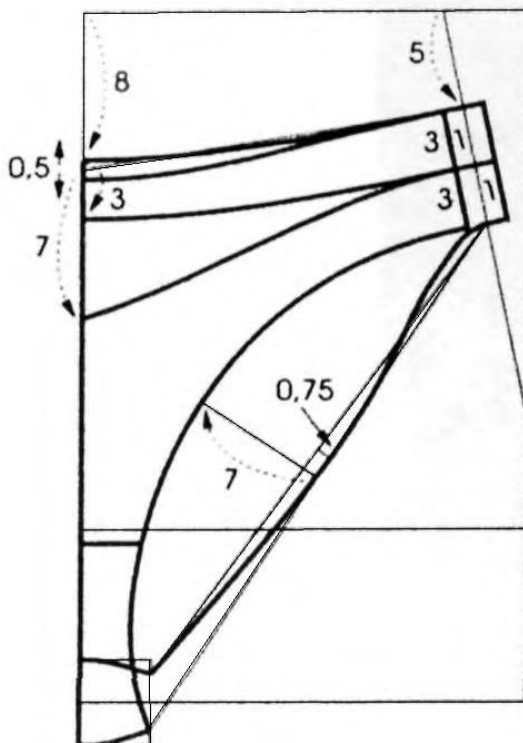
4. Нанесіть лінії моделювання деталей передньої половинки трусів, користуючись схемою моделювання.

5. Накресліть основу задньої половинки трусів розміру 164-92-96, *використовуючи величину модельних значень з наступної схеми моделювання виробу.*

6. Нанесіть лінії моделювання деталей задньої половинки трусів, користуючись схемою моделювання.

7. Обведіть деталі передньої та задньої половинки трусів кольоровими ручками.

8. Надішліть фото виконаних робіт викладачеві.



Деталі трусів

Модель 1.

Креслення основи та схема моделювання трусів з фігурним поясом

Модель 2. Креслення та моделювання трусів з фігурними вставками з мережива

1. Запишіть тему, вказану вище, на аркуші формату А4.



2. Розгляньте модель трусів, замалюйте модель на аркуші формату А4.

3. Накресліть основу передньої половинки трусів розміру 164-92-96, *використовуючи величину модельних значень з наступної схеми моделювання виробу.*

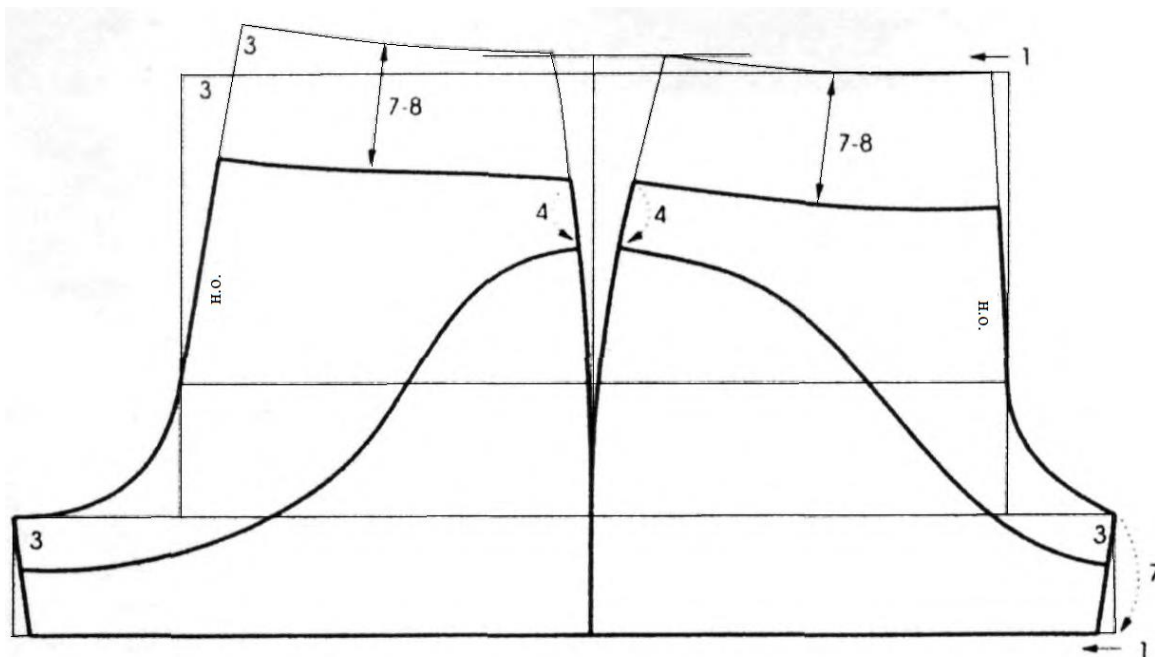
4. Нанесіть лінії моделювання деталей передньої половинки трусів, користуючись схемою моделювання.

5. Накресліть основу задньої половинки трусів розміру 164-92-96, *використовуючи величину модельних значень з наступної схеми моделювання виробу.*



6. Нанесіть лінії моделювання деталей задньої половинки трусів, користуючись схемою моделювання.

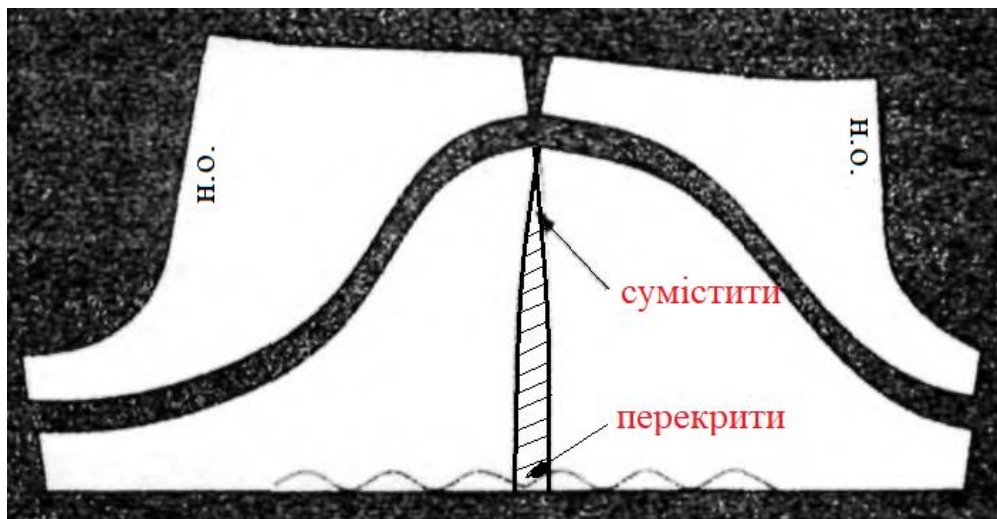
7. Обведіть деталі передньої та задньої половинки трусів кольоровими ручками.



Модель 2.

Креслення основи та схема моделювання трусів з фігурними вставками з мережива

8. Виконайте моделювання деталі з мережива, для цього:
- скопіюйте на кальку деталі передньої та задньої половинки трусів з мережива;
 - виріжте деталі;
 - обведіть деталі на кольоровому папері та виріжте їх;
 - сумістіть деталі передньої та задньої половинки трусів з кольорового паперу по лінії бічного шва та наклейте їх на аркуші.



9. Надішліть фото виконаних робіт викладачеві.

Зверніть увагу! Для отриманої деталі з мережива потрібно підбирати мереживо з еластичною ниткою.