

Завдання 5 для дистанційного навчання для групи Тк-3 з предмету «Конструювання одягу»

Тема. ЗАКР – 4.1.4. Розробка конструкцій та розкрій натільної білизни.

Тема 12. Конструювання нічних сорочок, нижніх сорочок. Частина 2.

Уроки 63-64, 69-70

12	57-70	Конструювання нічних сорочок, нижніх сорочок	14	6
	63	Конструювання нижніх сорочок	1	
	64	Прийоми технічного моделювання нижніх сорочок	1	
	69-70	<i>Лабораторно-практична робота № 18. Виконання вправ з побудови креслень деталей та моделювання нижніх сорочок</i>		2
	69	<i>Виконання вправ з побудови креслень деталей нижніх сорочок</i>		1
	70	<i>Виконання вправ з технічного моделювання деталей сорочок відповідно до фасону. Тематичне оцінювання</i>		1

Тема уроків 63-64, 69-70 Конструювання нижніх сорочок

Інструкція до опрацювання теми:

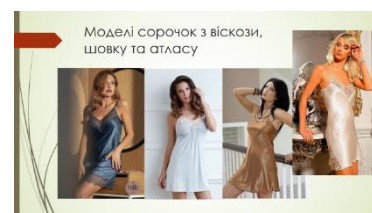
1. Розгляньте моделі нижніх сорочок (комбінацій), перегляньте презентацію до теми.

2. Вивчіть тему уроку № 63 «Конструювання нижніх сорочок». Зліва в конспекті запишіть виміри та конструктивні особливості для побудови креслення основи нижньої сорочки.

3. В конспекті праворуч виконайте креслення основи нижньої сорочки, користуючись наведеним нижче конспектом.

4. Вивчіть тему уроку № 64 «Прийоми технічного моделювання нижніх сорочок» та виконайте прийоми технічного моделювання в конспекті.

5. Виконайте лабораторно-практичну роботу № 18 «Виконання вправ з побудови креслень деталей та моделювання нижніх сорочок» на аркушах формату А4, надішліть фото викладачеві для перевірки на вказану адресу електронної пошти та надайте їх викладачеві, щойно закінчиться карантин.



Моделі низьких сорочок (комбінацій)



Урок № 63. Тема. Конструювання нижніх сорочок

1. Запишіть тему уроку зліва в конспекті.
2. Запишіть розмір та конструктивні особливості для побудови креслення основи нижньої сорочки зліва в конспекті.
3. Праворуч в конспекті накресліть основу нижньої сорочки (комбінації), користуючись наданим нижче матеріалом.
4. Фото виконаних робіт надішліть викладачеві на вказану пошту.

Креслення нижньої сорочки (комбінації) на безвиточній основі

164-92-96

Конструктивні особливості (см):

$$Пг = 2.0 \div 3.0$$

$$Пт = 3.0 \div 6.0$$

$$Пс = 1.0 \div 3.0$$

$$Пшг1 = 0$$

$$Пшс = 0$$

$$Дв = 40.0 \text{ (від лінії талії)}$$

Розрахунок ширини пройми:

$$Шпр = (СгШ + Пг) - (Шг1 + Шс) = (46.0 + 2.7) - (20 + 17.7) = 11.0$$

Ширина пройми пілочки:

$$\frac{1}{3} * Шпр = \frac{1}{3} * 11.0 = 3.7$$

Ширина пройми спинки:

$$\frac{2}{3} * Шпр = \frac{2}{3} * 11.0 = 7.3$$

Рівень глибини пройми:

$$Вб - 2.5 \div 3.0 = 21.0 - 3 = 18.0$$

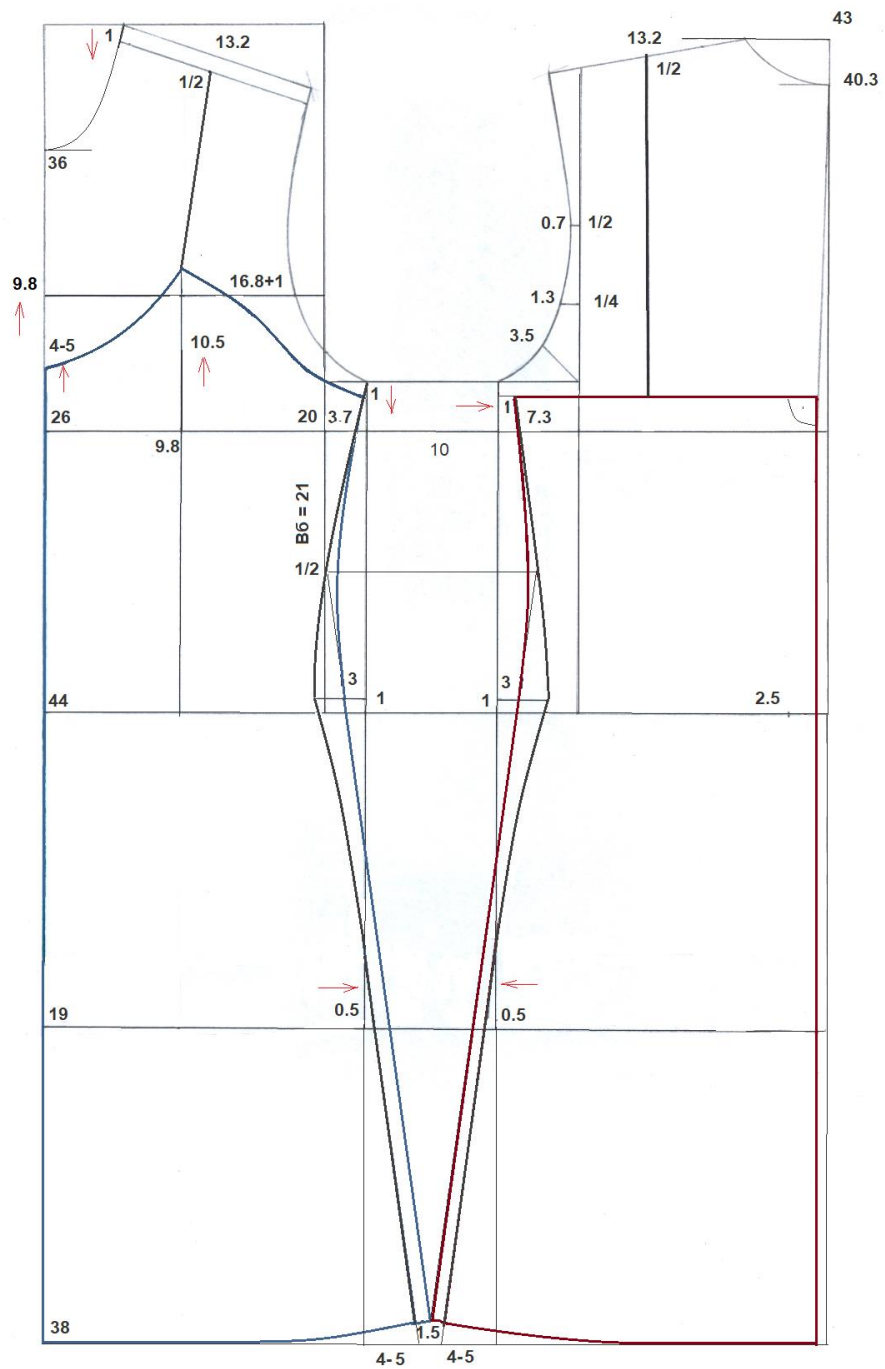
План побудови креслення основи сорочки:

1. Накресліть базисну сітку виробу.
2. Накресліть лінії плечових швів пілочки та спинки і лінію горловини.
3. Накресліть безвиточну основу пілочки та спинки згідно конструктивних особливостей.
4. Оформіть лінію вирізу горловини та пройми пілочки, як показано на кресленні.
5. Оформіть лінію верхнього краю та пройми спинки, як показано на кресленні.
6. Оформіть лінію бокового шва пілочки та спинки, як показано на кресленні.

Зверніть увагу! На креслення показані 2 варіанти оформлення бокового шва: більш та менш прилеглого до фігури.



**Креслення нижньої сорочки
(комбінації)
на безвиточній основі**



Креслення основи нижньої сорочки (комбінації) прилеглого силуету
164-92-96

Конструктивні особливості (см):

$$Пг = 1.0 \div 2.0$$

$$Пт = 2.0 \div 3.0$$

$$Пс = 0.5 \div 1.0$$

$$Пшг1 = 0$$

$$Пшс = 0$$

$$Дв = 40.0 \text{ (від лінії талії)}$$

Розрахунок ширини пройми:

$$Шпр = (СгШ + Пг) - (Шг1 + Шс) = (46.0 + 1.7) - (20 + 17.7) = 10.0$$

Ширина пройми пілочки:

$$\frac{1}{3} * Шпр = \frac{1}{3} * 11.0 = 3.3$$

Ширина пройми спинки:

$$\frac{2}{3} * Шпр = \frac{2}{3} * 11.0 = 6.6$$

Рівень глибини пройми:

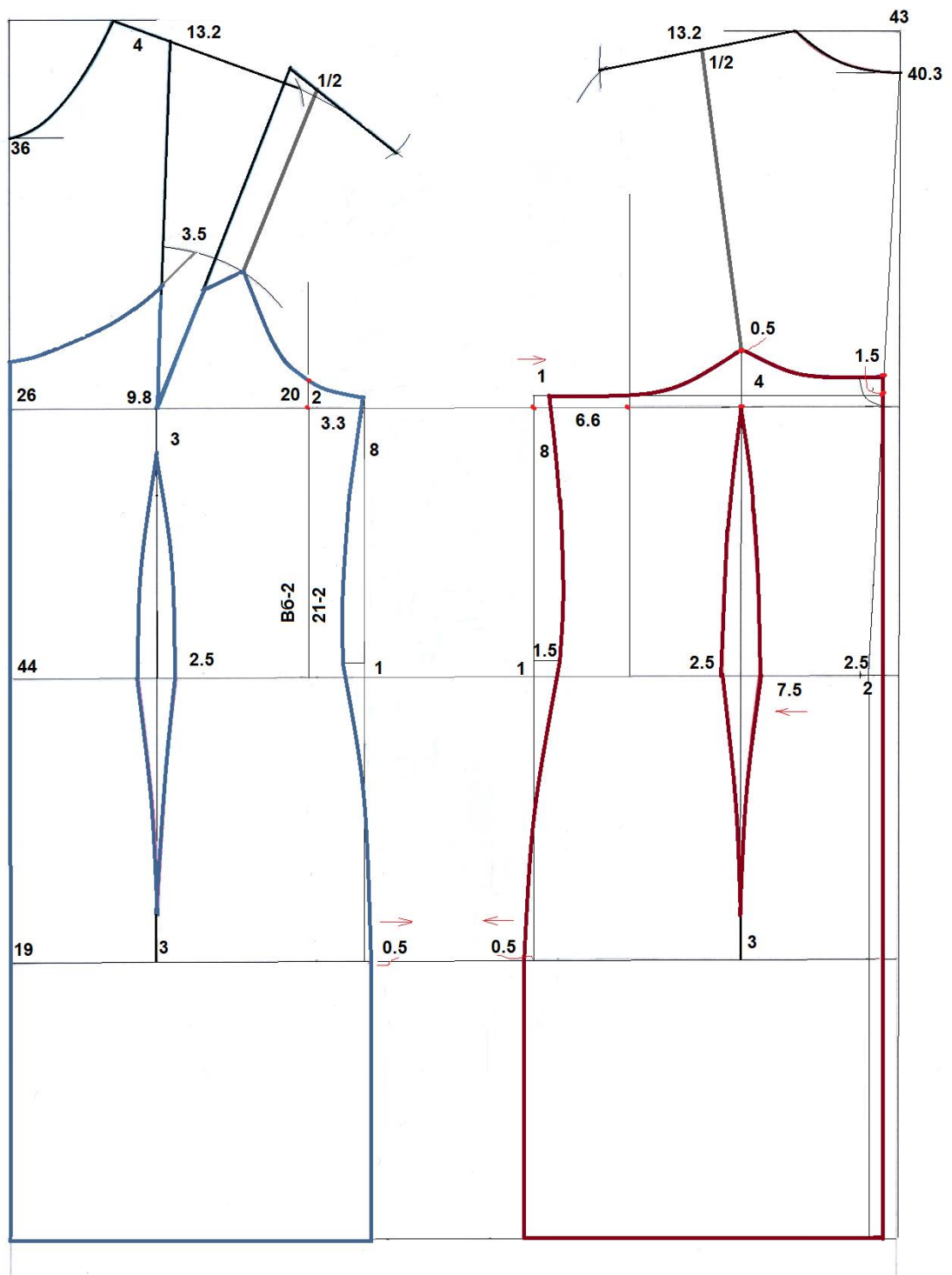
$$Вб - 2.5 \div 3.0 = 21.0 - 2 = 19.0$$

План побудови креслення основи сорочки:



1. Накресліть базисну сітку виробу.
2. Накресліть лінії плечових швів пілочки та спинки і лінію горловини.
3. Накресліть основу пілочки та спинки згідно конструктивних особливостей.
4. Оформіть лінію вирізу горловини та пройми пілочки, як показано на кресленні.
5. Оформіть лінію вирізу горловини та пройми спинки, як показано на кресленні.
6. Оформіть лінію бокового шва пілочки та спинки, як показано на кресленні.
7. Обведіть деталі пілочки та спинки кольоровими лініями.
8. Фото виконаних робіт надішліть викладачеві на вказану пошту.

Креслення основи нижньої сорочки (комбінації) прилеглого силуету



Урок № 64. Тема. Прийоми технічного моделювання нижніх сорочок

1. Запишіть тему уроку зліва в конспекті.
2. Виконайте в конспекті креслення основи нижньої сорочки прилеглого силуету.
3. Розгляньте конструкцію моделі № 1 нижньої сорочки.

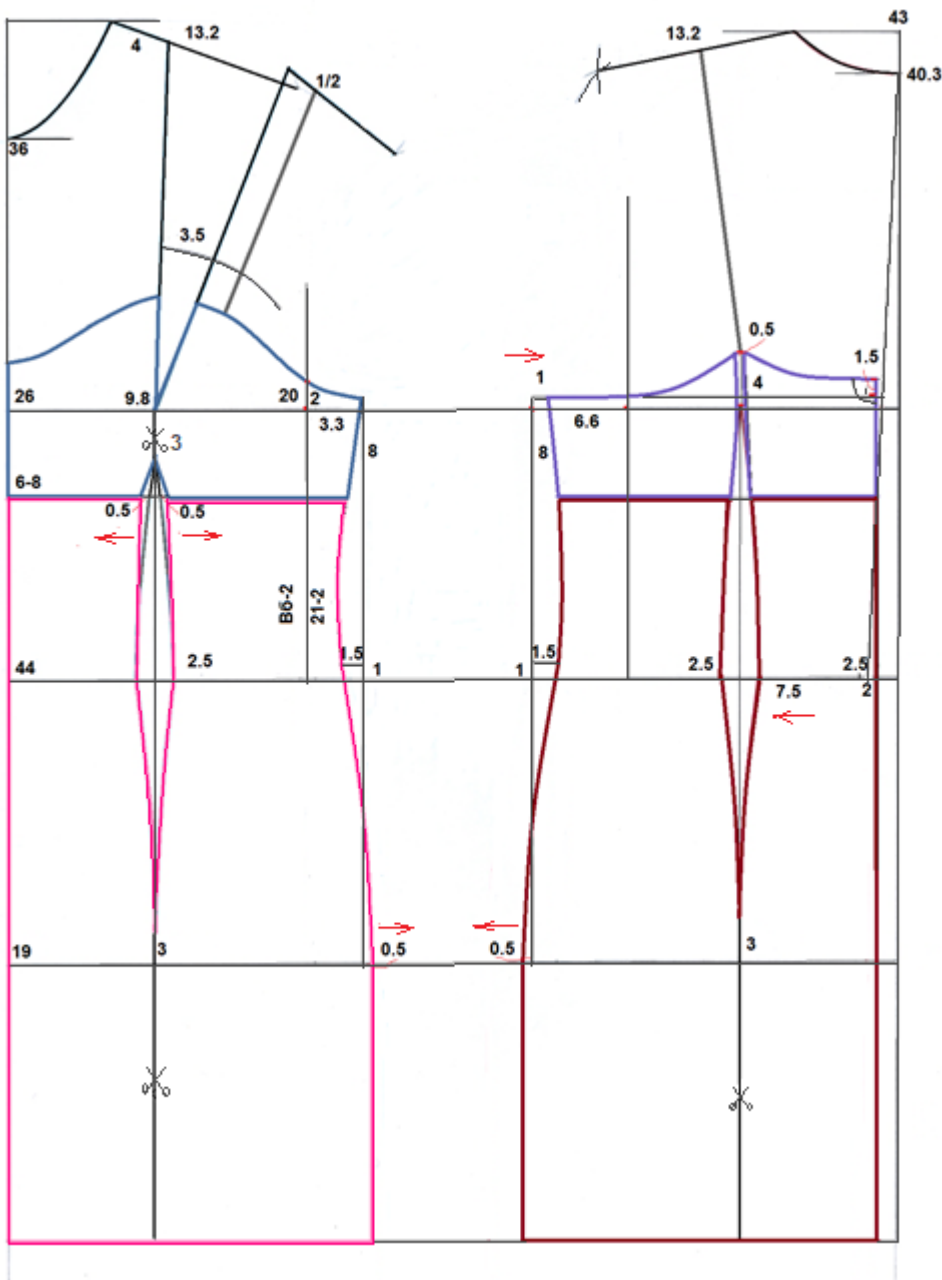


Модель № 1. Нижня сорочка прилеглого силуету з розширеною нижньою частиною, горизонтальним підрізом під лінією грудей, фігурним вирізом горловини пілочки та горизонтальним верхнім краєм спинки. Сорочка на тонких бретелях. Оздоблення – кокетка пілочки та спинки з мережива фігурної форми.

4. Накресліть основу нижньої сорочки прилеглого силуету.

5. Нанесіть на креслення основи пілочки та спинки схему моделювання згідно моделі №1, як показано на кресленні.

6. Обведіть нові деталі пілочки та спинки кольоровими лініями.



Креслення та схема моделювання нижньої сорочки прилеглого силуету з фігурною кокеткою пілочки та спинки

7. Скопіюйте деталі пілочки і спинки на кольоровий папір, використовуючи кальку. Креслення та схема моделювання нижньої сорочки прилеглого силуету з фігурною кокеткою і вставками в бокових швах

Увага! Нанесіть на кольорові деталі лінії грудей, талії, стегон та лінії схеми моделювання.

8. Розріжте деталі по намічених лініях та виконайте їх технічне моделювання:

- **моделювання кокетки пілочки:**

- переведення нагрудної виточки верхньої частини до передньої виточки;

- **моделювання кокетки спинки:**

- верхню частину задньої виточки перетворіть на рельєф, як показано на кресленні, та закрийте рельєф, сумістивши верхню та нижню точку рельєфу;

- **моделювання нижньої частини пілочки та спинки:**

- розріжте кольорову деталь пілочки та спинки від лінії низу до кінця виточки, закрийте виточку, суміщаючи сторони виточки на лінії кокетки.

Зверніть увагу! Після закриття виточки по лінії низу утвориться розширення, воно має бути однаковим по пілочці та спинці.

Зверніть увагу! Якщо ви бажаєте отримати більш прилеглий силует, то продовжіть нижній кінець передньої і задньої виточки до лінії стегон та закривайте виточку, притримуючи деталь по лінії стегон.

9. Фото виконаних робіт надішліть викладачеві на вказану пошту.



10. Розгляньте конструкцію моделі № 2 нижньої сорочки.

Модель № 2. Нижня сорочка прилеглого силуету з V-подібним вирізом горловини пілочки та горизонтальним верхнім краєм спинки. Сорочка на тонких бретелях. Оздоблення – кокетка пілочки та вставки бокового шва з мережива.

11. Накресліть основу нижньої сорочки прилеглого силуету.

12. Нанесіть на креслення основи пілочки та спинки схему моделювання згідно моделі №2, як показано на кресленні.

13. Обведіть нові деталі пілочки та спинки кольоровими лініями.

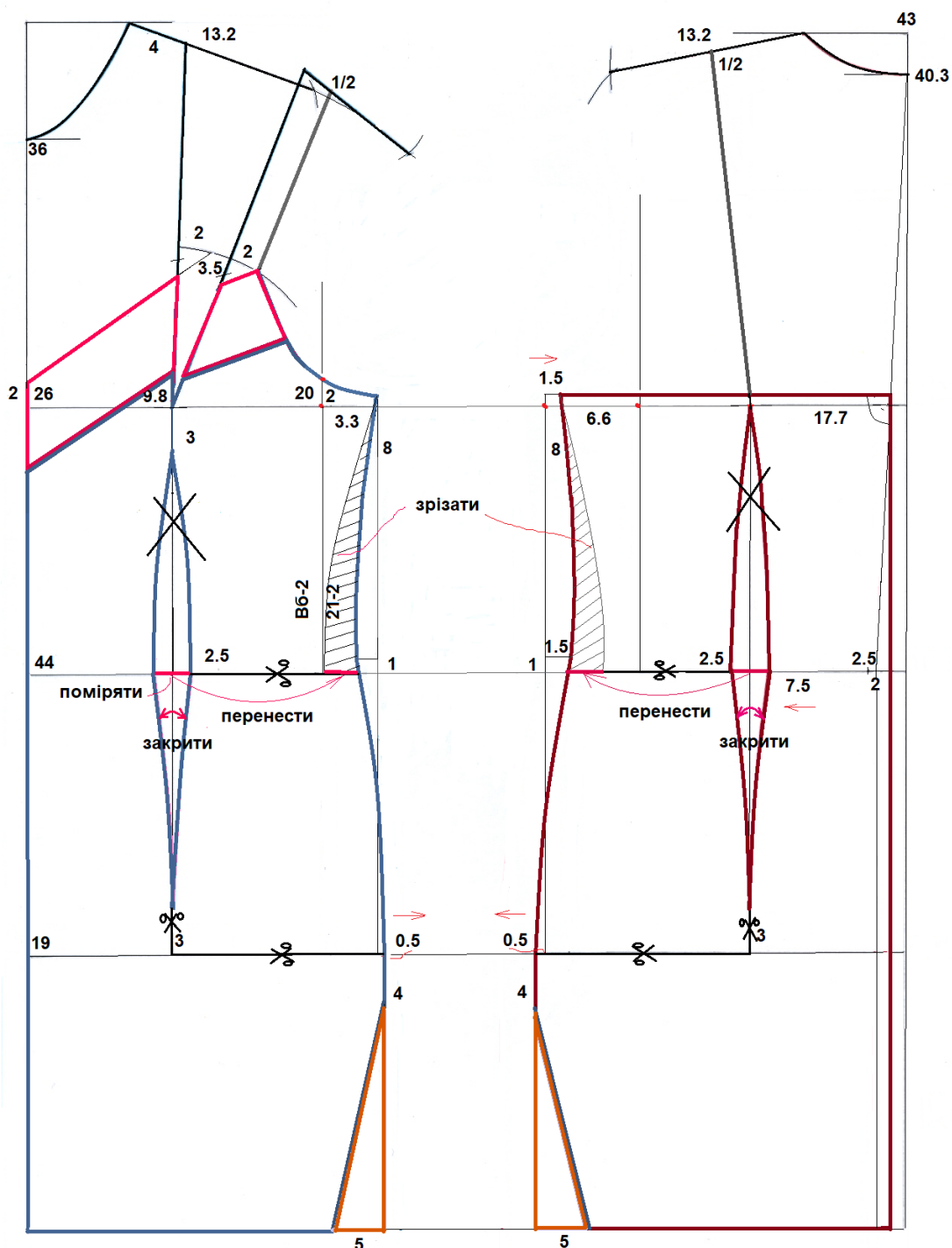
14. Скопіюйте деталі пілочки і спинки на кольоровий папір, використовуючи кальку.

Увага! Нанесіть на кольорові деталі лінії грудей, талії, стегон та лінії схеми моделювання.

15. Розріжте деталі по намічених лініях та виконайте наступне моделювання:

- **моделювання кокетки пілочки:**
 - закрийте нагрудну виточку на кокетці;

Креслення та схема моделювання нижньої сорочки прилеглого силуету з фігурною кокеткою і вставками в бокових швах



- **модельовання пілочки:**

- переведіть нагрудну виточку до лінії кокетки,
- закрийте нижню частину передньої виточки від лінії талії до лінії стегон, для цього розріжте лекало пілочки по лініях талії і стегон від бокового шва до виточки,
- переведіть верхню частину передньої виточки до лінії бокового шва та уточніть боковий шов пілочки до лінії талії, як показано на кресленні;

- **модельовання вставки бокового шва** : вставку пілочки та спинки сумістіть по боковому шву;

- **модельовання спинки:**

- закрийте нижню частину задньої виточки від лінії талії до лінії стегон, для цього розріжте лекало спинки по лініях талії і стегон від бокового шва до виточки,
- переведіть верхню частину задньої виточки до лінії бокового шва та уточніть боковий шов спинки до лінії талії, як показано на кресленні.

16. Фото виконаних робіт надішліть викладачеві на вказану пошту.

**Урок № 69-70. Тема. Лабораторно-практична робота № 18.
Виконання вправ з побудови креслень деталей та модельовання
нижніх сорочок**



1. Розгляньте конструкцію моделі № 3 нижньої сорочки.
2. Накресліть основу нижньої сорочки прилеглого силуету розміру 164-92-96 на типову фігуру на аркуші формату А4.
3. Нанесіть на креслення основи пілочки та спинки схему модельовання згідно моделі № 3.
4. Обведіть нові деталі пілочки та спинки кольоровими лініями.
5. Скопіюйте деталі на кольоровий папір та виконайте їх технічне модельовання на окремому аркуші паперу формату А4.
6. Фото виконаних робіт надішліть викладачеві на вказану пошту.
7. Оберіть модель нижньої сорочки для виконання

креслення та модельовання на власну фігуру (модель № 4).

8. Виконайте малюнок пілочки та спинки моделі на аркуші формату А4.

9. На цьому самому аркуші накресліть основу нижньої сорочки на власну фігуру.

10. Нанесіть на креслення основи пілочки та спинки схему моделювання згідно моделі № 4.

11. Обведіть нові деталі пілочки та спинки кольоровими лініями.

12. Скопіюйте деталі на кольоровий папір та виконайте їх технічне моделювання на окремому аркуші паперу формату А4.

13. Фото виконаних робіт надішліть викладачеві на вказану пошту.