

ОСОБЛИВОСТІ СТРИЖОК МАСИВНОЇ (МОНОЛІТНОЇ) ФОРМИ

Контрольні питання

1. В чому полягає суть масивної форми стрижки?
2. В чому полягає суть масивної форми стрижки?
3. Яку форму має контур (силует) масивної форми стрижки?
4. Як впливає вага масивної форми стрижки впливає на виразність стрижки ?
5. Як змінюється довжина в стрижка масивної форми?

Форми стрижки

Існують чотири фундаментальні форми, які, використовуються в поєднанні або окремо, вони є основою усіх стрижок. Кожна має характерні форму, текстуру, структуру. Для створення стрижок стилісти використовують ці чотири основні форми: масивна, прогресивна, градуйована та рівномірна.

Бездоганно гладка, рівна, неактивна поверхня зачісок форми «масив» (тверда) створює відчуття класичної простоти: всі елементи в правильному поєднанні ніби створюють ефект абсолютної гармонії.

Структура твердої форми (розміщення волосся в різних зонах голови) - прогресивно збільшується довжина пасом від зовнішніх до внутрішніх. При розташуванні волосся у вільному падінні створюється ефект прядок однієї довжини - довші зовнішні волосся закривають внутрішні короткі і знаходяться на одному рівні.

ТЕКСТУРА такої стрижки - неактивна. Межа основи зачіски має скошений вигляд за рахунок концентрації ваги зачіски по лінії периметра.

СИЛУЕТ масивної стрижки копіює форму голови в області верхівки, а до низу розширюється.

На графічних зображеннях ви можете побачити розподіл довжин пасом в стрижці. Прикладом твердої форми можуть бути різноманітні види каре (класичне або з подовженням до обличчя). Залежно від обраної стрижки лінія дизайну вийде діагональна або горизонтальна.

У гладких формах точність роботи, особливо стрижка окремих деталей, має визначальне значення: на прямих рівних волоссі дефекти особливо помітні.

Щоб стрижка вийшла якісною, виконується ряд умов:

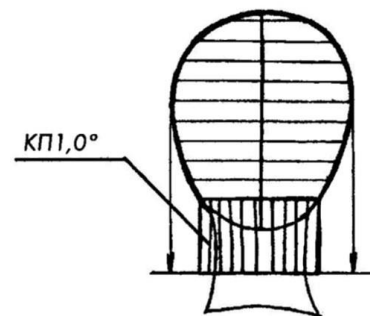
- перед стрижкою визначається напрям природного спаду волосся. Точно встановлюється довжина майбутньої стрижки;
- волосся ділиться проділами, паралельними лінії окантування - вони можуть бути діагональними або горизонтальними;
- слід витримувати кут підйому пасом: він дорівнює 0° . Обов'язково

необхідно слідкувати за головою клієнта - вона повинна розташовуватися прямо ;

- необхідно застосовувати метод стрижки " накладання пасма на пасмо " ;
- кожне наступне пасмо відділяється тонким проділом, щоб крізь нього було видно те пасмо, що лежить під ним;
- в процесі роботи слід перевіряти якість стрижки , повертаючи голову клієнта вправо і вліво так , щоб локони прийшли в рух.

Технологія стрижки твердої форми , виконана уздовж горизонтальної лінії .

1 . Відокремте фронтальний сектор волосся від потиличного , орієнтуючись на верхню точку вушної раковини. Потім виконайте ще один проділ , який починається на середині чола і закінчується на нижній потилиці. В результаті вийде чотири сектори .



2 . Слідкуйте за розташуванням голови вашого клієнта - воно має бути прямим. Проведіть горизонтальну лінію і відокремте широким краєм гребінця першу пасмо в області НЗЗ .

3 . На малюнку зображено поділ волоссяного покриву горизонтальними поборами - він буде використовуватися в роботі над стрижкою. Зверніть увагу – усі проділи один одному паралельні і проводяться на однаковій відстані .

4 . Волосся розчісується в природному падінні - в напрямку дії сил тяжкості. Цього разу використовуйте сторону гребінця з частими зубцями.

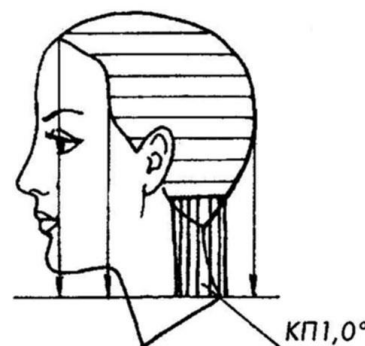
5 . Поставте пальці і леза ножиців горизонтально (орієнтуйтеся на основний проділ) і починайте стрижку паралельно пальців. Просувайтеся від центру голови спочатку в одному напрямку, потім в іншому. Перше підстрижене пасмо вважається нерухомою лінією дизайну. Перевірте симетричність отриманого контуру зачіски.

6 . Проведіть ще одну горизонтальну лінію (паралельну першій) . Зберігайте прямолінійність дизайн - не натягайте сильно прядки і тримайте мінімальний кут відтяжки . Пам'ятайте - зростання кута проекції призведе до активації текстури.

7 . Продовжуйте працювати , застосовуючи операцію «пасмо за пасмом » , рухаючись вгору в напрямку маківки. Витримуйте кут проекції і мінімальне розтягнення волосся , щоб структура не стала активною.

Розподіляйте прядки спочатку широкою стороною гребінця , потім розчісуйте волосся частими зубами .

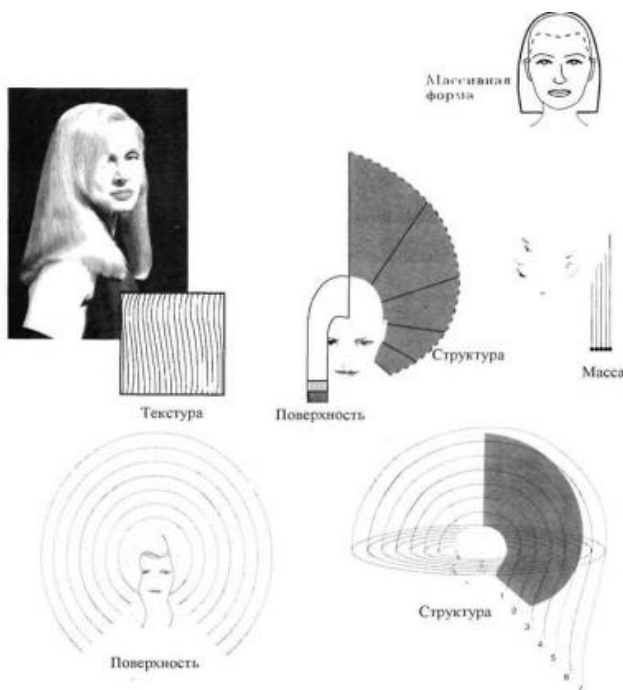
8 . У зоні випуклої частини верхівки поділ волосся



променеподібні . Слідкуйте , щоб напрямок волосся було природним.

Фронтальна частина голови

- 1 . Приступаючи до фронтальної частини голови , відстежуйте проділи - вони повинні точно співпадати з проділами на потилиці.
- 2 . Підстригаючи волосся скронево -бокових секторів , порівняйте довжину пасом з уже підстриженими потиличними . Це дозволить створити ідеальну лінію дизайну.
- 3 . Слід врахувати , що вушна раковина - виступаюча деталь , і лінія зростання за ним нерівна . Стрижка цієї області голови має свої особливості. Чи не натягуйте волосся, залиште слабину пасом , інакше лінія дизайну « зламається » : пасма в області вуха будуть коротшими .
- 4 . Стрижка області верхівки підпорядковується тим самим універсальним правилам - НЕ натягувати сильно волосся і зберігати мінімальний кут проекції. Коли дійдете до верхівки , розподіліть локони так , як вони будуть лежати в готовій зачісці



Масивна або монолітна, при якій волосся укладається в одну лінію, пасма на скроневої і потиличної частини стрижуться коротше, ніж на тімені, за рахунок чого досягається ефект незграбності силуету. Якщо назвати простіше, то ця форма є «овальний Сессун» або «квадратне каре».