

Частина 1. Конструювання прямої спідниці. Уроки 1-4
Завдання 1ко-5 для дистанційного навчання групи Тк-3
з предмету «Конструювання одягу»

Модуль «ЗАКР – 5.1»

Конструювання та розкрій поясних виробів

Тема 1. ЗАКР – 5.1.4. Розробка конструкцій та розкрій спідниць.

1	1-12	ЗАКР – 5.1.4. Розробка конструкцій та розкрій спідниць	12	6
	1	Види та форми сучасних спідниць, їх характеристика. Вихідні дані для конструювання. Конструювання прямої спідниці	1	
	2	Конструювання прямої спідниці	1	
	3-4	<i>Лабораторно-практична робота № 1. Виконання вправ з побудови креслень деталей прямої спідниці на індивідуальну фігуру</i>		2
	3	<i>Виконання вправ з побудови креслення передньої половинки прямої спідниці</i>		1
	4	<i>Виконання вправ з побудови креслення задньої половинки прямої спідниці</i>		1

Тема 1. Частина 1. Конструювання прямої спідниці. Уроки 1-4

*Вивчіть тему, запишіть конструктивні особливості та виконайте на аркушах формату А4 креслення основи прямої спідниці на типову фігуру розміру 164-92-96 та 164-96-104. Виконайте на аркушах формату А4 лабораторно-практичну роботу №1 «Виконання вправ з побудови креслень деталей прямої спідниці на індивідуальну фігуру», **надішліть фото виконаних завдань викладачеві до 16.01.21** та надайте їх викладачеві, зойно закінчиться карантин.*

Для консультацій та надсилання фото виконаних робіт використовуйте адресу пошти ch777mira@gmail.com

Загальна інструкція до опрацювання теми:

1. Запишіть тему уроків №№ 1-12 (див. вище) в конспект.
2. Розгляньте презентацію до уроку № 1 «Конструкції спідниць».
3. Вивчіть матеріал уроку № 1 «Вихідні дані для конструювання спідниць. Конструювання прямої спідниці».
4. Запишіть тему уроку №2 і конструктивні особливості та виконайте на аркушах формату А4 до папки закрійника креслення основи прямої спідниці на типову фігуру розміру 164-92-96.

5. Запишіть вихідні дані та виконайте на аркушах формату А4 до папки закрійника креслення основи прямої спідниці на типову фігуру розміру 164-96-104 з двома виточками на задньому полотнищі.

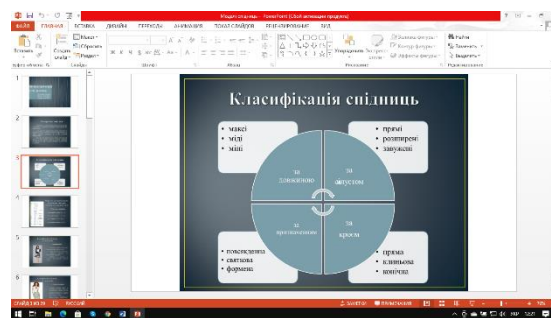
6. Запишіть тему лабораторно-практичної роботи №1 «Виконання вправ з побудови креслень деталей прямої спідниці на індивідуальну фігуру» і вихідні дані для побудови креслення основи прямої спідниці та виконайте на аркушах формату А4 до папки закрійника креслення основи прямої спідниці на індивідуальну фігуру (уроки №№ 3-4).

7. Для тематичного оцінювання **до 16.01.21 надішліть фото виконаних завдань на вказану пошту** та надайте їх викладачеві, щойно закінчиться карантин.

Тема уроку 1-2. Види та форми сучасних спідниць, їх характеристика. Вихідні дані для конструювання. Конструювання прямої спідниці

Інструкція до опрацювання теми:

1. Розгляньте моделі сучасних спідниць, їх характеристику, переглянувши презентацію до теми «Конструкції спідниць».



2. Вивчіть матеріал уроку № 1 «Вихідні дані для конструювання спідниць». Зліва в конспекті запишіть тему уроку, виміри та конструктивні особливості для побудови креслення основи прямої спідниці.

3. В конспекті праворуч виконайте креслення основи прямої спідниці, користуючись наведеним нижче конспектом.

4. Виконайте на аркушах формату А4 до папки закрійника креслення основи прямої спідниці на типову фігуру розміру 164-92-96.

5. Зліва в конспекті запишіть тему уроку «Креслення основи спідниці з двома виточками на задньому полотнищі», виміри та конструктивні особливості для побудови креслення основи прямої спідниці.

6. В конспекті праворуч виконайте креслення основи прямої спідниці з двома виточками на задньому полотнищі, користуючись наведеним нижче конспектом.

7. Виконайте на аркушах формату А4 до папки закрійника креслення основи прямої спідниці з двома виточками на задньому полотнищі на типову фігуру розміру 164-96-104.

8. Надішліть фото викладачеві для перевірки **до 16.01.21** на вказану адресу електронної пошти та надайте їх викладачеві, щойно закінчиться карантин.

Креслення основи спідниці для типової жіночої фігури

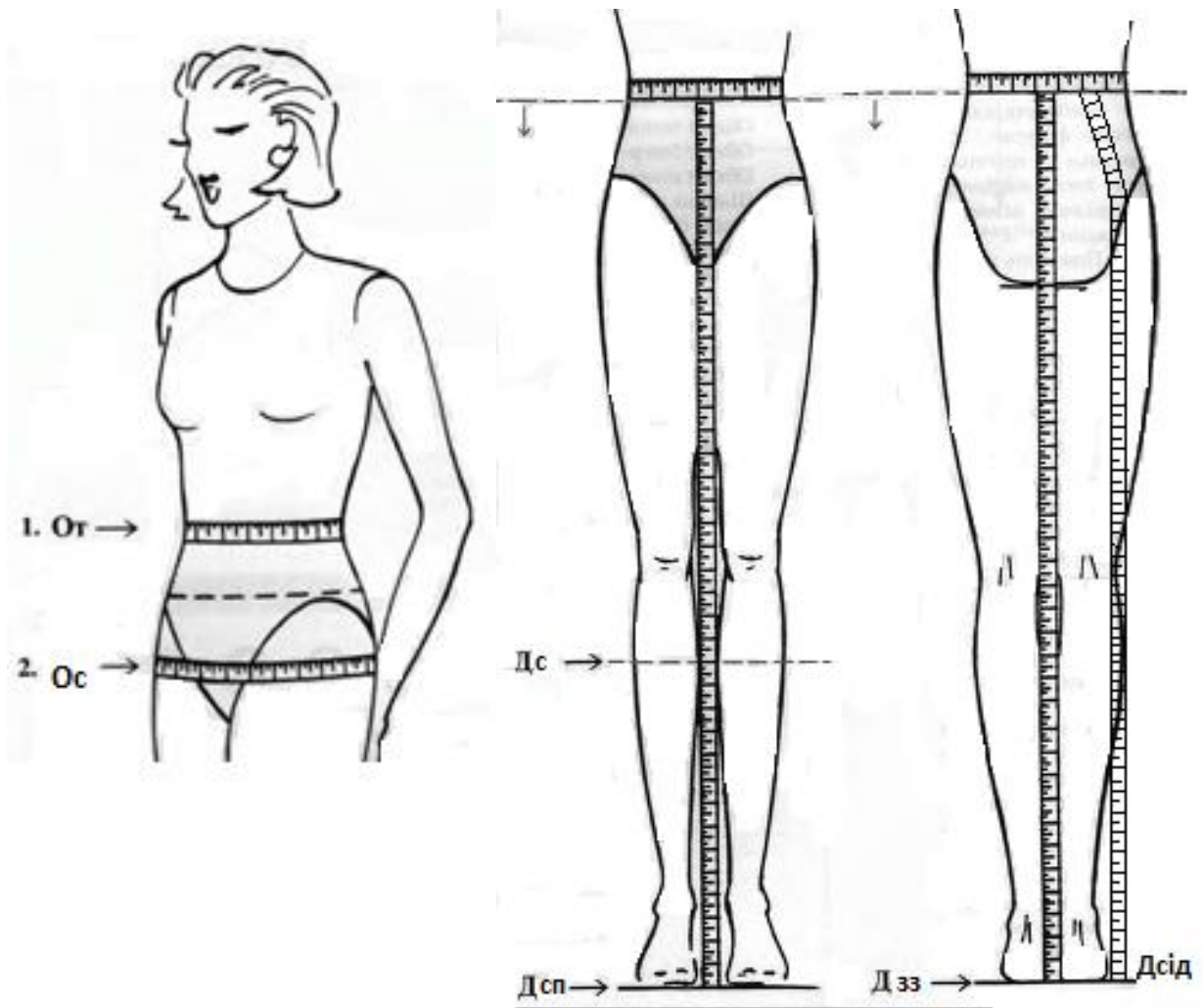
164-92-96

I. ВИХІДНІ ДАНІ

Виміри для конструювання спідниць (см)

1. Зніміть (виберіть з таблиці) виміри фігури та запишіть їх:

- Напівобхват талії $Ст=35$;
- Напівобхват стегон $Сс=48$;
- Довжина спідниці бажана $Дс=60$;
- Довжина від талії до підлоги спереду $Дсп=100$;
- Довжина від талії до підлоги збоку $Дзб=102$;
- Довжина від талії до підлоги ззаду $Дзз=101$;
- Довжина від талії до підлоги через сідницю $Дсід=101,5$



- **Напівобхват талії (Ст)**
Міряють по горизонталі у найвужчому місці тулуба на рівні лінії талії.
- **Напівобхват стегон (Сс)**
Міряють по горизонталі по виступних точках сідниць, спереду – враховують виступ живота, як і у плечових виробах.
- **Довжина спідниці (Дс)**
Міряють від лінії талії посередині переду до бажаної довжини спідниці.

Увага! Виміри обхватів записують у половинному розмірі.

Балансові виміри при конструюванні спідниці

- **Довжина спереду (Дсп)**
Вимірюється від лінії талії через виступну точку живота вертикально вниз до площини підлоги.
- **Довжина збоку (Дзб)**
Вимірюється від лінії талії по боку через виступну точку стегна вертикально вниз до площини підлоги.
- **Довжина ззаду (Дзз)**
Вимірюється від лінії талії позаду вертикально вниз, враховуючи виступ сідниць, до площини підлоги.

Увага! Балансові виміри записують у повному розмірі.

Конструктивні особливості (см)

2. Виберіть прибавки та запишіть їх:

- прибавка до лінії талії $Пт = 0,5 \div 1.0$;
- прибавка до лінії стегон $Пс = 0 \div 1.0$

3. Розрахуйте баланси спідниці та запишіть їх:

- баланс бокового шва: $Дзб - Дсп = 102 - 100 = 2$;
- баланс серединою заднього полотнища: $Дзз - Дсп = 101 - 100 = 1$;
- баланс заднього полотнища через сідницю $Дсід = 101,5 - 100 = 1,5$

4. Розрахуйте суму розхилу виточок:

$$\sum V = (Cс + Пс) - (Ст + Пт) = (48 + 0) - (35 + 0,5) = 12,5$$

Увага! Якщо сума розхилу виточок більше, ніж 13,5 см, потрібно утворити 2 задні виточки.

5. Розрахуйте розхил задньої виточки:

$$Pзв = \sum V - (Pпв + Pбв \text{ (з креслення)}) = 12,5 - (2,5 + 6,8) = 3,2$$

Побудова креслення основи прямої спідниці

Пряма спідниця складається з двох деталей - переднього й заднього полотнищ. Ширина спідниці розраховується по стегнах, зайву тканину, по лінії талії можна призборити або забрати у виточки. Виточки потрібні для створення форми виробу. Розхил (ширина) і глибина (довжина) виточки залежать від форми тієї частини тіла, яку облягає деталь спідниці. Бічні виточки - широкі й довгі, передні й задні - вузькі та короткі.

Для побудови креслення основи спідниці необхідно побудувати базисну сітку.

Базисна сітка - сукупність горизонтальних і вертикальних ліній, що визначають загальні розміри виробу та його основних частин.

II. ПОБУДОВА БАЗИСНОЇ СІТКИ

1. Проведіть вертикаль, на якій відкладіть вимір *Довжина спідниці бажана* $D_c=60.0$.

2. Через точку 60 проведіть горизонталь праворуч (*лінія низу*).

3. Від вершини лінії відкладіть вниз відстань $18 \div 20$ см, у цьому випадку 19.0 см.

4. Через т.19 проведіть горизонталь праворуч (*лінія стегон*).

5. Від т.19 відкладіть праворуч по лінії стегон величину, що дорівнює *ширині спідниці по лінії стегон* – $C_c=48.0$.

6. Через т. 48 проведіть вниз вертикаль до перетину з лінією низу.

7. Знайдіть *середину лінії стегон* (положення бічного шва)

$$\frac{1}{2} \cdot C_c = \frac{1}{2} \cdot 48.0 = 24.0$$

8. Через т. 48 проведіть вниз вертикаль до перетину з лінією низу.



III. ПОБУДОВА ЛІНІЇ БАЛАНСУ

9. Від т. 24 відкладіть вертикально вгору величину *балансу бокового шва*:

$$D_{зб} - D_{сп} = 102.0 - 100.0 = 2.0$$

10. З'єднайте прямою т. 2 з т.19

11. Від т. 48 відкладіть вертикально вгору величину *балансу середини заднього полотнища*:

$$D_{зз} - D_{сп} = 101.0 - 100.0 = 1.0$$

12. Знайдіть *середину ширини лінії стегон заднього полотнища (відстань між т.24 і т.48)* :

$$\frac{1}{2} \cdot 24.0 = 12.0$$

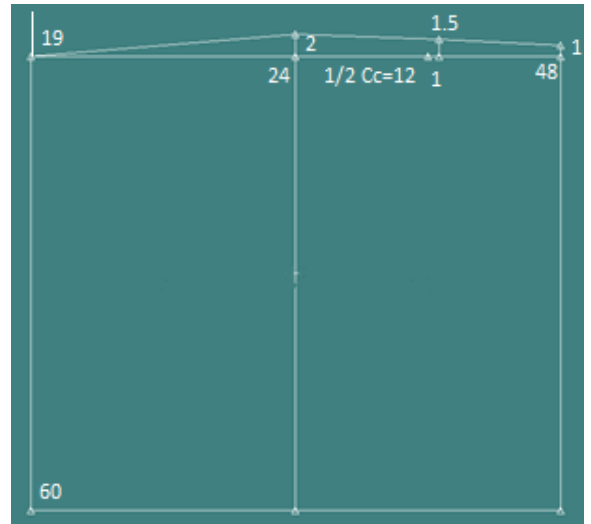
13. Від т. 12 відкладіть праворуч по лінії стегон 1.0 см.

14. Від т.1 відкладіть вертикально вгору величину *балансу заднього полотнища через сідницю*:

$$D_{сід} = 101,5 - 100.0 = 1,5$$

15. З'єднайте прямою т. 2 з т.1,5.

16. з'єднайте прямою т.1,5 з т.1 (на середині заднього полотнища).



IV. ПОБУДОВА КРЕСЛЕННЯ ВЕРХНЬОЇ ЧАСТИНИ ОСНОВИ ПЕРЕДНЬОГО ПОЛОТНИЩА СПІДНИЦІ

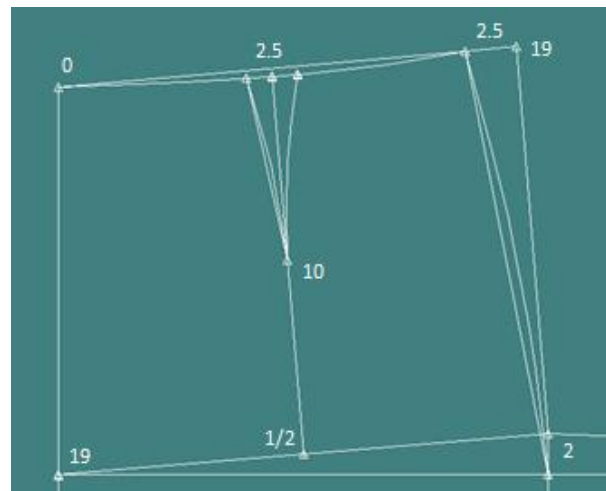
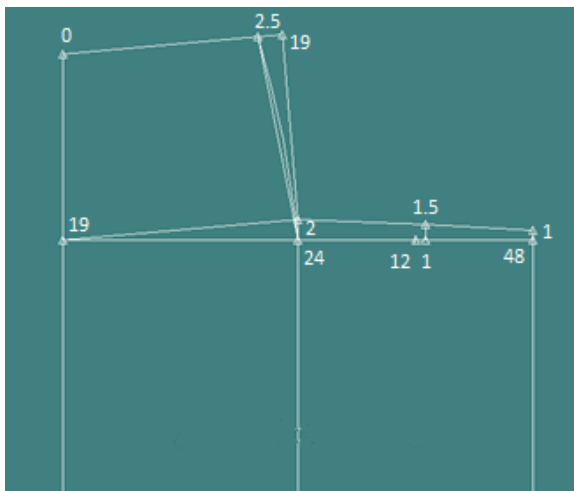
17. В т.2 проведіть вгору перпендикуляр до лінії 2-19.

18. Відкладіть на перпендикулярі вгору від т.2 величину 19.0 см (відстань від лінії талії до лінії стегон).

19. З'єднайте плавною лінією отриману точку з точкою 0 (на вершині середини переднього полотнища) так, щоб лінія талії складала прямий кут з серединою переднього полотнища.

20. По лінії талії відкладіть ліворуч 2.5 см.

21. Оформіть лінію бічного шва, з'єднавши плавною лінією отриману точку з точкою 24 на лінії стегон.



V. ПОБУДОВА ПЕРЕДНЬОЇ ВИТОЧКИ

22. Знайдіть середину відрізка балансу переднього полотнища, для цього відстань 2-19 поділіть на 2.

23. В отриманій точці проведіть угору перпендикуляр до лінії балансу переднього полотнища та перетніть його з лінією талії (положення середини передньої виточки).

24. Від лінії талії вниз відкладіть по перпендикуляру довжину передньої виточки $9.0 \div 10.0$ см (у цьому випадку 10.0 см).

25. Розхил передньої виточки (2.5 см) поділіть на 2 (1.25) та відкладіть цю величину від середини виточки ліворуч і праворуч по лінії талії.

26. Оформіть бічні сторони виточки плавними лініями, з'єднавши точки розхилу виточки з т.10.

VI. ПОБУДОВА КРЕСЛЕННЯ ВЕРХНЬОЇ ЧАСТИНИ ОСНОВИ ЗАДНЬОГО ПОЛОТНИЩА СПІДНИЦІ

27. В т.2 проведіть вгору перпендикуляр до лінії 2-1.5.

28. Відкладіть на перпендикулярі вгору від т.2 величину 19.0 см (відстань від лінії талії до лінії стегон).

29. Оформіть лінію бічного шва заднього полотнища, з'єднавши плавною лінією отриману точку з точкою 24 на лінії стегон.

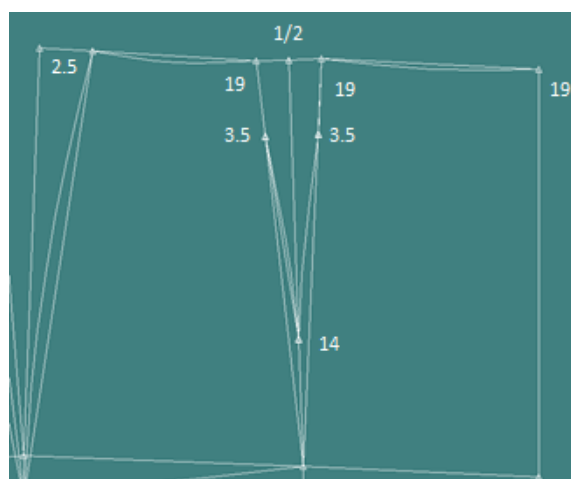
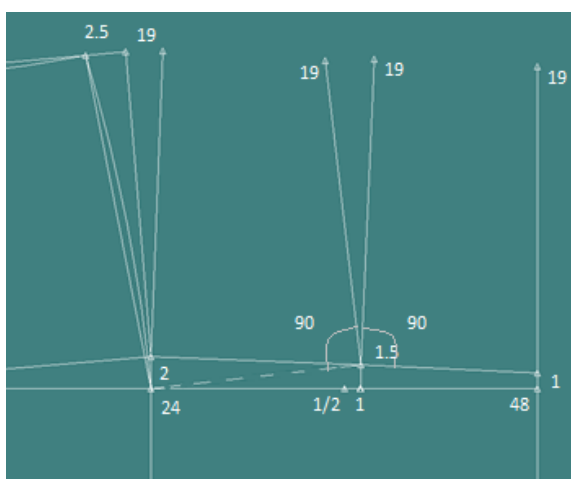
30. Продовжіть вгору лінію середини заднього полотнища.

31. Від т.1 (на середині заднього полотнища) відкладіть угору 19.0 см (відстань від лінії талії до лінії стегон).

32. З'єднайте штриховою прямою т.1,5 з т.24 (на лінії стегон).

33. В т.1.5 проведіть угору перпендикуляр до штрихової лінії 1,5 -24 заднього полотнища.

34. Відкладіть на перпендикулярі вгору від т. 1,5 величину 19.0 см (відстань від лінії талії до лінії стегон) - ліва сторона задньої виточки.



35. В т.1.5 проведіть угору перпендикуляр до лінії 1,5 -1 балансу середини заднього полотнища.

36. Відкладіть на перпендикулярі вгору від т. 1,5 величину 19.0 см (відстань від лінії талії до лінії стегон) – права сторона задньої виточки.

37. Оформіть лінію талії заднього полотнища, з'єднавши плавною лінією вершину перпендикуляру (т.19) з вершиною лівої сторони задньої виточки.

38. По лінії талії відкладіть праворуч 2.5 см.

39. Оформіть лінію бічного шва заднього полотнища, з'єднавши плавною лінією отриману точку з точкою 24 на лінії стегон.

40. Оформіть лінію талії заднього полотнища, з'єднавши плавною лінією вершину середини заднього полотнища з вершиною правої сторони задньої виточки так, щоб лінія талії складала прямий кут з серединою заднього полотнища.

41. З'єднайте вершини сторін задньої виточки.

42. Поміряйте розхил задньої виточки (у цьому випадку він становитиме 3.2 см).

43. Поділіть розхил виточки навпіл ($3.2:2=1.6$) та з'єднайте його середину з т.1.5 (положення середини задньої виточки).

44. Від лінії талії вниз по середині задньої виточки відкладіть її довжину $13.0\div 15.0$ см (у цьому випадку 14.0 см).

45. По сторонах задньої виточки відкладіть вниз від лінії талії $3.0\div 4.0$ см (в цьому випадку 3.5 см).

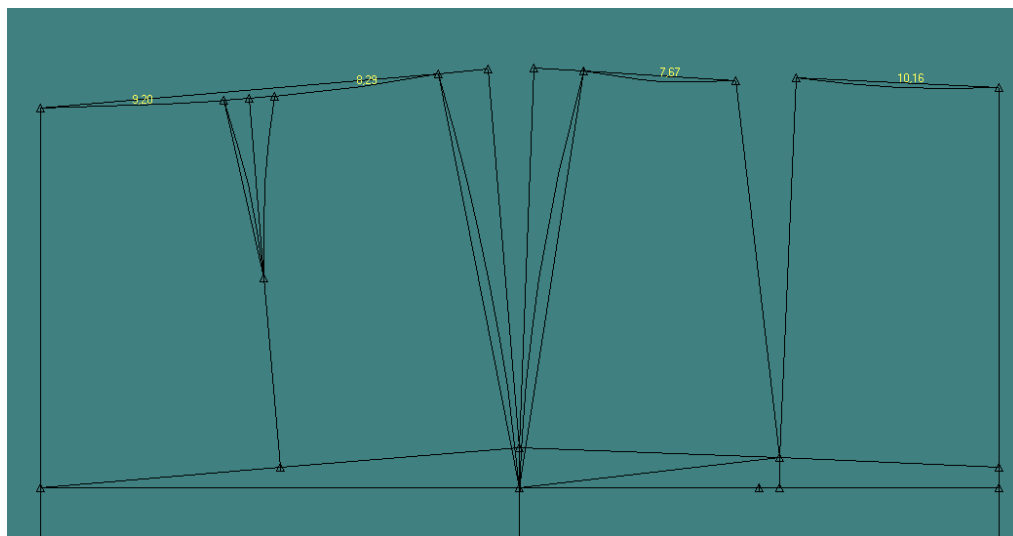
46. З'єднайте точки 3.5 з т.14 (кінцем задньої виточки) плавними лініями.

VII. ПЕРЕВІРКА ДОВЖИНИ ЛІНІЇ ТАЛІЇ

47. Поміряйте довжину лінії талії переднього та заднього полотнища спідниці.

48. Співставте цю величину з потрібною $Ст+Пт=35.0+0.5=35.5$

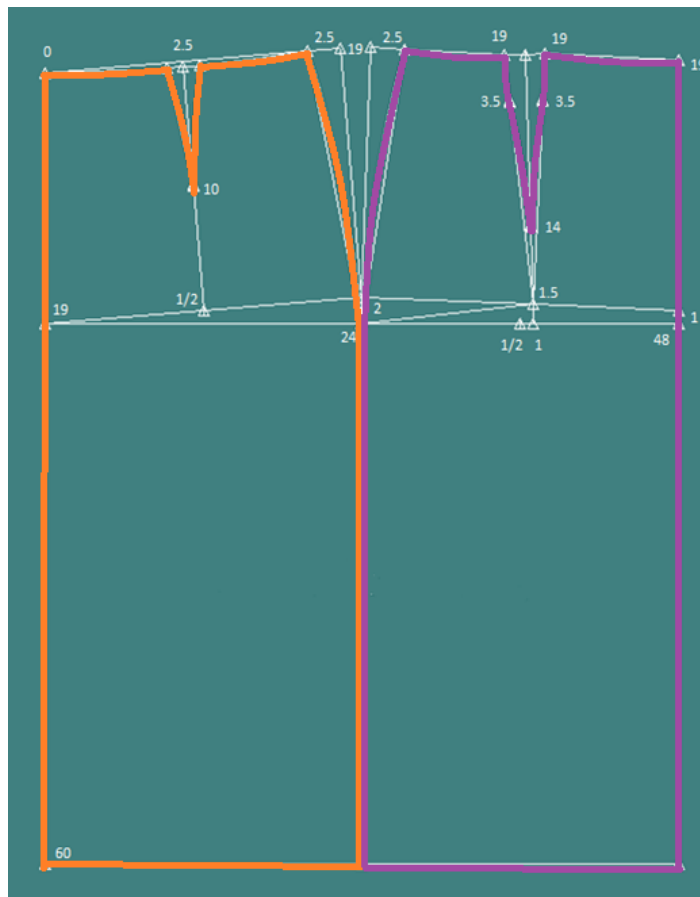
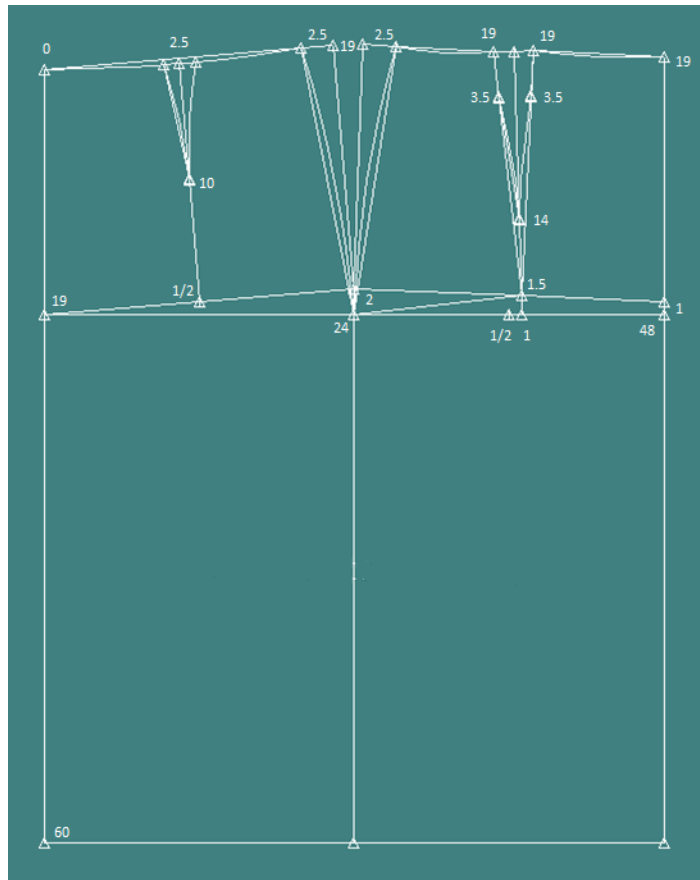
Увага! Якщо ці величини відрізняються, то уточніть розхил задньої виточки.



49. Обведіть переднє та заднє полотнище основи спідниці кольоровими ручками, використовуючи лінійку та лекало.

Креслення основи спідниці

164-92-96



**Креслення основи спідниці з двома виточками на задньому
полотнищі для типової жіночої фігури розміру**

164-96-104

ВИХІДНІ ДАНІ (СМ)

Виміри для конструювання спідниці

- Напівобхват талії $Ст=37.0$;
- Напівобхват стегон $Сс=52.0$;
- Довжина спідниці бажана $Дс=60$;
- Довжина від талії до підлоги спереду $Дсп=105.5$;
- Довжина від талії до підлоги збоку $Дзб=106.5$;
- Довжина від талії до підлоги ззаду $Дзз=106.5$;
- Довжина від талії до підлоги через сідницю $Дсід=106,5$

Конструктивні особливості (см)

Прибавки

- прибавка до лінії талії $Пт = 0,5 \div 1.0$;
- прибавка до лінії стегон $Пс = 0 \div 1.0$

Баланси спідниці

- баланс бокового шва: $Дзб-Дсп=106.5-105.5=1.0$;
- баланс серединою заднього полотнища: $Дзз-Дсп=106.5-105.5=1.0$;
- баланс заднього полотнища через сідницю $Дсід=106.5-105.5=1.0$;

Сума розхилу виточок

$$\sum B = (Cс + Пс) - (Cт + Пт) = (52.0 + 0) - (37.0 + 0) = 15.0$$

Увага! Якщо сума розхилу виточок більше, ніж 13,5 см, потрібно утворити 2 задні виточки.

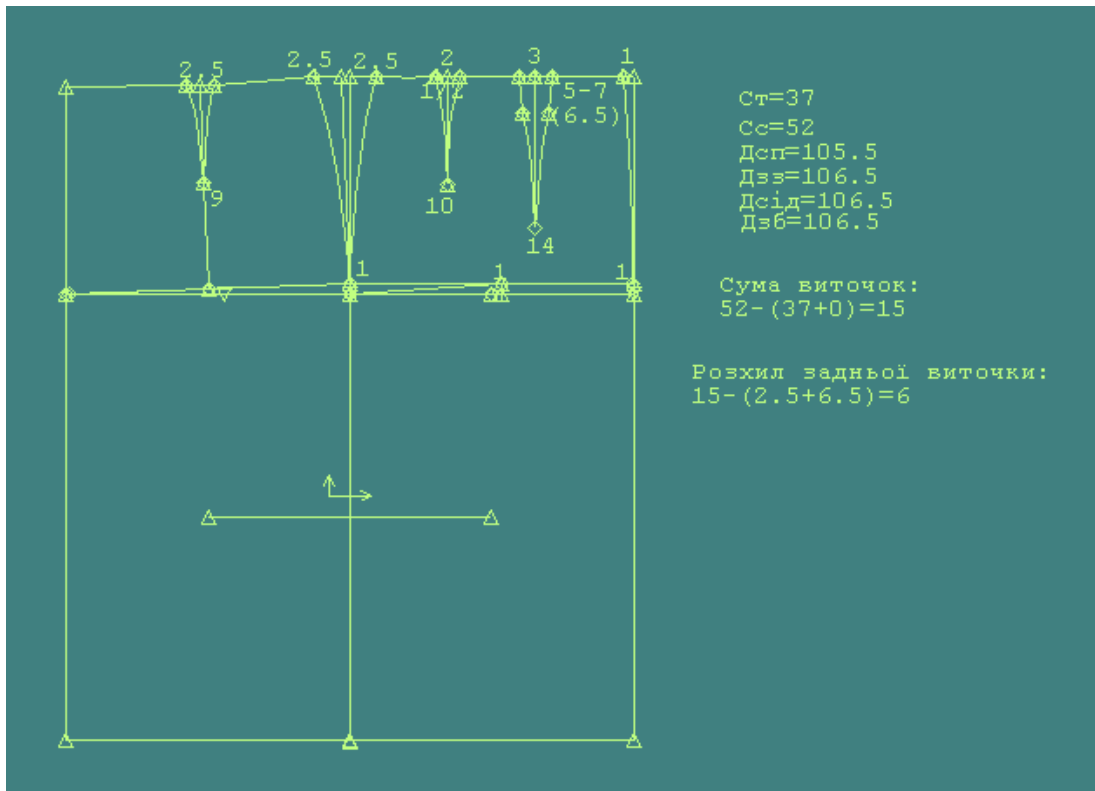
Розхил задньої виточки

$$Рзв = \sum B - (Рпв + Рбв \text{ (з креслення)}) = 15.0 - (2.5 + 6.5) = 6.0$$

Увага! Розхил виточки, більший, ніж 3.5 см розподіляють на 2 виточки наступним чином:

- більша виточка розхилом 3.0 см розташовується ближче до середини заднього полотнища на відстані $5 \div 7$ см від неї, її довжина – $13.0 \div 14.0$ см;
- менша виточка (її середина) розхилом 2.0 см розташовується посередині між лінією бокового шва та лівою стороною більшої виточки на лінії талії заднього полотнища, її довжина – $10.0 \div 12.0$ см;

- різниця між розхилами виточок – $1.0 \div 1.5$ см;
- 1.0 см загального розхилу відводять до середини заднього полотнища.



Увага! Обведіть переднє та заднє полотнище основи спідниці кольоровими ручками, використовуючи лінійку та лекало.

Тема уроку 3-4. Лабораторно-практична робота № 1. Виконання вправ з побудови креслень деталей прямої спідниці на індивідуальну фігуру

Інструкція до опрацювання теми:

1. Зніміть виміри, необхідні для побудови креслення основи спідниці на індивідуальну фігуру.
2. Виберіть прибавки та виконайте необхідні розрахунки.
3. Запишіть тему лабораторно-практичної роботи №1 «Виконання вправ з побудови креслень деталей прямої спідниці на індивідуальну фігуру» та вихідні дані для побудови креслення основи прямої спідниці на аркушах формату А4 до папки закрійника.
4. Виконайте креслення основи прямої спідниці на індивідуальну фігуру на аркушах формату А4 до папки закрійника, користуючись наведеним вище конспектом.
5. Для тематичного оцінювання до **16.01.21 надішліть фото виконаних завдань** на вказану пошту та надайте їх викладачеві, щойно закінчиться карантин.