

**Частина 2. Конструювання спідниць різних видів. Уроки 5-8**  
**Завдання 2ко-5 для дистанційного навчання для групи Тк-3**  
**з предмету «Конструювання одягу»**

**Модуль «ЗАКР – 5.1»**

Конструювання та розкрій поясних виробів

Тема 1. ЗАКР – 5.1.4. Розробка конструкцій та розкрій спідниць.

1	1-12	ЗАКР – 5.1.4. Розробка конструкцій та розкрій спідниць	12	6
	5	Конструювання конічних спідниць	1	
	6	<i>Лабораторно-практична робота № 2. Виконання вправ з побудови креслень деталей конічних спідниць</i>		1
	7	Конструювання спідниць в складки, спідниць-брюк	1	
	8	<i>Лабораторно-практична робота № 3. Виконання вправ з побудови креслень деталей конічних спідниць-брюк</i>		1

**Тема 1. Частина 2. Конструювання спідниць різних видів. Уроки 5-8**

*Вивчіть тему уроку №5, запишіть вихідні дані та виконайте на аркушах формату А4 лабораторно-практичну роботу №2 «Виконання вправ з побудови креслень деталей конічних спідниць», до 16.01.21 надішліть фото виконаних завдань викладачеві та надайте їх викладачеві, щойно закінчиться карантин.*

*Вивчіть тему «Конструювання спідниць в складки, спідниць-брюк», запишіть конструктивні особливості та виконайте в конспекті креслення основи спідниці-брюк на типову фігуру розміру 164-92-96. Виконайте на аркушах формату А4 лабораторно-практичну роботу №3 «Виконання вправ з побудови креслень деталей конічних спідниць-брюк».*

*Для консультацій та надсилання фото виконаних робіт використовуйте адресу пошти [ch777mira@gmail.com](mailto:ch777mira@gmail.com)*

**Загальна інструкція до опрацювання теми:**

1. Запишіть тему уроків №№ 5-8 (див. вище) в конспект.
2. Вивчіть матеріал уроку №5 «Конструювання конічних спідниць». Запишіть вихідні дані та виконайте на аркушах формату А4 до папки закрійника креслення конічних спідниць різної форми на типову фігуру розміру 164-92-96 (лабораторно-практична робота №2).
3. Розгляньте моделі та конструкції спідниць у складки.
4. Розгляньте презентацію до уроку №7 «Моделі спідниць-брюк».

5. Вивчіть матеріал уроку №7 «Конструювання спідниць в складки, спідниць-брюк», зліва в конспекті запишіть виміри та конструктивні особливості для побудови креслення основи спідниці-брюк на типову фігуру розміру 164-92-96.

6. В конспекті праворуч виконайте креслення основи спідниці-брюк на типову фігуру розміру 164-92-96, користуючись наведеним нижче конспектом.

7. Запишіть тему лабораторно-практичної роботи №3 «Виконання вправ з побудови креслень деталей конічних спідниць-брюк» та виконайте на аркушах формату А4 до папки закрійника креслення і технічне моделювання деталей конічної спідниці-брюк, користуючись наведеним нижче конспектом.

8. Для тематичного оцінювання *до 16.01.21 надішліть фото виконаних завдань на вказану пошту* та надайте їх викладачеві, щойно закінчиться карантин.

## Урок 5. Конструювання конічних спідниць

### Інструкція до опрацювання теми:

1. Запишіть тему уроку № 5 в конспект.
2. Вивчіть матеріал уроку №5 «Конструювання конічних спідниць».
3. Запишіть вихідні дані в конспект та виконайте креслення конічних спідниць різної форми на типову фігуру розміру 164-92-96.

### **Побудова креслення основи конічної спідниці**

Конічна спідниця, напевно, одна з найпопулярніших моделей. Адже для такої спідниці нескладно зробити викрійку, її вільна форма не потребує точної підгонки по фігурі, технологія пошиття проста - з цим упорається навіть кравчиня-початківець.

За конструкцією конічні спідниці можуть бути одношовні або двошовні, залежно від ширини тканини та моделі. Креслення конічної спідниці є частиною кола, в якому лінії талії та низу - це дуги кіл зі спільним центром у точці 0. Дугу верхнього кола приймають за лінію талії, а дугу нижнього - за лінію низу.

Величину радіуса дуги кола  $OT$ , яка є лінією талії, розраховують за формулою:

$$OT = (C_T + P_T) \times K,$$

де  $C_T$  - напівобхват талії,  $P_T$  - прибавка по лінії талії.  $K$  - коефіцієнт конічного розширення.



Величина коефіцієнта К змінюється залежно від ступеня розширення спідниці (див. таблицю):

Зі збільшенням значення коефіцієнта К розширення спідниці зменшується. І навпаки, найменше значення коефіцієнта К відповідає спідниці з найбільшою кількістю фалд внизу. Її конструкція по колу відповідає назві «сонце».

Вид конічної спідниці	К
Сонце	0,32
Напівсонце	0,64
Великий дзвоник	0,8
Середній дзвоник	0,9
Малий дзвоник	1,0
Великий кльош	1,2
Кльош	1,4

### Креслення конічної спідниці моделі «Великий кльош»

Побудову креслення конічної спідниці виконаємо на прикладі моделі великий кльош за такими мірками:

$$C_T = 35 \text{ см};$$

$$D_B = 40 \text{ см};$$

$$P_T = 0,5 \text{ см}$$

### Числові розрахунки та опис побудови

- З точки О проведіть вниз вертикальну лінію довільної довжини.
- Відкладіть на ній радіус дуги кола для побудови лінії талії ОТ:

$$OT = (C_T + P_T) \times K_{BK} = (35,0 + 0,5) \times 1,2 = 42,6 \text{ см},$$

де  $K_{BK}$  – коефіцієнт великого кльошу.

- З точки О радіусом, що дорівнює ОТ, проведіть вправо дугу ТТ<sub>1</sub>, довжина якої по кривій дорівнює:

$$TT_1 = C_T + P_T = 35,0 + 0,5 = 35,5 \text{ см}$$

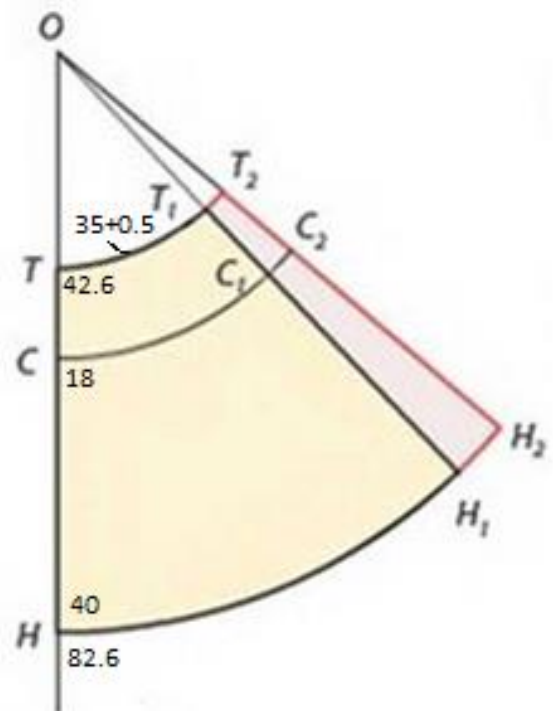
- Від т. Т відкладіть вниз довжину спідниці Дв, позначте отриману точку Н

$$OH = OT + D_B = 42,6 + 40,0 = 82,6 \text{ см}$$

- З точки Н проведіть праворуч другу дугу радіусом ОН.

- Проведіть лінію ОТ<sub>1</sub> і продовжіть її до перетину з нижньою дугою (лінією низу), точку перетину познач Н<sub>1</sub>.

- Проведіть на кресленні лінію стегон СС<sub>1</sub>, радіусом ОС:



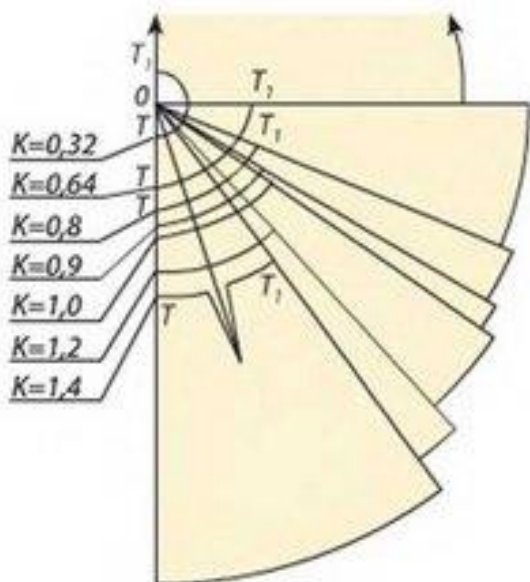
$$OC = OT + (18.0 \div 19.0 \text{ см} - \text{стала величина}) = 42,6 + 18,0 = 60,6 \text{ см}$$

8. Якщо  $CC_1 > (C_c + P_c)$ , то побудова креслення спідниці на цьому закінчується.

9. Обведіть контур креслення  $TT_1NN_1$  суцільною основною лінією.

10. Якщо  $CC_1 < (C_c + P_c)$ , то необхідно продовжити вправо дугу  $CC_1$  лінії стегон до величини  $(C_c + P_c)$ .

#### Побудова інших конічних спідниць



11. Позначте отриману точку  $C_2$ .

12. Із центра т.О через точку  $C_2$  проведіть пряму.

13. Точки перетину з  $TT_1$  з лініями  $OH$ , і  $OH_1$  позначте відповідно  $T_2$  і  $H_2$ .

14. Одержаний у результаті побудови надлишок ширини по лінії талії  $T_1T_2$  прибирають у виточку або спрасовують.

**Увага!** У побудові деяких видів конічних спідниць (малий дзвоник, великий кльош, кльош) для жіночих фігур із вузькою талією і широкими стегнами проєктують виточку на лінії талії, як

показано на малюнку. Її розхил розраховується як різниця ширини спідниці по лінії стегон і талії. Осьова виточка розташовується посередині ділянки  $TT_1$  у напрямку променя з т.О. Будь-яка конічна спідниця складається із переднього й заднього полотнищ та пояса. Полотнища спідниці однакові, основу їх покрою становить частина круга.

## Урок 6. Лабораторно-практична робота № 2.

### Виконання вправ з побудови креслень деталей конічних спідниць

#### Інструкція до опрацювання теми:

1. Запишіть тему лабораторно-практичної роботи № 2 на аркушах формату А4.

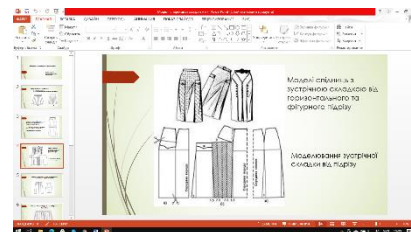
2. Запишіть вихідні дані та виконайте на аркушах формату А4 до папки закрійника креслення конічних спідниць різної форми на типову фігуру розміру 164-92-96.

3. Для тематичного оцінювання **до 16.01.21 надішліть фото виконаних завдань на вказану пошту** та надайте їх викладачеві, щойно закінчиться карантин.

## Урок 7. Конструювання спідниць в складки, спідниць-брюк

### Інструкція до опрацювання теми:

1. Запишіть тему уроку в конспект.
2. Розгляньте моделі та конструкції спідниць у складки у презентації до уроку №7 «Моделі спідниць зі складками» та запишіть основні види спідниць зі складками.
3. Розгляньте презентацію до уроку №7 «Спідниця-брюки. Історична довідка».
4. Вивчіть матеріал уроку №7 «Конструювання спідниць в складки, спідниць-брюк», зліва в конспекті запишіть виміри та конструктивні особливості для побудови креслення основи спідниці-брюк на типову фігуру розміру 164-92-96.
5. В конспекті праворуч виконайте креслення основи спідниці-брюк на типову фігуру розміру 164-92-96, користуючись наведеним нижче конспектом.
6. Виконайте креслення основи спідниці-брюк на типову фігуру розміру 164-92-96 та моделювання переднього полотнища спідниці-брюк з зустрічною складкою посередині переднього полотнища і однобічною складкою.
7. Для тематичного оцінювання до 16.01.21 надішліть фото виконаних завдань на вказану пошту та надайте їх викладачеві, щойно закінчиться карантин.



**КОНСТРУКТИВНІ ОСОБЛИВОСТІ ДЛЯ ПОБУДОВИ  
КРЕСЛЕННЯ  
ОСНОВИ СПІДНИЦІ-БРЮК  
164-92-96**

**1.Всі конструктивні особливості, що стосуються креслення основи спідниці:**

**Виміри:**

Ст.=35.0  
Сс=48.0  
Дспід=60.0  
Дсп=102.0  
Дзб=104  
Дзз=103.0  
Дсід=103.5

**Баланс бокового шва:**

$$Дзб-Дсп=104.0-102.0=2.0$$

**Баланс середини заднього полотнища**

$$Дзз-Дсп=103.0-102.0=1.0$$

**Баланс через сідниці**

$$Дсід-Дсп=103.5-102.0=1.5$$

**Сума розхилу виточок:**

$$В=(Сс+Пс)-(Ст.+Пт)=(48.0+0)-  
(35.0+0.5)=12.5$$

**Розхил задньої виточки**

$$Рзв=В-(Рпв+Рбв)=12.5-  
(2.5+6.8)=3.2$$

**2.Висота сидіння спідниці-брюк:**

$$Вс(вимір)+0-2см=26,5+1.5=28.0см$$

**3.Ширина кроку переднього полотнища спідниці-брюк:**

$$Ш\text{ кр пп} = 1/4\text{ Сс} - 2 = 1/4 * 48 - 2 = 10\text{см}$$

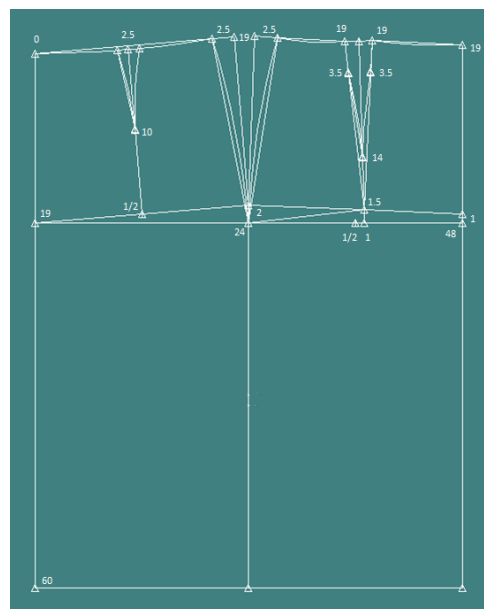
**4.Ширина кроку заднього полотнища спідниці-брюк:**

$$Ш\text{ кр зп} = 1/4\text{ Сс} + 2 = 1/4 * 48 + 2 = 14\text{см}$$

**5.Розширення бокового шва внизу – 2-3 см.**

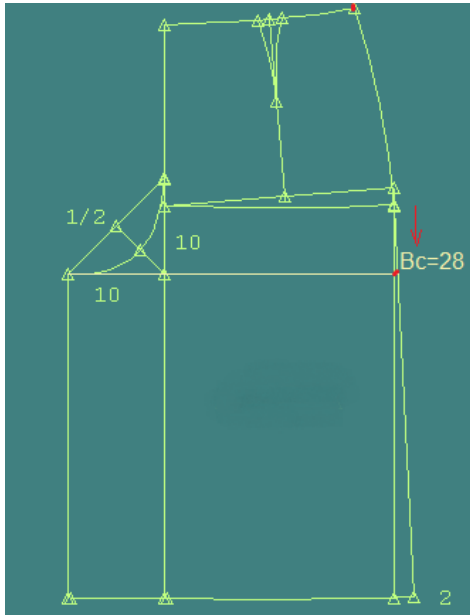
**Побудова креслення основи спідниці-брюк**

1. Накресліть основу спідниці прямого силуету розміру 164-92-96.
2. По лінії бічного шва відкладіть від його вищої точки вниз величину висоти сидіння спідниці-брюк 28.0 см (див. конструктивні особливості).
3. Через отриману точку проведіть горизонталь через передне і задне полотнище – лінія висоти сидіння.
4. Від середини переднього полотнища по лінії висоти сидіння відкладіть величину ширини кроку переднього полотнища (див. конструктивні особливості) 10.0 см.
5. Від середини заднього полотнища по лінії висоти сидіння відкладіть величину





ширини кроку заднього полотнища (див. конструктивні особливості) 14.0 см.



6. Посередині переднього полотнища вгору від лінії висоти сидіння відкладіть величину ширини кроку переднього полотнища (див. конструктивні особливості) 10.0 см.

7. Посередині заднього полотнища вгору від лінії висоти сидіння відкладіть величину ширини кроку заднього полотнища (див. конструктивні особливості) 14.0 см.

8. З'єднайте обидві точки ширини кроку (10 і 14 для переднього і 14 і 14 – для заднього полотнища).

9. Знайдіть середину отриманої лінії.

10. З'єднайте середину лінії з точкою перетину

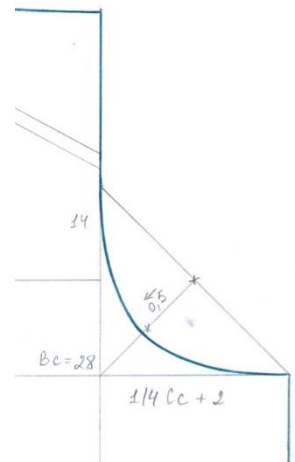
лінії середини полотнища з лінією висоти сидіння.

11. Знайдіть середину отриманої лінії та з'єднайте плавною лінією крок переднього полотнища.

12. Так само оформіть лінію кроку заднього полотнища, лише відступіть в бік кута на 0.5 см.

13. Додайте внизу біля бічного шва переднього і заднього полотнищ 2-3 см (для підтримки силуету) та з'єднайте отриману точку з лінією стегон.

14. Обведіть деталі кольоровими ручками.



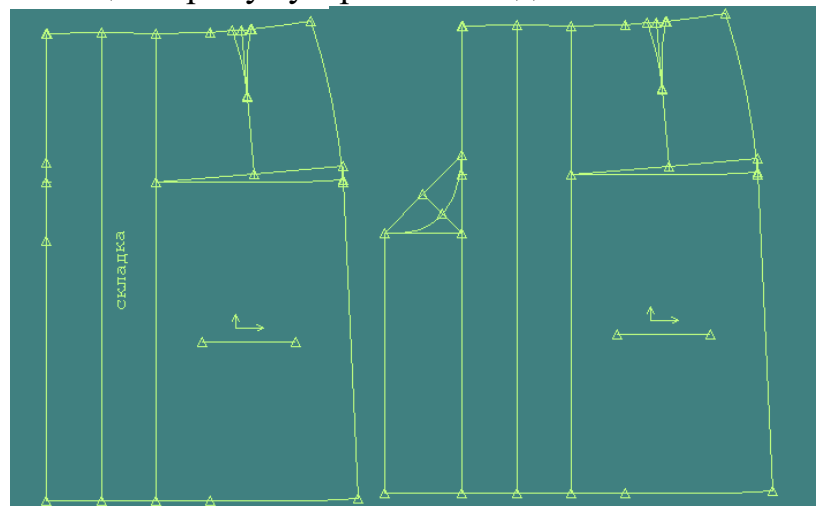
### Креслення та моделювання переднього полотнища спідниці-брюк із зустрічною та однобічною складкою

1. Накресліть основу спідниці, окремо переднє та заднє полотнище.

2. Додайте до середини полотнища ширину зустрічної складки  $14.0 \div 20.0$  см.

3. Додайте до ширини зустрічної складки крок переднього та, відповідно, заднього полотнища.

4. Від кінця передньої (задньої) виточки опустіть вертикаль донизу (місце розташування однобічної складки).

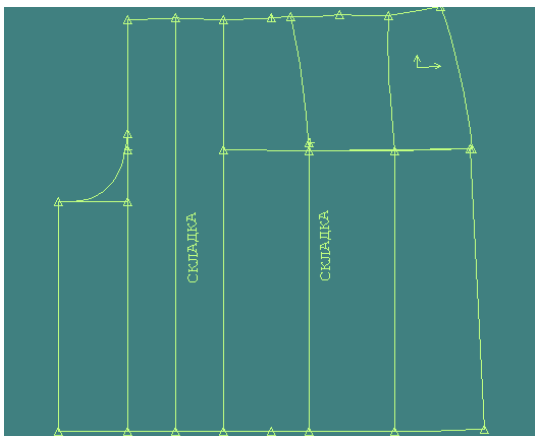
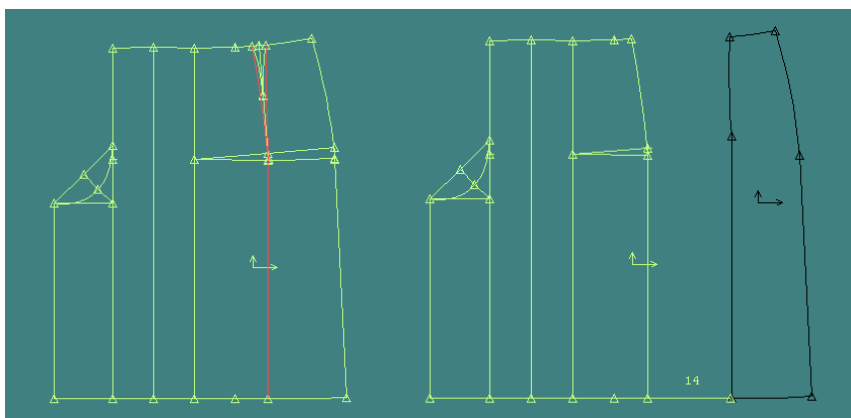


5. Скопіюйте на кальку праву частину переднього полотнища спідниці-брюк.

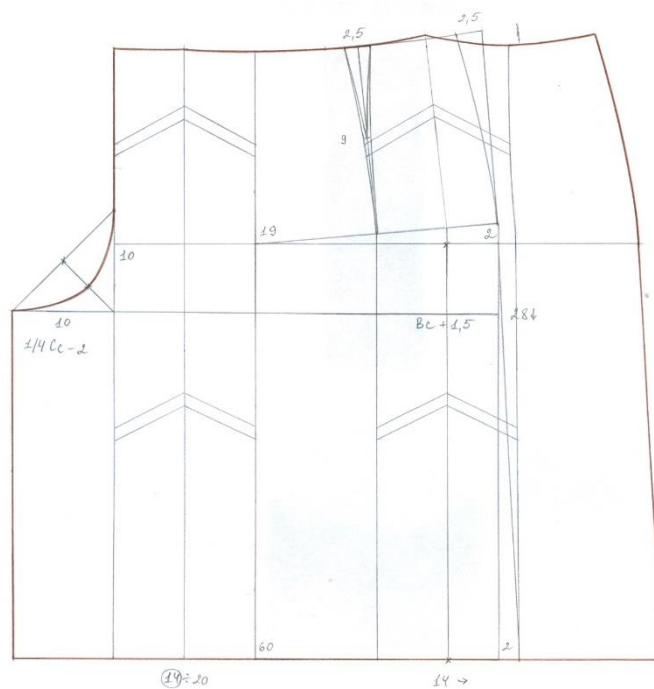
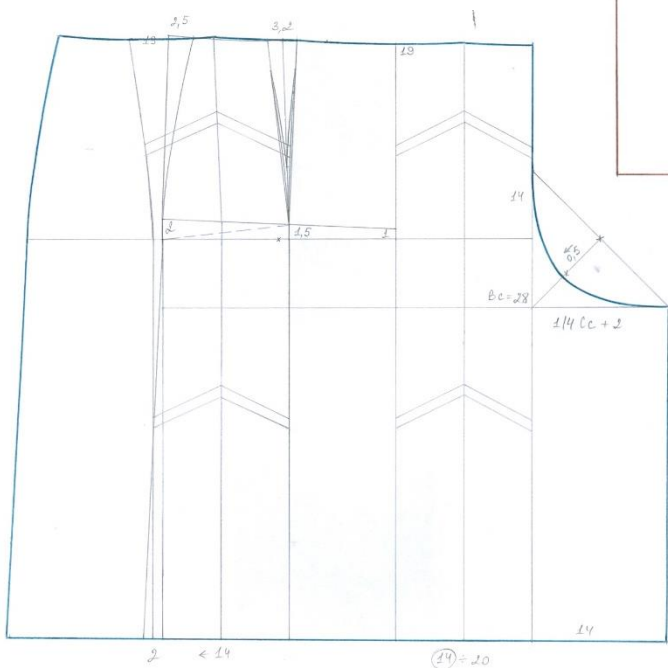
6. Продовжіть праворуч лінію низу на величину однобічної складки (14.0 ÷ 20.0 см).

7. Виріжте деталь із кальки та прикладіть її до лінії низу в точці 14.0 см.

8. Обведіть деталь із кальки та оформіть деталь, як показано на кресленні.



9. Моделювання заднього полотнища спідниці-брюк виконайте аналогічно.  
 10. Для тематичного оцінювання до 16.01.21 надішліть фото виконаних завдань на вказану пошту та надайте їх викладачеві, щойно закінчиться карантин.





## Урок 8. Лабораторно-практична робота № 3.

### Виконання вправ з побудови креслень деталей конічних спідниць-брюк

#### Інструкція до опрацювання теми:

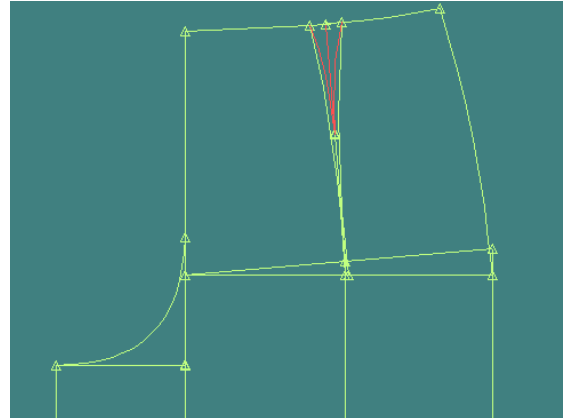
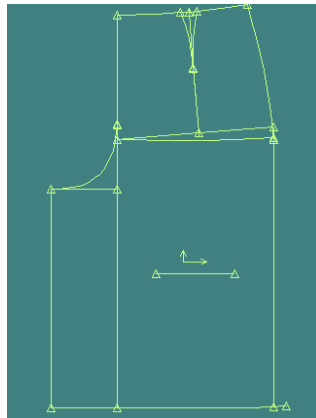
1. Запишіть тему лабораторно-практичної роботи № 3 на аркуші формату А4.
2. Виконайте на аркушах формату А4 до папки закрійника креслення та моделювання конічних спідниць-брюк конічної форми на типову фігуру розміру 164-92-96.
3. Для тематичного оцінювання **до 16.01.21 надішліть фото виконаних завдань на вказану пошту** та надайте їх викладачеві, щойно закінчиться карантин.

#### Послідовність виконання роботи:

1. Накресліть основу спідниць-брюк (окремо переднє і заднє полотнище).
2. Перетворіть виточку на вертикальний рельєф, для цього від кінця передньої (задньої) виточки опустіть вертикаль донизу та з'єднайте лекальними лініями розхил виточки з лінією стегон.

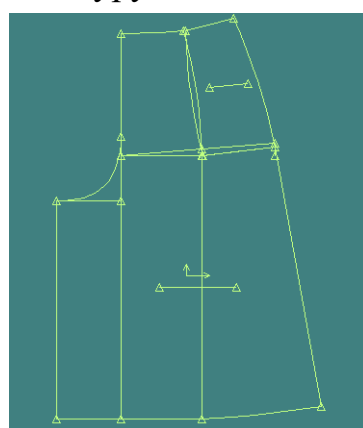
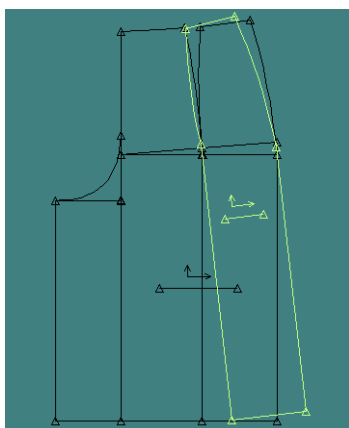
3. Скопіюйте на кальку праву частину переднього полотнища спідниць-брюк.

4. Закрийте виточку по лінії талії, використовуючи деталь з кальки, як показано на кресленні.



5. Додайте внизу біля бічного шва переднього і заднього полотнищ 2-3 см (для підтримки силуету) та з'єднайте отриману точку з лінією стегон.

6. Обведіть деталь по контуру.



7. Моделювання заднього полотнища спідниць-брюк виконайте аналогічно.

8. Для тематичного оцінювання **до 16.01.21 надішліть фото виконаних завдань** на вказану пошту та надайте їх викладачеві, щойно закінчиться карантин.