

## Тема 2. Частина 3. Технічне моделювання спідниць складної форми.

### Уроки 9-11

#### Завдання 2м-5 для дистанційного навчання групи Тк-3 з предмету «Моделювання і художнє оформлення одягу»

#### Модуль «ЗАКР – 5.1»

Конструювання та розкрій поясних виробів  
ЗАКР – 5.1.3.

Виконання моделювання і художнього оформлення поясних виробів

2	4-11	Технічне моделювання спідниць	8	4
	9	Моделювання спідниць складної форми	1	
	10-11	Лабораторно-практична робота № 2. Моделювання асиметричних спідниць		2
	10	Моделювання асиметричних спідниць		1
	11	Моделювання спідниць складної форми. Тематичне оцінювання		1

## Тема 2. Частина 3. Технічне моделювання спідниць складної форми.

### Уроки 9-11

Вивчіть тему уроку № 9, виконайте в конспекті креслення та моделювання моделей спідниць (модель № 1. 2. 3), на аркушах формату А4 виконайте креслення та моделювання спідниць складної форми спідниць (модель № 4, 5, 6) до папки закрійника, **до 20.01.21 надішліть фото виконаних завдань** на вказану пошту та надайте їх викладачеві, щойно закінчиться карантин.

**Увага! Тема вивчається разом з темою предмету «Конструювання одягу» «Частина 3. Моделювання сучасних спідниць. Уроки 9-12».**

Для консультацій та надсилання фото виконаних робіт використовуйте адресу пошти [ch777mira@gmail.com](mailto:ch777mira@gmail.com)

#### **Загальна інструкція до опрацювання теми:**

1. Запишіть тему уроків № 9 (див. вище) в конспект.
2. Вивчіть матеріал уроку № 9 «Моделювання спідниць складної форми». Виконайте в конспекті схему моделювання та моделювання спідниць № 1, 2, 3 на типову фігуру розміру 164-92-96.
3. На аркушах формату А4 виконайте схему моделювання та моделювання спідниць № 4. 5 на типову фігуру розміру 164-92-96. Виконуйте цю роботу разом з лабораторно-практичною роботою № 4 «Виконання вправ з побудови

креслень і технічного моделювання деталей спідниць різних форм та конструкцій» (модель № 4, 5) предмету «Конструювання одягу».

4. На аркушах формату А4 виконайте лабораторно-практичну роботу № 2. «Моделювання асиметричних спідниць», виконуйте цю роботу разом з лабораторно-практичною роботою № 4 «Виконання вправ з побудови креслень і технічного моделювання деталей спідниць різних форм та конструкцій» (модель № 6) предмету «Конструювання одягу».

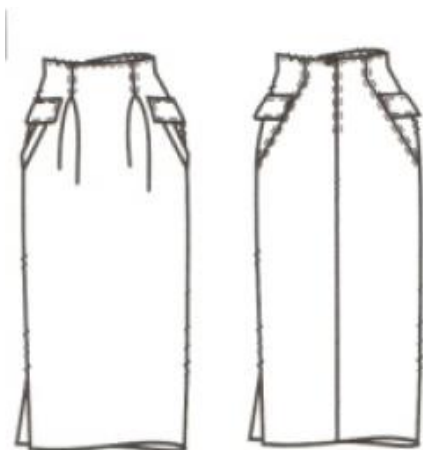
5. *До 20.01.21 надішліть фото виконаних завдань на вказану пошту* та надайте їх викладачеві, щойно закінчиться карантин.

## Урок 9. Моделювання спідниць складної форми

### Модель № 1. Креслення та моделювання прямої симетричної спідниці з зустрічною складкою та фігурним рельєфом на задньому полотнищі спідниці

164-92-96

1. Розгляньте модель спідниці № 1.
2. Визначте силует та конструкцію виробу: спідниця прямого силуету.
3. Визначте симетричність виробу: спідниця симетрична, відповідно, використовуйте звичну форму креслення основи спідниці.
4. Визначтеся з довжиною виробу: довжина до коліна.



5. Накресліть основу спідниці розміру 164-92-96.

6. Нанесіть схему моделювання спідниці, для цього розгляньте елементи моделювання на передньому та задньому полотнищі спідниці: зустрічний конічний защип-складка біля поясу, суцільнокрійний пояс висотою 6.0 см, розріз внизу правого бічного шва висотою 20, см, фігурний рельєф від задньої виточки до бічного шва прорізна кишеня з вшивною листочкою та клапан на бічному шві.

### *Моделювання переднього полотнища спідниці*

1. Накресліть суцільнокрійний пояс на передньому та задньому полотнищі для цього відкладіть вгору від лінії талії висоту поясу 6.0 см та проведіть горизонталь праворуч до середини заднього полотнища і опустіть вертикаль до лінії талії заднього полотнища. Через вищу точку бокового шва проведіть вертикаль до перетину з горизонталлю верхньої лінії поясу та лінією стегон.

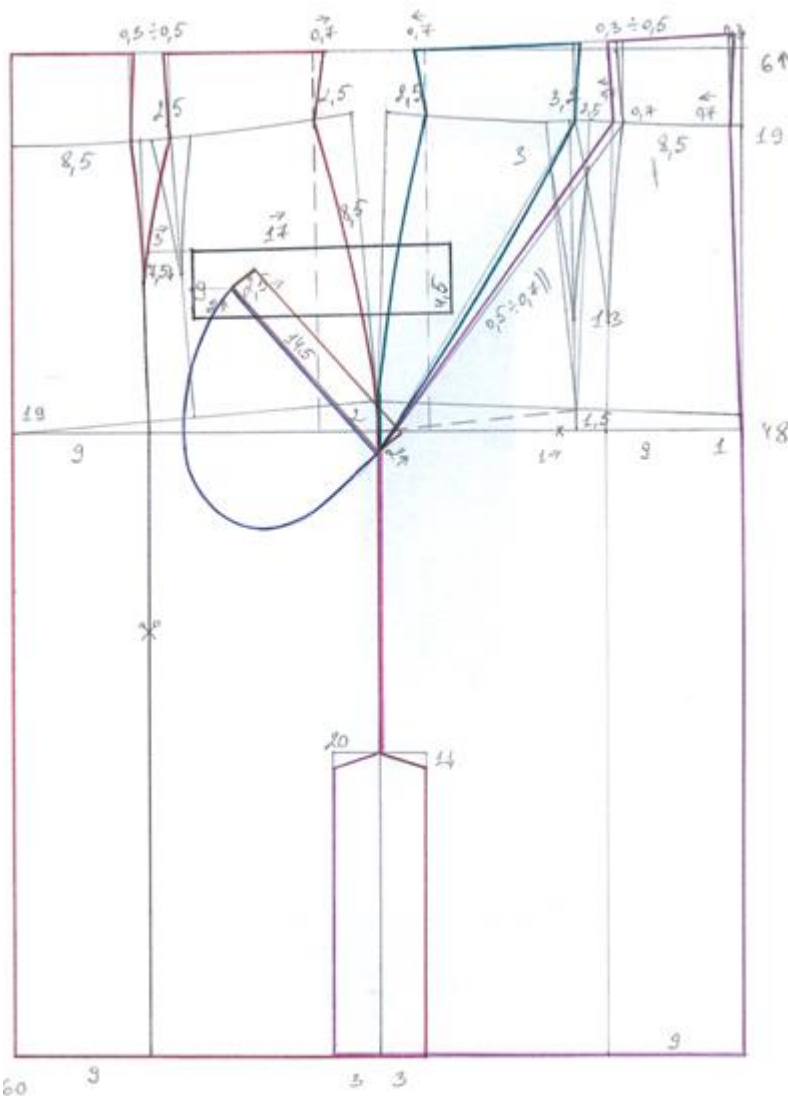
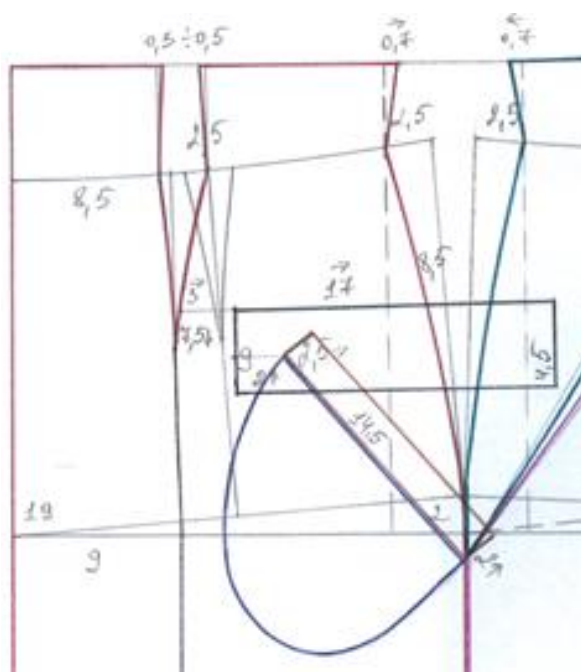
Розширїть пояс угорї бїчного шва на 0.5 см. Оформїть новї лїнії поясу до лїнії талїї.

2. Накреслїть змїщений вертикальний рельєф на вїдстанї 8.5 см вїд середини переду по лїнії талїї та 9.0 см – по лїнії стегон, в який перенесїть розхил передньої виточки та продовжїть його вертикально до перетину з верхньої лїнією поясу. Розширїть пояс угорї бїля сторїн виточки на  $0.3 \div 0.5$  см з кожного боку. Оформїть новї лїнії виточки на поясі до лїнії талїї.

3. Накреслїть положення прорїзної кишенї, для цього: вїд кїнця передньої виточки вїдступїть праворуч на 2.5 см та вїдкладїть довжину кишенї (14.5 см) на лїнію бокового шва. Ширину листочки вїдкладїть вгору перпендикулярно до лїнії входу кишенї, ширина листочки – 2.0 см. Оформїть листочку, як показано на кресленнї. Накреслїть лїнію пїдкладки кишенї та клапана, як показано на кресленнї.

4. Внизу бокового шва додайте припуск на шлицю шириною 3.0 см та висотою 20.0 см, вїдповїдно, до переднього та заднього полотнища.

5. Деталї на схемї моделювання обведїть кольоровими ручками.



6. Змодельуйте зашип-зустрічну складку на передньому полотнищі, для цього: скопіюйте деталь переднього полотнища на кольоровий папір, нанесіть лінію рельєфу, розріжте по наміченій лінії згори вниз, не дорізаючи до низу на 0.1 см та розведіть деталь на величину розхилу зашипу-складки (10 см).

7. Зашип-зустрічну складку оформіть, як показано на кресленні.

### **Моделювання заднього полотнища спідниці**

1. Перенесіть задню виточку до середини заднього полотнища так, як на передньому полотнищі.

2. Перенесіть частину розхилу задньої виточки (0.7 см) до середнього шва заднього полотнища та з'єднайте цю точку з верхньою лінією поясу та лінією стегон, як показано на кресленні.

3. Розхил задньої виточки продовжіть вертикально до перетину з верхньої лінією поясу. Розширіть пояс угорі біля сторін виточки на  $0.3 \div 0.5$  см з кожного боку. Оформіть нові лінії виточки на поясі до лінії талії.

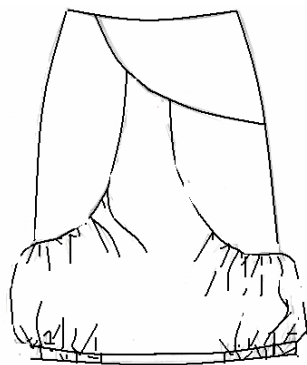
4. Нанесіть лінію фігурного рельєфу, з'єднавши точки нового розхилу задньої виточки з нижньою точкою кишені на передньому полотнищі.

5. Деталі на схемі моделювання обведіть кольоровими ручками.



### **Модель № 2. Креслення та моделювання асиметричної спідниці типу «балон» з фігурними рельєфами та асиметричною кокеткою**

164-92-96



1. Розгляньте модель спідниці № 2.

2. Визначте силует та конструкцію виробу: спідниця силуету «балон», без поясу.

3. Визначте симетричність виробу: спідниця асиметрична, відповідно, використовуйте форму креслення основи спідниці – в розворот з лівою та правою частинами.

4. Визначтеся з довжиною виробу: довжина до коліна.

5. Накресліть основу спідниці в розворот розміру 164-92-96 та опустіть лінію талії на 2.0 см нижче її природного положення.

6. Нанесіть схему моделювання спідниці, для цього розгляньте елементи моделювання на передньому та задньому полотнищі спідниці: асиметрична кокетка, фігурні рельєфи від кокетки та схема моделювання «балону».

### *Моделювання переднього полотнища спідниці*

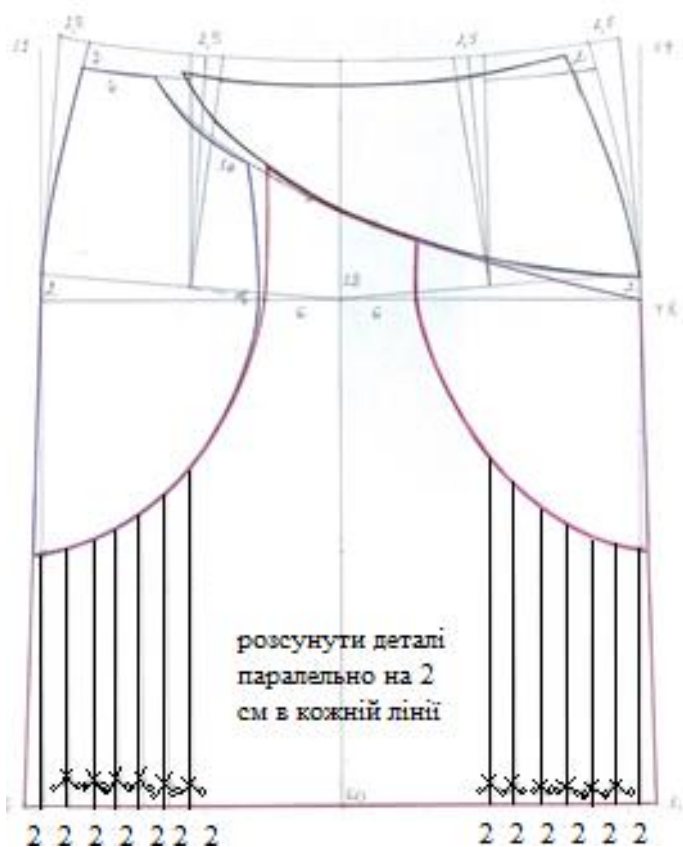
1. Нанесіть лінію кокетки, як показано на кресленні.

2. Нанесіть положення фігурних рельєфів, як показано на кресленні.

3. Нанесіть схему моделювання «балона», для цього відступіть від бокового шва 6 разів по 2.0 см та проведіть вертикалі вгору до перетину з лінією фігурного рельєфу.

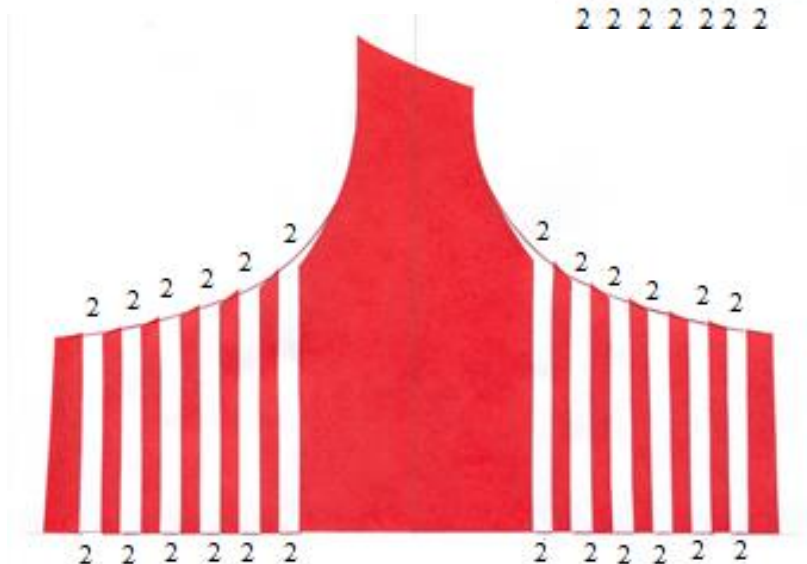
4. Перенесіть розхил передньої виточки до лівого фігурного рельєфу, для цього відступіть по лінії рельєфу на 10.0 см та з'єднайте т.10 з т.6 на лінії стегон, поміряйте розхил передньої виточки основи на рівні т.10 та перенесіть його ліворуч по горизонталі від т.10, отриману точку з'єднайте з т. 6 на лінії стегон.

5. Виконайте технічне моделювання деталей кокетки, як показано на кресленні, використовуючи кальку.

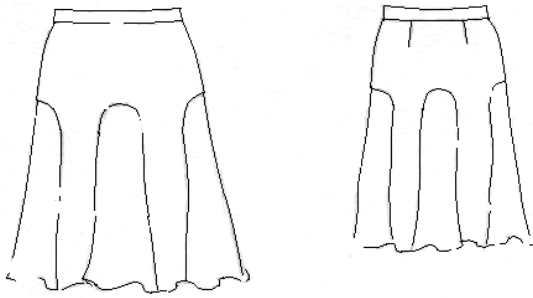


6. Деталі на схемі моделювання обведіть кольоровими ручками.

7. Виконайте технічне моделювання «балону» на деталях переднього та заднього полотнища, використовуючи правила паралельного розведення деталей.

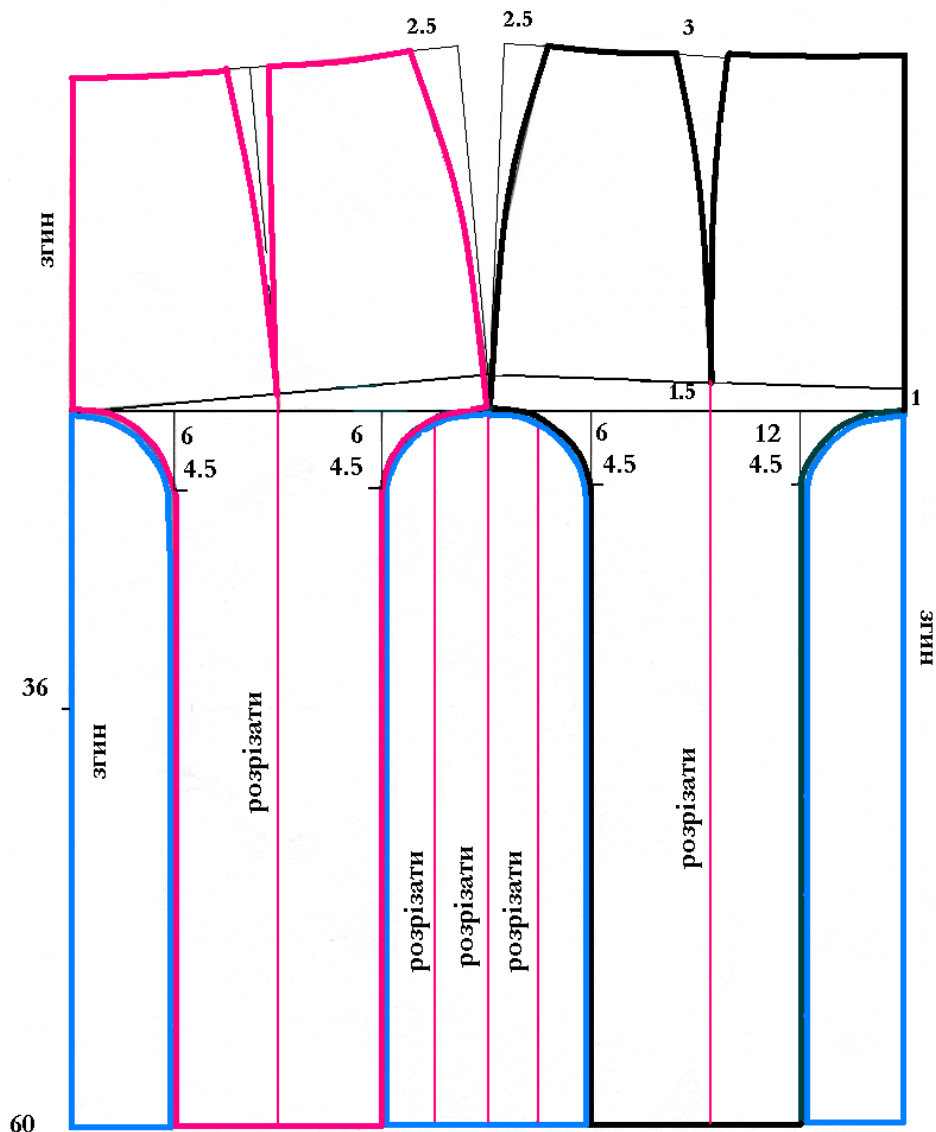


### Модель № 3. Креслення та моделювання симетричної спідниці «годе» з фігурними рельєсами



164-92-96

1. Розгляньте модель спідниці № 3.
2. Визначте силует та конструкцію виробу: спідниця розширеного силуету з відрізним поясом.
3. Визначте симетричність виробу: спідниця симетрична, використовуйте звичну форму креслення основи спідниці.
4. Визначтеся з довжиною виробу: довжина до коліна.
5. Накресліть основу спідниці розміру 164-92-96.
6. Нанесіть схему моделювання спідниці, для цього розгляньте елементи моделювання на передньому та задньому полотнищі спідниці: фігурні рельєфи та волани.



7. Передню та задню виточку перетворіть на рельєфну лінію. Для цього з'єднайте плавними лініями точки розхилу на лінії талії з лінією стегон та опустіть вертикаль донизу.

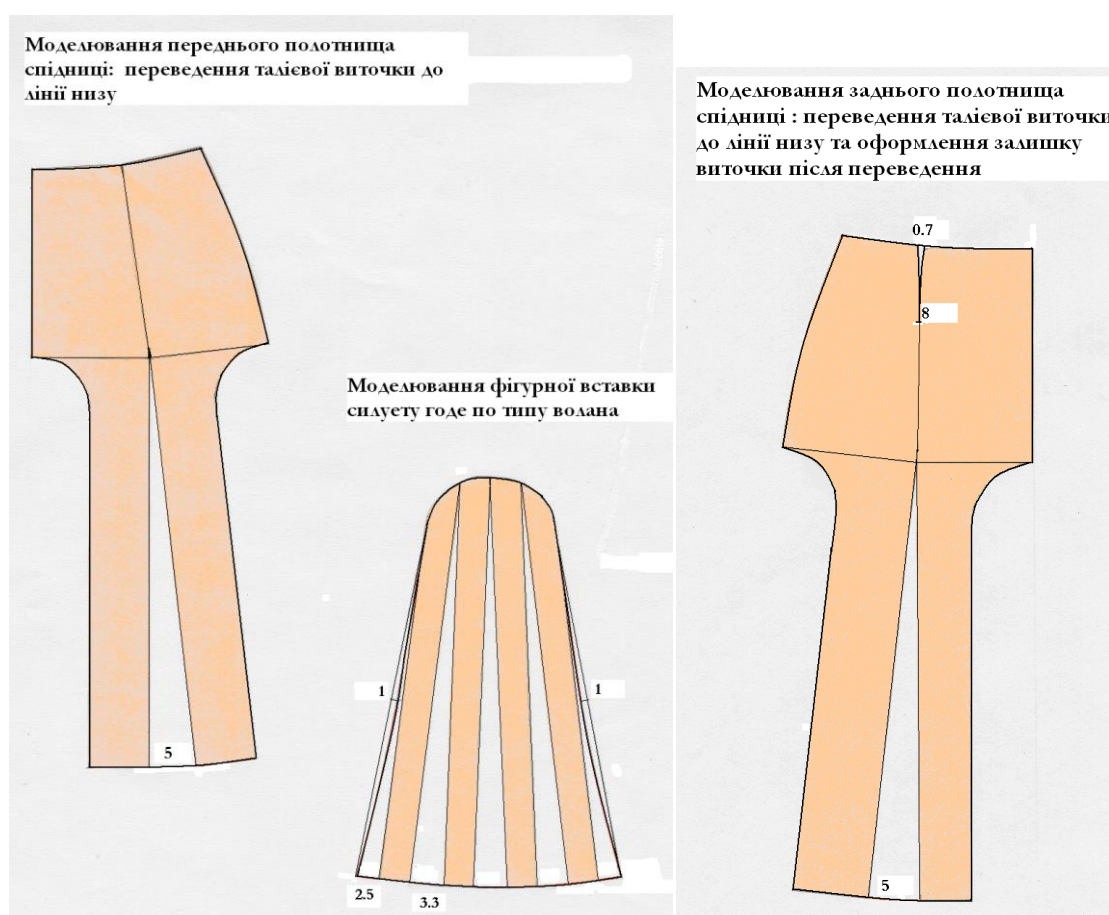
8. Нанесіть лінії фігурних рельєфів, як показано на схемі моделювання.

9. Деталі на схемі моделювання обведіть кольоровими ручками.

10. Виконайте технічне моделювання переднього та заднього полотнища, перевівши розхил передньої та задньої виточки до лінії низу. Залишок задньої виточки може залишатись на місці розташування в основі або розподілятися на спрасування і відведення до бокового шва.

11. Виконайте технічне моделювання вставки-волану за правилами конічного розведення деталей, як показано на кресленні.

12. Оформіть лінії низу та бічні сторони вставки-волану, як показано на кресленні.



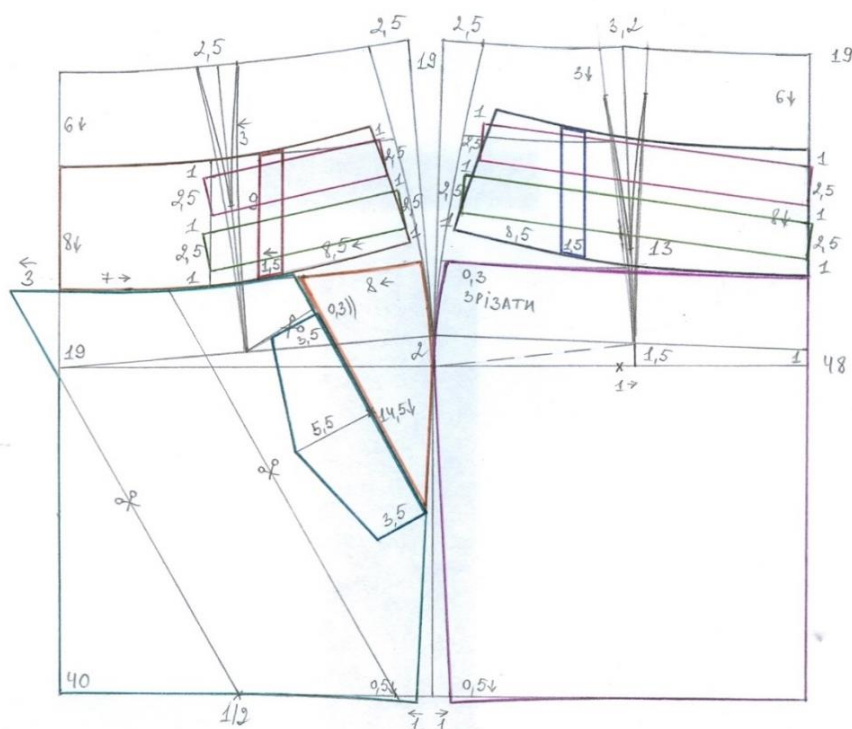
## Послідовність виконання роботи

### Модель № 4

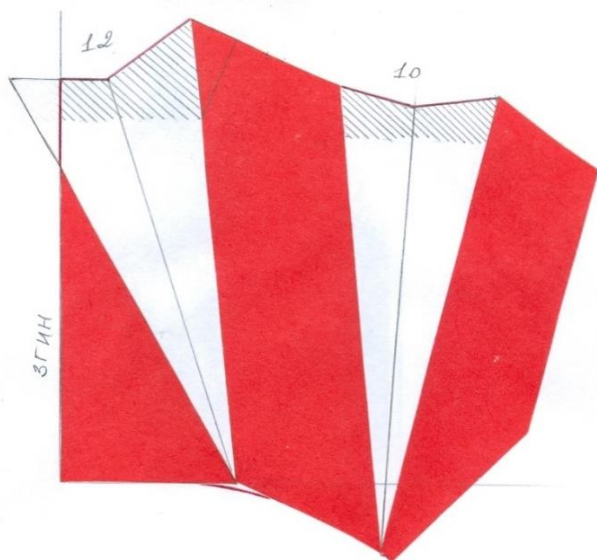
1. Розгляньте модель спідниці № 4.
2. Виконайте технічний малюнок моделі (вигляд спереду та зі спини).
3. Виконайте відповідне креслення основи короткої прямої спідниці.
4. Переведіть виточки до лінії низу, використовуючи кальку.
5. Виконайте креслення схеми моделювання спідниці.







5. Виконайте креслення схеми моделювання спідниці.
6. Деталі на схемі моделювання обведіть кольоровими ручками.
7. Виконайте технічне і конструктивне моделювання деталей.
8. Виконайте необхідне оформлення деталей після моделювання.



Креслення та моделювання спідниці з горизонтальною кокеткою-поясом та віялоподібними похилими складками від поясу-кокетки на передньому полотнищі



## Урок 10-11. Лабораторно-практична робота № 2. Моделювання асиметричних спідниць

### Інструкція до опрацювання теми:

1. Запишіть тему лабораторно-практичної роботи № 2 на аркуші формату А4.

2. Виконайте на аркушах формату А4 до папки закрійника креслення та моделювання асиметричної спідниці (моделі № 6) на типову фігуру розміру 164-92-96.

3. Для тематичного оцінювання *до 20.01.21 надішліть фото виконаних завдань на вказану пошту* та надайте їх викладачеві, щойно закінчиться карантин.

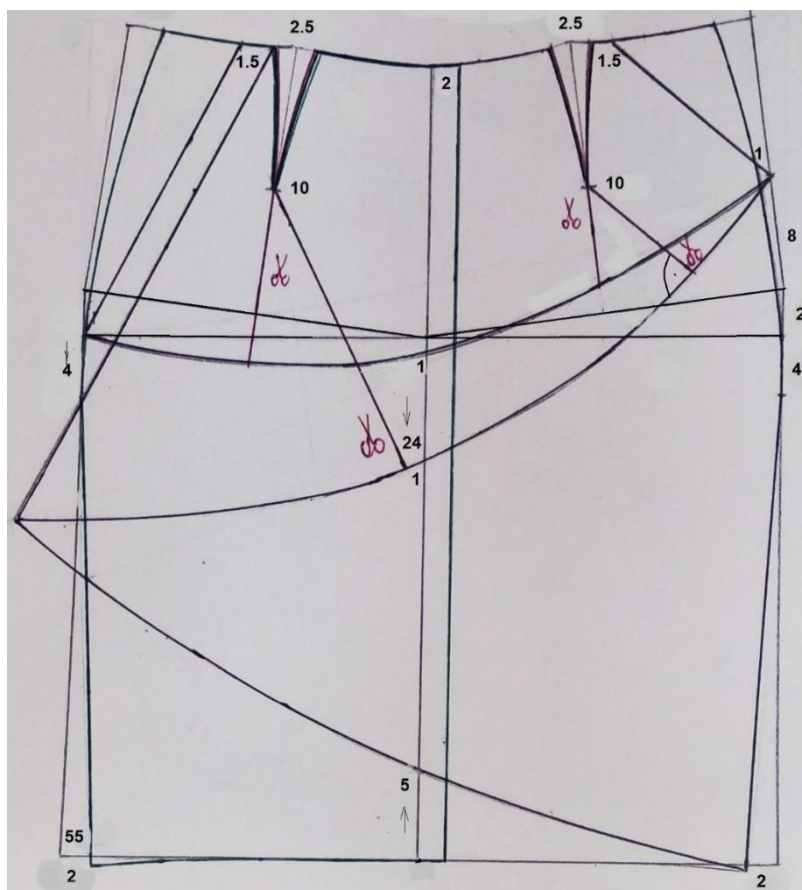
### Модель № 6

1. Розгляньте модель спідниці № 6.

2. Виконайте технічний малюнок моделі (вигляд спереду та зі спини).

3. Виконайте відповідне креслення основи переднього полотнища прямої спідниці в розворот.

4. Виконайте креслення схеми моделювання спідниці, як показано на кресленні.



5. Деталь на схемі моделювання обведіть кольоровою ручкою одного кольору.

6. Виконайте технічне моделювання деталі переднього полотнища спідниці з накладним воланом. Для цього: зніміть на кальку окремо 3 деталі волану, що накладаються одна на одну та переведіть виточки до лінії низу волану, як показано на кресленні.

7. Виконайте необхідне оформлення деталі після моделювання.

## Модельовання спідниці з накладним воланом на передньому полотнищі



### Урок № 11. Тематичне оцінювання

Для тематичного оцінювання:

1. Надішліть фото всіх виконаних робіт на вказану адресу електронної пошти.

2. Виберіть одну модель спідниці для самостійної розробки та виконайте схему модельовання і модельовання цієї моделі на власну фігуру.

***Увага! Обрану модель спідниці надішліть на пошту для узгодження.***