

**Тема 2. Розрахунок та побудова креслення класичних жіночих брюк.
Уроки 13-18**

**Завдання 4ко-5з 21 для дистанційного навчання учнів групи № Тк-3 з
предмету «Конструювання одягу»**

Модуль «ЗАКР – 5.1»

Конструювання та розкрій поясних виробів
ЗАКР – 5.1.5. Розрахунок, побудова конструкцій, розкроювання жіночих
брюк

2	13-24	ЗАКР – 5.1.5. Розрахунок, побудова конструкцій, розкроювання жіночих брюк	12	6
	13	Види та форми сучасних брюк. Вихідні дані для конструювання	1	
	14	Розрахунок та побудова креслення класичних жіночих брюк	1	
	15	Побудова креслення передньої половинки класичних жіночих брюк	1	
	16	Побудова креслення задньої половинки класичних жіночих брюк	1	
	17-18	<i>Лабораторно-практична робота № 4. Виконання вправ з побудови класичних жіночих брюк</i>		2
	17	Виконання вправ з побудови креслення передньої половинки класичних жіночих брюк		1
	18	Виконання вправ з побудови креслення задньої половинки класичних жіночих брюк		1

**Тема 2. Розрахунок та побудова креслення класичних жіночих брюк.
Уроки 13-18**

*Виконайте креслення основи класичних жіночих брюк на типову фігуру розміру 164-92-96 в конспекті та на аркушах формату А4 до папки закрійника, на аркушах формату А4 виконайте лабораторно-практичну роботу № 4 «Виконання вправ з побудови класичних жіночих брюк» на власну фігуру, **до 25.01.21 надішліть фотозвіт** на вказану пошту та надайте роботи викладачеві, щойно закінчиться карантин. Для консультацій та фотозвіту використовуйте адресу електронної пошти ch777mira@gmail.com*

Загальна інструкція до опрацювання теми:

1. Запишіть тему уроків №№ 13-18 (див. вище) в конспект.
2. Розгляньте моделі жіночих штанів у наданому нижче посібнику.
3. Вивчіть виміри, необхідні для побудови креслення основи жіночих штанів.

4. Вивчіть прибавки та розрахунки, необхідні для побудови креслення основи жіночих штанів.

5. Запишіть на сторінці назву теми «Креслення класичних жіночих брюк», нижче – розмір 164-92-96. Потім – вихідні дані, наведені в конспекті: виміри та конструктивні особливості.

6. На іншому аркуші виконайте креслення основи передньої та задньої половинки класичних жіночих штанів розміру 164-92-96.

7. Виконайте креслення жіночих брюк до папки закрійника на аркушах формату А4.

8. На аркушах формату А4 виконайте лабораторно-практичну роботу № 4 «Виконання вправ з побудови класичних жіночих брюк» на власну фігуру: напишіть конструктивні особливості та виконайте креслення брюк.

9. До 25.01.21 надішліть фотозвіт на вказану пошту та надайте роботи викладачеві, щойно закінчиться карантин.

1. Моделі жіночих штанив



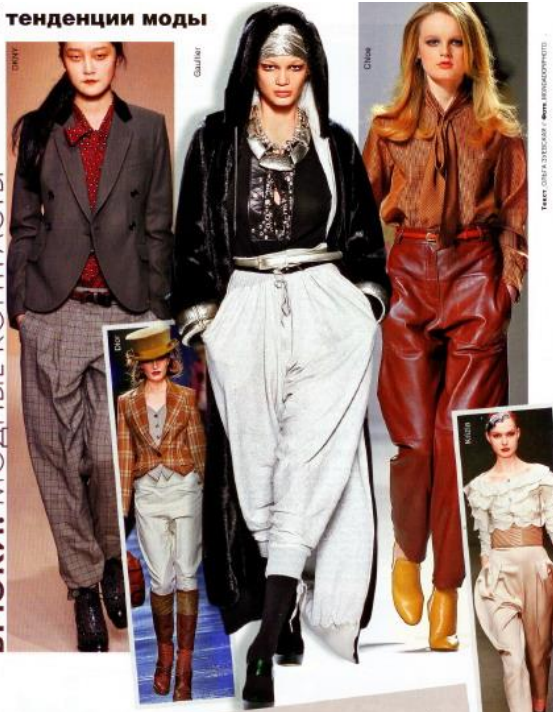
Штани є незамінною деталлю в гардеробі кожної жінки і можуть стати базовою річчю абсолютно будь-якого образу. В них комфортно, вони функціональні і не сковують рухів. З допомогою штанів можна підібрати універсальний образ для будь-якої ситуації, чи то прогулянка в парку, чи похід в офіс.

08 тенденции моды

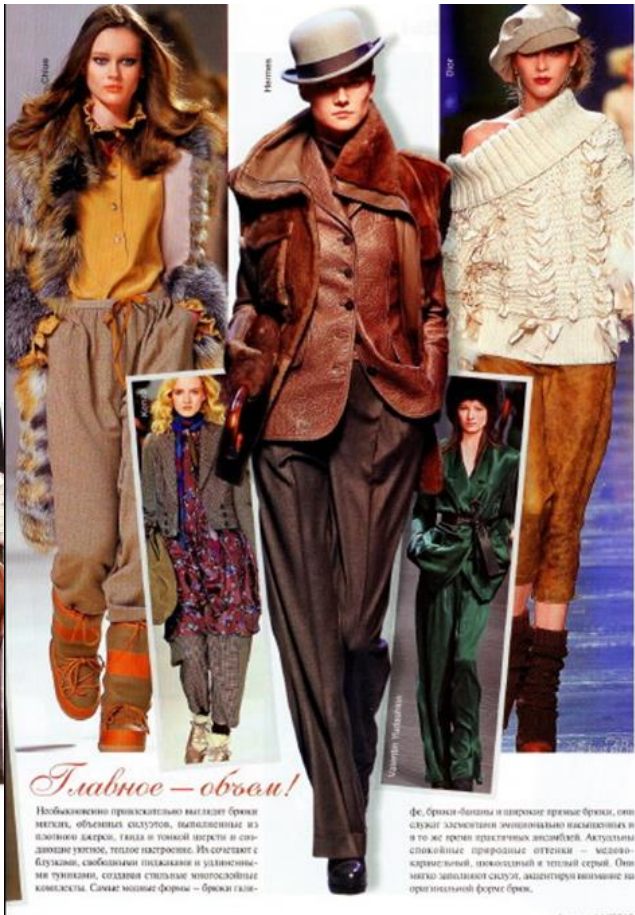


тенденции моды 09

БРЮКИ: МОДНЫЕ КонтРАСТЫ



В ЭТОМ СЕЗОНЕ МОДА НА БРЮКИ НЕ ПРИЕМАЕТ ПОПУЛЕР, А ПРЕДПОЧИТАЕТ КРАЙНОСТИ. СПАСИБО ЖИВОВ ВОЗВРАЩАЮТ ШИРОКИЕ, ОЧЕНЬ ОБЪЕМНЫЕ МОДЕЛИ ИЛИ, НАОБОРОТ, ОБЛЕГАЮЩИЕ, УЛЬТРАЗВУЖИЕ. КЛАССИЧЕСКИЕ БРЮКИ С ТРАДИЦИОННЫМИ СООТНОШЕНИЯМИ ДЛИНЫ И ШИРИНЫ ОТОШЛИ НА ЗАДНИЙ ПЛАН. ВНЕШЬ НА ВЕДУЩИХ ДИЗАЙНЕРОВ ТВОРЦЫ – ДИЗАЙНЕРЫ ПРЕДСТАВИЛИ ЗИМНИЕ КОМПЛЕКТЫ С ШОРТАМИ В САМЫХ РАЗНЫХ СТИЛЯХ.



Главное – объем!

Наиболее активно профессионально выглядит брюки нежные, объемные, складчатые, выполненные на плотной основе, габаритной вязки и с двойными утюжен, теплом пастрование. Их сочетают с блузками, свободными пиджаками и узкими юзками, создавая стильные многослойные комплекты. Самые модные формы – брюки гал-

фе. Брюки-бананы и широкие прямые брюки, они служат элементом эмоционального выразительности и в то же время практичных ансамблей. Актуальны сложные природные оттенки – медово-красноватый, пшеничный и теплый серый. Они могут использоваться скрупу, акцентирова внимание на оригинальной фактуре брюк.

Різноманіття брюк вражає:

Штани чоловічого фасону – вишуканість досягається тут за рахунок об'єму, тому наявність плісирування, складок, що починаються відразу від звуженої, високої талії, грає ключову роль.

Шорти – коротка альтернатива для брюк.



Короткая альтернатива

Причому об'єктивніші на літніх повзучих шорти влітку відкриває в зимніе колекції. Фактурні трикотаж, вирощена шотландська шерсть, бархат і шовкова шкірка, які виступають виключно шорта, органічно вписуються в стилистику цього комплекта. Дуже часто вони закріплюються на історичного крою – овалної форми со спорядом – в комбінації з італійськими, які в стилістичному, так в наступном плані, а також з тобою тринія точно зазобралися фактуру матеріалом, ласочним відноситься з на тринію доповненнями. Більш важливим моментом створення комплектов для горня, шорти стали також неотъемлемою часткою зимових гардероб, в стилистику котрора присутствует легкая ностальгія по 80-м.

З літнього асортименту вони «перекочували» до зимового гардеробу модниць.

Крім повсякденного міського варіанту носіння шортів, вони зустрічаються також у вихідних комплектах.

Брюки із завищеною талією



Оголоювати поперек вже давно вийшло з моди, тому в цьому сезоні, як і в минулому, в тренді брюки з високою талією. Вони візуально подовжують силует, надають йому стрункості та плавно малюють лінію талії. Крій таких штанів може бути різним: від вільного до облягаючого, головне - підібрати брюки відповідно з Вашою фігурою. Вони можуть з легких летючих тканин, або ж зі щільних, що тримають форму. Найбільш вдало брюки з високою талією будуть виглядати на дівчатах з фігурою "пісочний годинник", а "яблуку" допоможуть виділити лінію талії, зробити фігуру більш жіночною і приховати обсяги в області живота.

Брюки-дудочки



Ці штани з'явилися в 50 - х роках, у повоєнний час дефіциту, адже на них йде менше тканини, і, прийшовши на зміну широким штаням зі стрілками, міцно закріпилися в гардеробі багатьох жінок. Однак підійдуть вони швидше дівчатам зі стрункими ногами і худорлявою статурою, інакше, через свій вузький облягаючий крій можуть, як підкреслити достоїнства, так і недоліки фігури. Але не варто засмучуватися, адже брюки-дудочки бувають різних кольорів і з різних тканин. Наприклад, завдяки вертикальним смугам і стрілкам можна візуально витягнути силует і приховати трохи обсягу в області стегон.

Брюки кльош



Одним з найактуальніших трендів цього року є штани-кльош. Вони знову повернулися в моду і буквально увірвалися на подіуми, а потім і в магазини одягу. Кльош підходить дівчатам з будь-якою фігурою, приховує недоліки і підкреслює гідності. Найголовніше — правильно підібрати свою модель. Кльош може бути різним, від стегна або коліна. В цьому році в моді кльош від стегна або акуратний кльош від коліна. Ці стильні штани можна одягти на роботу в офіс, якщо доповнити їх блузою пастельного відтінку або жакетом. Кльош відмінно підійдуть і для прогулянки, особливо якщо вони джинсові. Добре поєднувати їх з сорочками в клітку і сандалями.

Спідниця-штани



Спідниця-штани виникла в 30-х роках 19-го століття і спочатку була предметом спортивного гардеробу. Але як трапляється вже протягом довгого часу, жінки перейняли її в свій повсякденний гардероб і навіть як парадно-вихідний одяг. Спідниця-штани дуже практична річ, адже вона допомагає в таких ситуаціях, в яких не виходить зупинитися на чомусь одному. У ній можна відчувати себе комфортно, і при цьому допоможе створити елегантний, жіночний образ. Спідниці-штани шийються з легкої, спадаючої тканини, адже вони практично не відрізняються від спідниці, і помітити, що це брюки, можна тільки при ходьбі. Спідниця-штани - універсальна річ на будь-який час року, різниця полягає тільки в тканині. Зимові моделі шийються з вовни, а літні – з легких брючних матеріалів. Особливістю цієї моделі є те, що вона підходить абсолютно кожній жінці, незалежно від фігури. Жінкам з типом фігури "яблуко" – спідниця штани дозволить зрівноважити нижню частину з верхньою, а "груші"- приховати зайвий обсяг в стегнах і ногах.

Кольори і відтінки

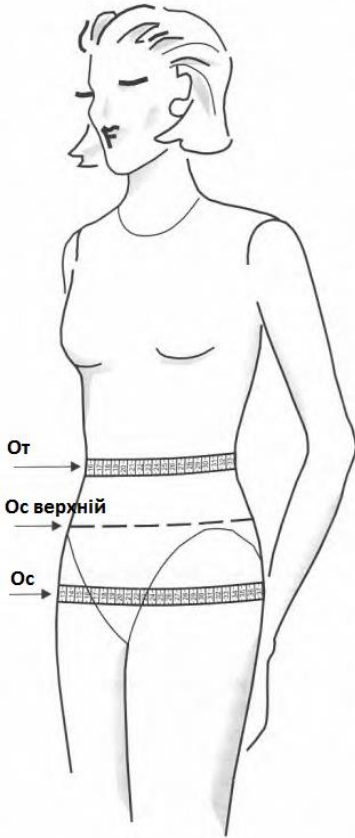


Колірні варіації можуть бути найрізноманітнішими, в тренді етнічні, квіткові і геометричні принти. Головне – не боятися експериментувати, адже тільки так можна знайти саме свій неповторний і унікальний стиль.

2. Зняття вимірів з фігури для побудови креслення основи жіночих штанів

Перед зняттям вимірів потрібно:

- запропонувати замовнику зайняти природню осанку;
- зафіксувати лінію талії стрічкою на рівні точки висоти лінії талії;
- перевірити горизонтальність зав'язаної стрічки.



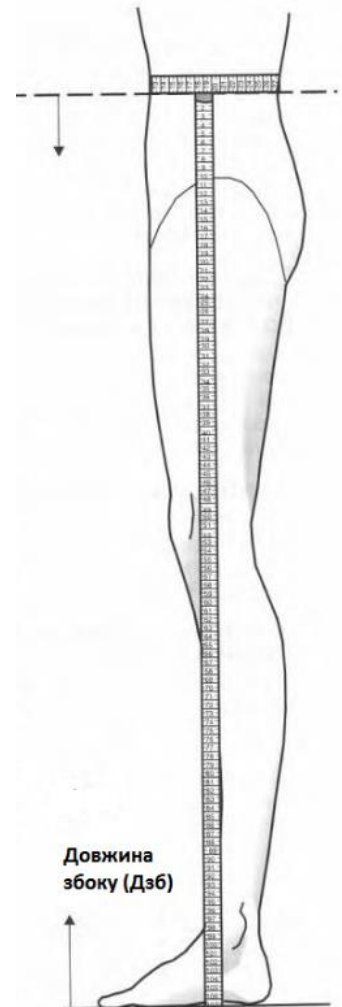
Обхват талії (От) – вимір знімають горизонтально по природній лінії талії, сантиметрова стрічка замикається спереду. Для розрахунків використовують напівобхват талії (Ст).

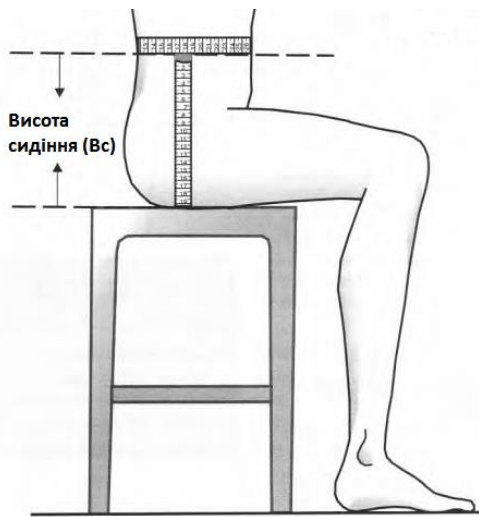
Обхват стегон (Ос) - вимір знімають горизонтально по найбільш виступаючих точках сідниць, сантиметрова стрічка замикається спереду або збоку, при цьому відмічаються відхилення фігури від типової. Для розрахунків використовують напівобхват стегон (Сс).

Обхват стегон верхній (Ос в) - вимір знімають горизонтально на рівні між лінією талії та лінією стегон. Використовують для перевірки креслень брюк щільного облягання та

корекції креслень для фігур з відхиленнями від типової. Для розрахунків використовують напівобхват стегон (Сс в).

Довжина збоку (Дзб) – відстань від лінії талії до підлоги збоку. Сантиметрова стрічка проходить по боковій поверхні стегна від нижнього краю стрічки-фіксатора лінії талії через найбільш виступаючу область стегна і далі вертикально до підлоги.





Висота сидіння (Вс) – відстань від лінії талії до площини сидіння. Сантиметрова стрічка проходить по боку від нижнього краю стрічки-фіксатора лінії талії до площини сидіння стільця.

Довжина спереду (Дсп) – відстань від лінії талії до підлоги збоку. Сантиметрова стрічка проходить посередині переду від нижнього краю стрічки-фіксатора лінії талії через найбільш виступаючу область живота і далі вертикально до підлоги.

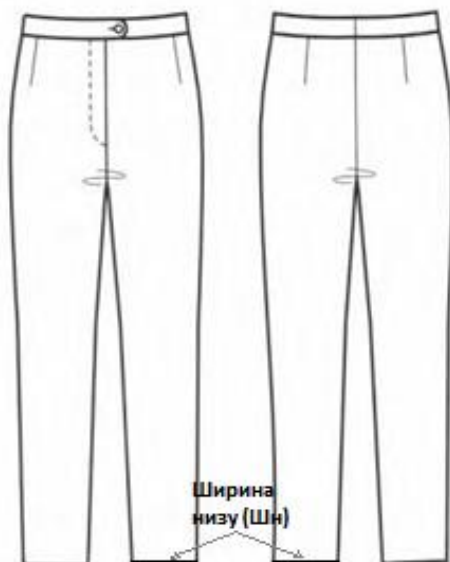
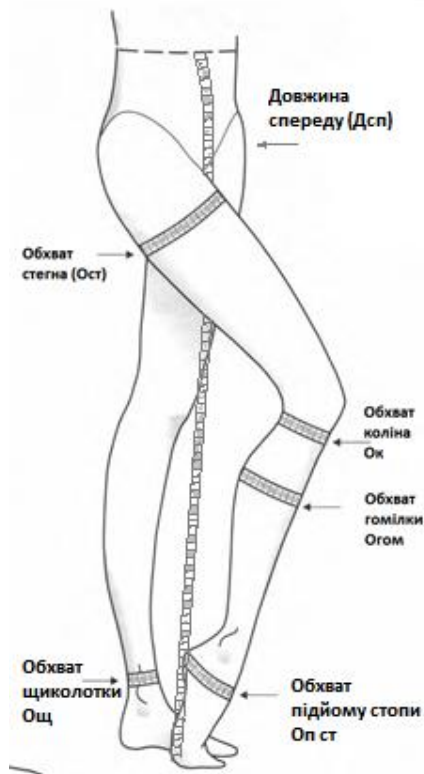
Обхват стегна (Ост) - сантиметрова стрічка проходить перпендикулярно до осі стегна по його найбільш виступаючим точкам і замикається на зовнішній поверхні стегна.

Обхват ноги під коліном (Ок) - сантиметрова стрічка проходить по найвужчій частині ноги під коліном.

Обхват гомілки (Огом) - вимір знімають горизонтально по найбільш виступаючим точкам гомілки.

Обхват щиколотки (Ощ) - сантиметрова стрічка проходить горизонтально над внутрішньою стороною кісточок і замикається на зовнішній поверхні гомілки.

Обхват підйому стопи (Оп ст) - вимір знімають через найбільш виступаючу вниз точку п'яти та найвищу точку підйому стопи. Сантиметрова стрічка замикається спереду.



Для побудови креслень брюк величину ширини брюк внизу обирають в залежності від моди та розміру фігури.

Ширина низу (Шн) – величина, яку обирають у відповідності до моделі та фігури замовника. Записують її як ширину брюк внизу в готовому вигляді.

Примітка. Іноді, згідно моделі, для побудови креслень використовують величину **Ширина коліна (Шк)**, яка обирається.

3. Вибір конструктивних особливостей для побудови креслення основи жіночих брюк

Для початку аналізують розмір фігури. Його визначають за параметрами:

- зріст;
- обхват грудей;
- обхват стегон.

Наприклад, 164-92-96.

Прибавки

Потрібно встановити, до якої групи розмірів належить фігура:

- малі розміри (характеризуються тонкою талією, незначним обсягом стегон, середні або виступаючі сідниці);
- середні розміри (пропорційні розміри талії та стегон);
- великі розміри (характеризуються виступом живота, значним обсягом стегон за типом «яблуко» або «груша»).

Це необхідно для вибору прибавок. Для побудови креслення основи брюк використовують такі прибавки:

- прибавка до лінії талії – Пт;
- прибавка до лінії стегон – Пс;
- прибавка до обхвату стегна – Пост.

Величина прибавки залежить від розміру фігури, моди та моделі (з поясом чи без пояса):

- $P_t = 0 \div 1,0$ см (для фігур малих розмірів, брюк щільного облягання типу джинсів та моделей без пояса беруть прибавку $P_t = 0$ см; для фігур великих розмірів та моделей з поясом обирають прибавку $P_t = 0,5 \div 1,0$ см).
- $P_c = 0 \div 1,0$ см (для фігур малих розмірів, брюк щільного облягання типу джинсів та моделей без пояса беруть прибавку $P_c = 0$ см; для фігур великих розмірів та моделей з поясом обирають прибавку $P_c = 0,5 \div 1,0$ см).
- $P_{ст} = 3,0 \div 4,0$ см (вибір цієї прибавки залежить від виміру *обхват стегна* (Ост). Ця прибавка служить для контролю ступеня прилягання брюк по лінії стегна ($3,0 \div 4,0$ см нижче лінії висоти сидіння).

Розрахунки

Наступний крок - розрахунки – (визначення ширини ділянок креслення передньої та задньої половинки брюк).

Для передньої половинки брюк розраховують:

- ✓ ширину передньої половинки брюк по лінії стегон за формулою:

$$Ш_{пп} = 0.5 \cdot C_c - 0 \div 1.0$$

- ✓ ширину кроку передньої половинки брюк

$$\text{Шкр пп} = 0.1 \cdot C_c + 0 \div 1.0$$

- ✓ ширину передньої половинки брюк по лінії талії

$$\text{Шпп т} = 0.5 \cdot (C_t + П_t)$$

- ✓ ширину задньої половинки брюк по лінії стегон

$$\text{Шзп} = 0.5 \cdot C_c + П_c$$

- ✓ ширину задньої половинки брюк по лінії талії

$$\text{Шзп т} = 0.5 \cdot (C_t + П_t) + (\text{розхил виточки})$$

Далі наведений приклад вибору конструктивних особливостей для побудови креслення основи жіночих брюк для розміру 164-92-96.

4. Вихідні дані для побудови креслення основи жіночих брюк

Креслення основи класичних жіночих брюк

Розмір 164-92-96

❖ Виміри (см):

$$C_t = 35.0$$

$$C_c = 48.0$$

$$Дзб = 106.0$$

$$Дсп = 104.0$$

$$В_c = 26.5 \text{ (вимір або за формулою } 0.5 \cdot C_c + 2.0 \div 3.0 = 0.5 \cdot 48.0 + 2.5)$$

$$Ост = 55.0$$

$$\text{Ш}_H = 21.0$$

$$\text{Ш}_K = 23.0$$

❖ Конструктивні особливості (см):

▪ Прибавки:

$$П_t = 0 \div 1.0 (0)$$

$$П_c = 0 \div 1.0 (0)$$

$$П_{ост} = 3.0 \div 4.0$$

▪ Розрахунки:

Положення лінії стегон

$$Я_C = 0.1 \cdot C_c + 3.0 = 0.1 \cdot 48.0 + 3.0 = 7.8$$

Положення лінії коліна

$$Я_K = 0.5 \cdot (Дзб - В_c) - 0.1 \cdot (Дзб - В_c) = 0.5 \cdot (106.0 - 26.5) - 0.1 \cdot (106.0 - 26.5) = 31.8$$

Ширина передньої половинки брюк по лінії стегон

$$\text{Шпп} = 0.5 \cdot C_c - 0 \div 1.0 = 0.5 \cdot 48.0 - 1.0 = 23.0$$

Ширина кроку передньої половинки брюк

$$\text{Шкр пп} = 0.1 \cdot C_c + 0 \div 1.0 = 0.1 \cdot 48.0 + 1.0 = 5.8$$

Ширина передньої половинки брюк по лінії талії

$$\text{Шппт} = 0.5 \cdot (\text{Ст} + \text{Пт}) + (\text{розхил виточки}) = 0.5 \cdot (35.0 + 0) + 2.5 = 20.0$$

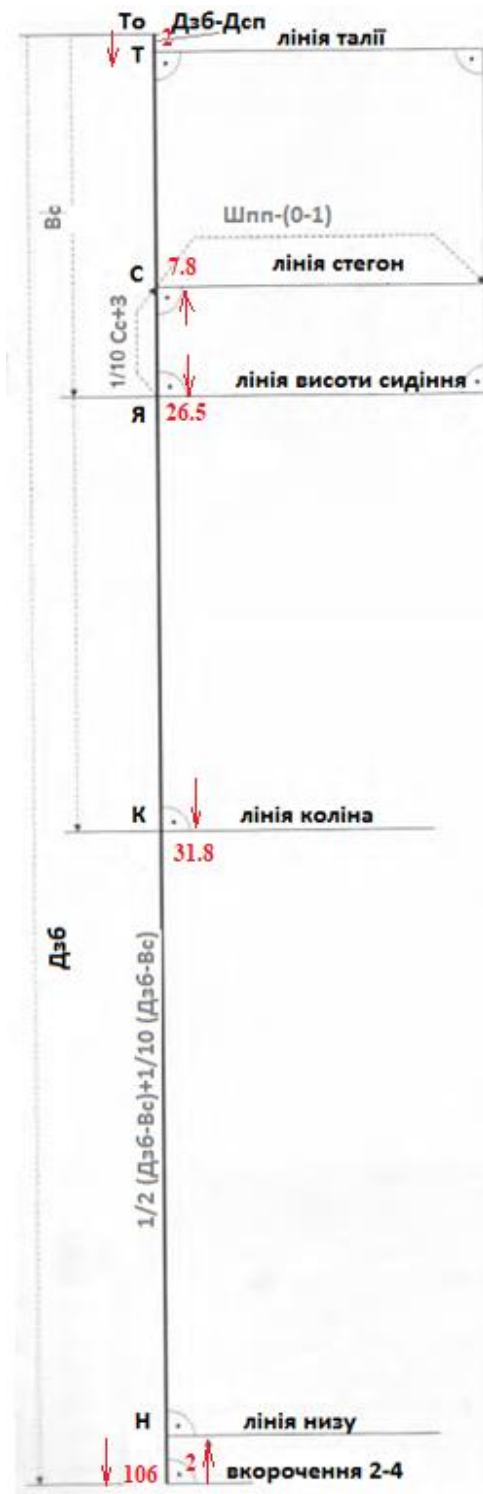
Ширина задньої половинки брюк по лінії стегон

$$\text{Шзп} = 0.5 \cdot \text{Сс} + \text{Пс} = 0.5 \cdot 48.0 + 0 = 24.0$$

Ширина задньої половинки брюк по лінії талії

$$\text{Шзпт} = 0.5 \cdot (\text{Ст} + \text{Пт}) + (\text{розхил виточки}) = 0.5 \cdot (35.0 + 0) + 3.0 = 20.5$$

5. Побудова креслення основи жіночих класичних брюк



І. Побудова базисної сітки

1. Від точки **To** проведіть вертикаль вниз.
2. Відкладіть на ній вимір *довжина збоку* –
 $Dзб = 106.0$

3. Від точки **To** відкладіть вниз величину балансу бокового шва (точка **Т**):

$$\begin{aligned} D \text{ збоку} - D \text{ спереду} &= \\ &= 106.0 - 104.0 = 2.0 \end{aligned}$$

4. Через точку **Т** проведіть праворуч горизонталь (*лінія талії*).
5. Від нижньої точки вертикалі відкладіть вгору $1.0 \div 6.0$ см (за моделлю), у цьому випадку - 2.0 см – точка **Н**.

6. Через точку **Н** проведіть праворуч горизонталь (*лінія низу*).

7. Від вершини вертикалі (**To**) відкладіть вниз висоту сидіння – $Bc = 26.5$

8. Через точку **Я** проведіть праворуч горизонталь (*лінія висоти сидіння*).

9. Від точки **Я** відкладіть вгору по вертикалі відстань:

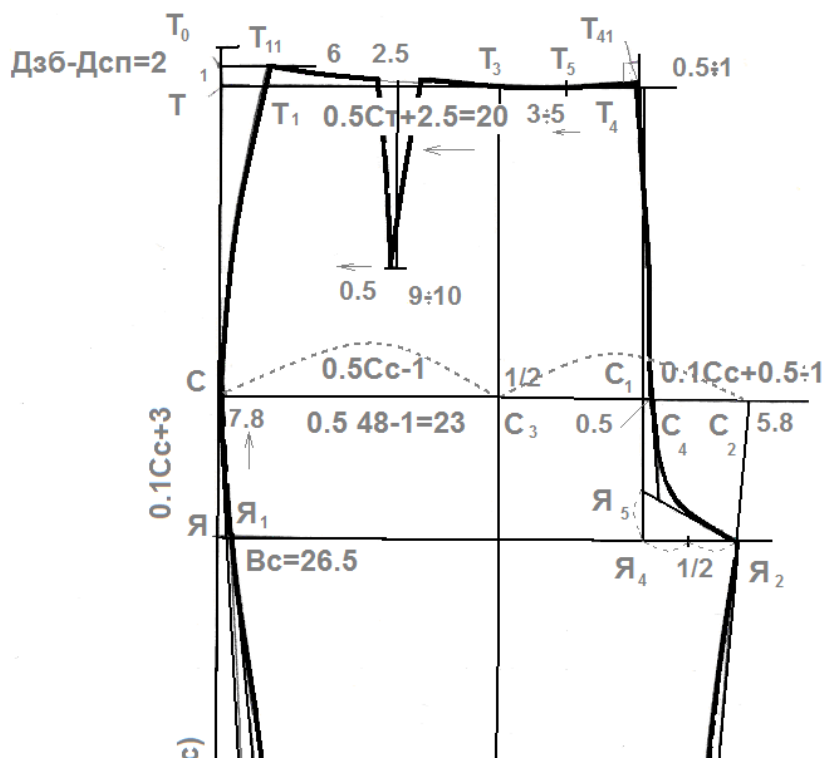
$$ЯС = 0.1 \cdot Cc + 3.0 = 0.1 \cdot 48.0 + 3.0 = 7.8$$

10. Через точку **С** проведіть праворуч горизонталь (*лінія стегон*).

11. Від точки **Я** вниз по вертикалі відкладіть відстань:

$$\begin{aligned} ЯК &= 0.5 \cdot (Dзб - Bc) - 0.1 \cdot (Dзб - Bc) = \\ &= 0.5 \cdot (106.0 - 26.5) - 0.1 \cdot (106.0 - 26.5) = 31.8 \end{aligned}$$

12. Через точку **К** проведіть праворуч горизонталь (*лінія коліна*).



26. Через точку C_1 проведіть вертикаль, на перетині з лінією талії – точка T_2 . з лінією сидіння – точка $Я_4$.

27. Від точки T_2 відкладіть ліворуч величину $0 \div 1.0$ см (у цьому випадку 0.5 см)

$$T_2T_4 = 0.5$$

28. Точки T_4C_4 з'єднайте, лінію продовжіть вниз, не докреслюючи її до лінії сидіння.

29. Відкладіть половину відстані $Я_4Я_2$ (з креслення) вгору від точки $Я_4$ по лінії $Я_4T_2$

$$Я_4Я_5 = 0.5 \cdot Я_4Я_2$$

30. З'єднайте точки $Я_5Я_2$.

31. З'єднайте плавною лінією точки $C_4Я_2$.

32. Від точки T_4 відкладіть ліворуч *ширину передньої половинки брюк по лінії талії*

$$T_4T_1 = Шпт = 0.5 \cdot (C_t + П_t) + 2.0 \div 3.0 = 0.5 \cdot (35.0 + 0) + 2.5 = 20.0$$

33. Від точки T відкладіть вгору половину *балансу бокового шва*

$$TT_0 = 0.5 \cdot (Дзбоку - Дспереду) = 0.5 \cdot (106.0 - 104.0) = 1.0$$

34. Через т.1 проведіть праворуч горизонталь.

35. З точки T_1 проведіть вгору вертикаль до перетину з горизонталлю з т.1 - точка T_{11} .

36. Точки $T_{11}C$ з'єднайте плавною лінією (верхня частина бічного шва).

37. Точки $T_{11}T_3$ з'єднайте плавною лінією (лінія талії).

38. Від точки T_4 відкладіть ліворуч по лінії талії величину $3.0 \div 5.0$ см (у цьому випадку 4.0 см)

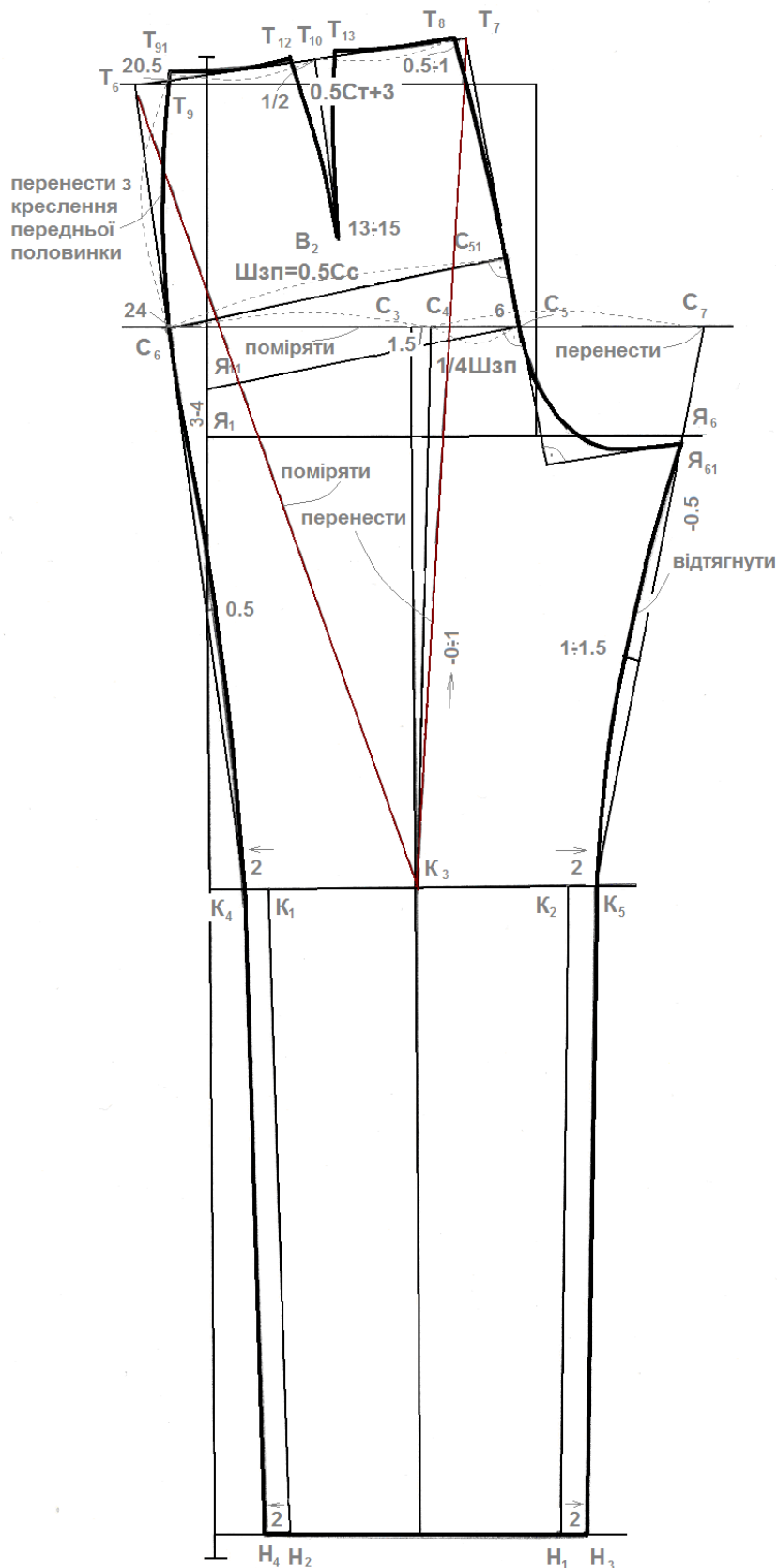
$$T_4T_5 = 4.0$$

39. З точки T_5 проведіть перпендикуляр до продовження лінії T_4C_4 , на перетині - точка T_{41} .

40. З'єднайте точки $T_{41}T_5$.

Для побудови креслення задньої половинки брюк відтворіть лінії базисної сітки передньої половинки (як показано на наступному кресленні), для цього:

- відступіть від вершини крокового шва по лінії висоти сидіння праворуч $4.0 \div 5.0$ см та проведіть через цю точку початкову вертикаль;



49. Від точки C_4 відкладіть праворуч по лінії стегон відрізок

$C_4C_7 = C_4C_6$ (поміряйте з креслення).

50. Від точки K_1 відкладіть ліворуч, а від точки K_2 праворуч по лінії коліна величину 2.0 см

$$K_1K_4 = K_2K_5 = 2.0$$

51. Від точки H_1 відкладіть ліворуч, а від точки H_2 праворуч по лінії низу величину 2.0 см

$$H_1H_4 = H_2H_5 = 2.0$$

52. З'єднайте точки H_4 K_4 C_6 , лінію K_4C_6 продовжіть до перетину з лінією талії – точка T_6 .

53. З'єднайте точки H_5 K_5 C_7 , на перетині з лінією сидіння – точка $Я_6$.

54. З'єднайте точки K_4 та C_6 плавною лінією з прогином посередині на 0.5 см.

55. З'єднайте точки K_5 і $Я_6$ плавно лінією з прогином посередині на $1.0 \div 1.5$ см $K_5Я_{61} = K_2Я_2$ (з креслення передньої половинки брюк) - 0.5.

56. Поміряйте з креслення відстань K_3T_6 та відкладіть її на перпендикуляр до лінії C_5 $Я_{11}$

$$K_3T_7 = K_3T_6$$

Примітка:

- $K_3T_7 = K_3T_6$ – для апетитних сидниць;
- $K_3T_7 = K_3T_6 - 0.5$ - для нормальних сидниць;
- $K_3T_7 = K_3T_6 - 1.0$ - для плоских сидниць.

57. З'єднайте точки T_6 T_7 .

58. Оформіть нижню частину лінії сидіння C_5 $Я_{61}$ плавною лінією (мінімальна величина бісектриси нижнього кута 2.2 см).

59. Від точки T_7 відкладіть ліворуч по лінії талії величину 0.5÷1.0 см (залежить від форми сидниць)

$$T_7T_8 = 0.5 \div 1.0$$

60. З'єднайте точки T_8 C_{51} .

61. Від точки T_8 відкладіть ліворуч по лінії T_6 T_8 *ширину задньої половинки брюк по лінії талії*

$$T_8T_9 = Шзп_{т=0.5} \cdot (C_т + П_т) + (\text{розхил виточки}) = 0.5 \cdot (35.0 + 0) + 3.0 = 20.5$$

Примітка:

Для визначення розхилу задньої виточки індивідуальної фігури виконайте наступні дії:

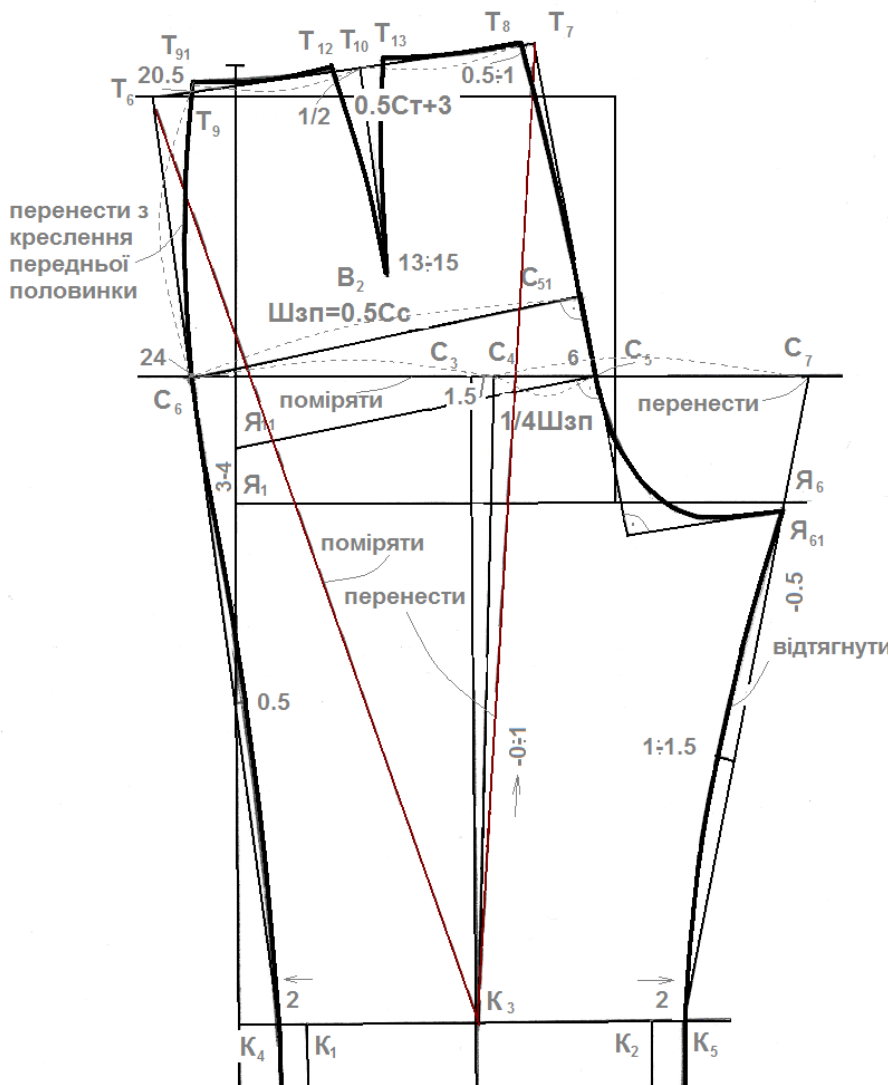
- Поміряйте відстань TT_1 з креслення передньої половинки брюк;
- Відкладіть її від точки T_6 праворуч по лінії T_6T_7 $T_6T_9 = TT_1$ (з креслення передньої половинки брюк);
- Поміряйте відстань T_8T_9 (з креслення);
- визначіть розхил задньої виточки за формулою:

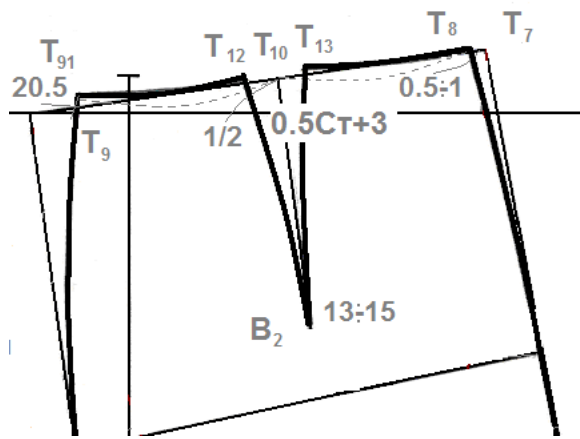
$$\text{Розхил зв} = T_8T_9 = 0.5 \cdot (C_т + П_т)$$

62. З'єднайте плавною лінією точки T_9 C_6 (верхня частина бічного шва).

63. Встановіть однаковою довжину бокових швів передньої та задньої половинок брюк від лінії стегон до лінії талії, для цього:

- поміряйте відстань C T_{11} (з креслення передньої половинки брюк):
 $C_6T_{91} = CT_{11}$
- відкладіть її від точки C_6 вгору по лінії C_6T_9 .





64. Оформіть плавною лінією талію задньої половинки брюк, з'єднавши точки $T_{91}T_8$.

65. Для оформлення виточки задньої половинки брюк:

- знайдіть середину лінії талії задньої половинки брюк

$$T_{91}T_{10} = T_{10}T_8 = \frac{1}{2} \cdot T_8 T_9$$

Примітка: В залежності від форми сідниць середину виточки можна перенести на 1.0 см в бік бокового шва.

- в точці T_{10} проведіть перпендикуляр вниз до лінії T_9T_8 ;
- відкладіть на перпендикулярі довжину виточки

$$T_{10}B_2 = 11.0 \div 13.0$$

Примітка: Якщо розхил виточки перевищує 3.5 см, то її довжина збільшується до 13.0÷15.0 см.

- Від точки T_{10} відкладіть ліворуч та праворуч по лінії талії половину розхилу задньої виточки:

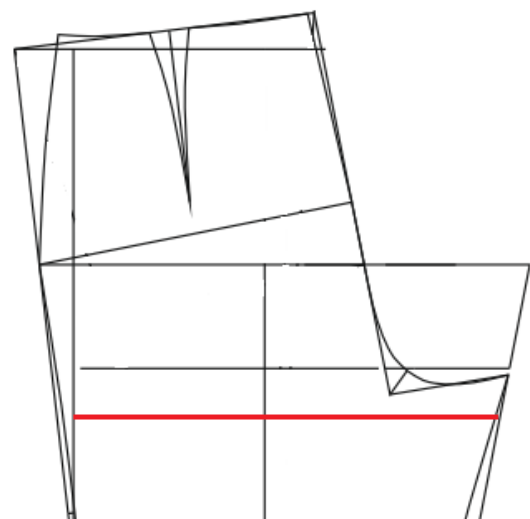
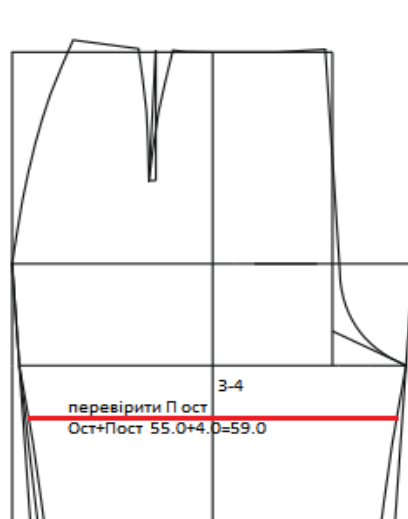
$$T_{10}T_{12} = T_{10}T_{13} = 0.5 \cdot P_{зв} = 0.5 \cdot 2.5 = 1.25$$

- оформіть плавними лініями сторони виточки.

66. Перевірте ширину брюк на рівні лінії обхвату стегна, для цього:

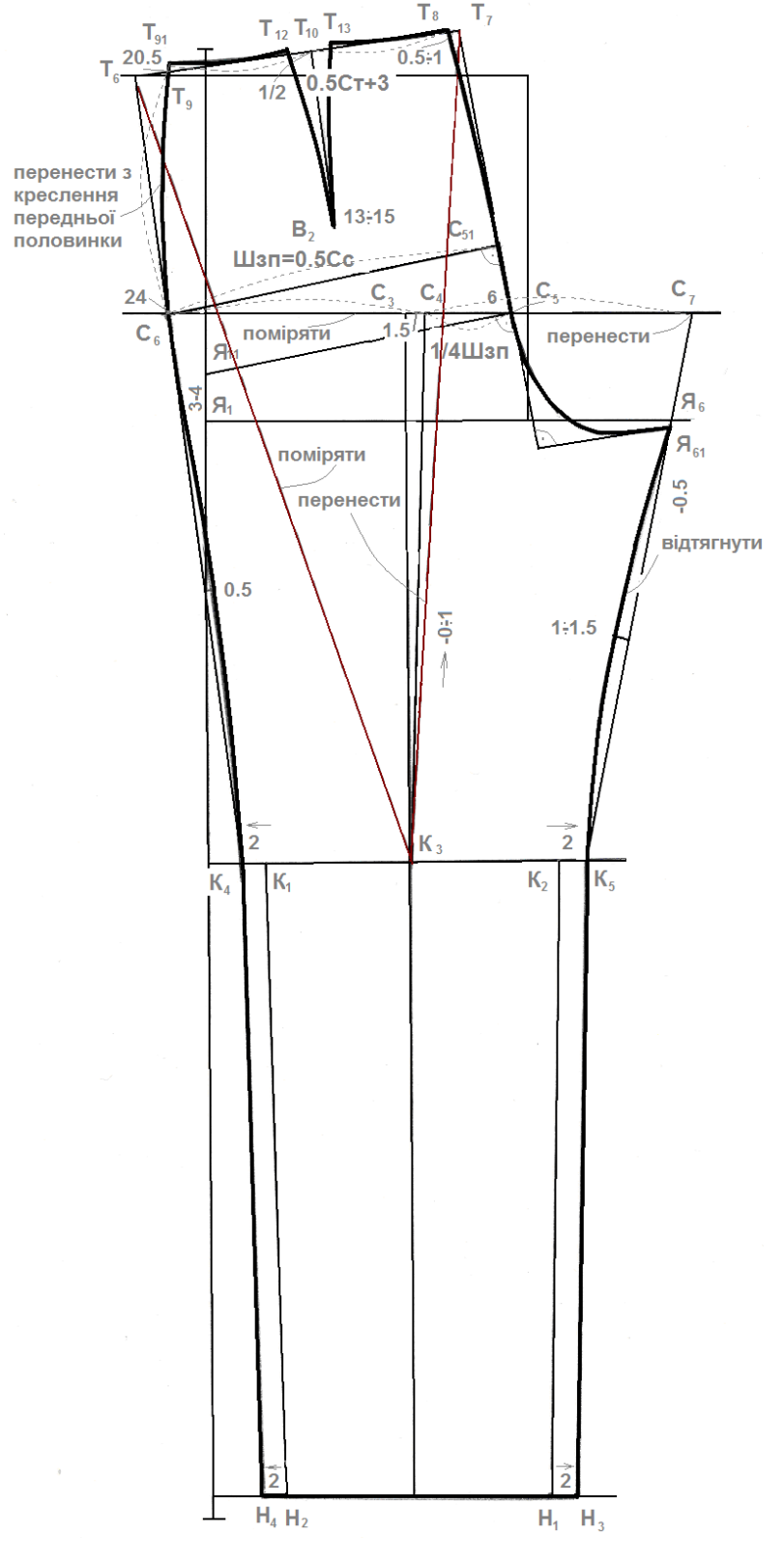
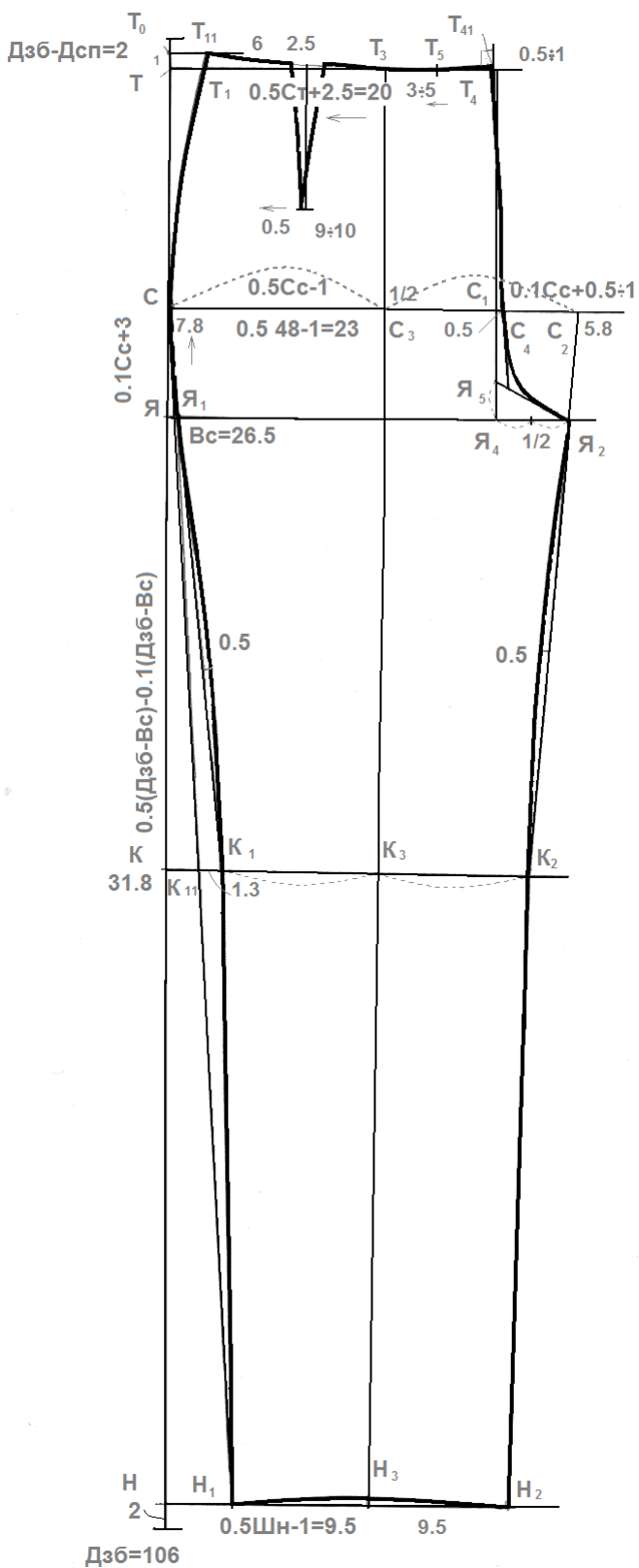
- поміряйте ширину передньої та задньої половинки брюк на горизонталі, що проходить на 3.0÷4.0 см нижче лінії сидіння;
- від отриманої величини відніміть вимір обхвату стегна (Ост);
- порівняйте отриману величину з прибавкою до обхвату стегна (Пост = 3÷4 см)

$$Ост + Пост = 55.0 + 4.0 = 59.0$$



Опорний конспект. Креслення класичних жіночих брюк

Розмір 164-92-96



Уроки №№ 17-18. Лабораторно-практична робота № 4.

Виконання вправ з побудови класичних жіночих брюк на власну фігуру

1. Зніміть виміри з індивідуальної фігури.
2. На аркуші паперу формату А4 запишіть тему лабораторно-практичної роботи.
3. Нижче запишіть розмір індивідуальної фігури.
4. Напишіть конструктивні особливості та виконайте необхідні розрахунки для побудови креслення жіночих брюк.
5. На аркуші паперу формату А4 виконайте креслення класичних жіночих брюк на власну фігуру.
6. Деталі обведіть кольоровими ручками.
7. Фото роботи надішліть на вказану пошту до 25.01.21.