

Тема 4. Виконання моделювання і художнього оформлення плечових виробів. Урок 17

Завдання 4м-5з 21 для дистанційного навчання групи Тк-3 з предмету «Моделювання і художнє оформлення одягу»

Модуль «ЗАКР – 5.2» Конструювання та розкрій плечових виробів
ЗАКР – 5.2.3. Виконання моделювання і художнього оформлення плечових виробів

4	14-17	Виконання моделювання і художнього оформлення плечових виробів	4	
	17	Прийоми технічного моделювання плечових виробів на індивідуальну фігуру. Тематичне оцінювання	1	

Урок 17. Прийоми технічного моделювання плечових виробів на індивідуальну фігуру.

Вивчіть матеріал уроку № 17, виконайте в конспекті моделювання пілочки, спинки, рукава та дрібних деталей сукні (модель 1), на аркушах формату А4 виконайте лабораторно-практичну роботу № 12 з предмету «Конструювання одягу» (завдання бко-5з 21), застосувавши знання з моделювання лателей сукні, отримані при вивченні поточної теми. **До 16.02.21 надішліть фото виконаних завдань** на вказану пошту та надайте їх викладачеві, щойно закінчиться дистанційне навчання.

Для консультацій та надсилання фото виконаних робіт використовуйте адресу пошти ch777mira@gmail.com

Загальна інструкція до опрацювання теми:

1. Запишіть тему уроку №17 (див. вище) в конспект.
2. Вивчіть матеріал уроку № 17 «Прийоми технічного моделювання плечових виробів на індивідуальну фігуру».
3. Виконайте в конспекті моделювання пілочки, спинки, рукава та дрібних деталей сукні (модель 1) на індивідуальну фігуру, використовуючи кальку та деталі з кольорового паперу.
4. Виконайте на аркушах формату А4 лабораторно-практичну роботу № 12 з предмету «Конструювання одягу» (завдання бко-5з 21), застосувавши знання з моделювання деталей сукні, отримані при вивченні поточної теми.
5. Для тематичного оцінювання **до 16.02.21 надішліть фото виконаних завдань** на вказану пошту та надайте їх викладачеві, щойно закінчиться дистанційне навчання.

Моделювання деталей виробу відповідно до фасону.

Моделювання деталей сукні на індивідуальну фігуру

Модель 1.

В симетричній моделі жіночої сукні виконується конструктивне та технічне моделювання деталей пілочки, спинки і рукава таким чином:



1. Моделювання пілочки

1.1. На пілочці виконується конструктивне моделювання: нанесення схеми моделювання нагрудної виточки, лінії підрізу нижньої оборки.

1.2. На пілочці виконується технічне моделювання: переведення та розподіл нагрудної виточки до лінії середини переду і лінії низу.

1.3. На пілочці після технічного моделювання виконується конструктивне моделювання: нанесення лінії підрізу волану-оборки.

2. Моделювання спинки

2.1. На спинці виконується конструктивне моделювання: нанесення схеми моделювання плечової виточки, лінії підрізу нижньої оборки.

2.2. На спинці виконується технічне моделювання: переведення плечової виточки до лінії низу.

2.3. На спинці технічного моделювання виконується конструктивне моделювання: нанесення лінії підрізу волану-оборки.

3. Моделювання одношовного вшивного рукава

3.1. Виконується конструктивне моделювання рукава: нанесення схеми моделювання складок по окату та утворення об'єму по низу рукава і переведення ліктьової виточки до лінії низу.

3.2. Виконується технічне моделювання рукава: створення 2-х складок по окату рукава, переведення ліктьової виточки до лінії низу та розширення низу рукава.

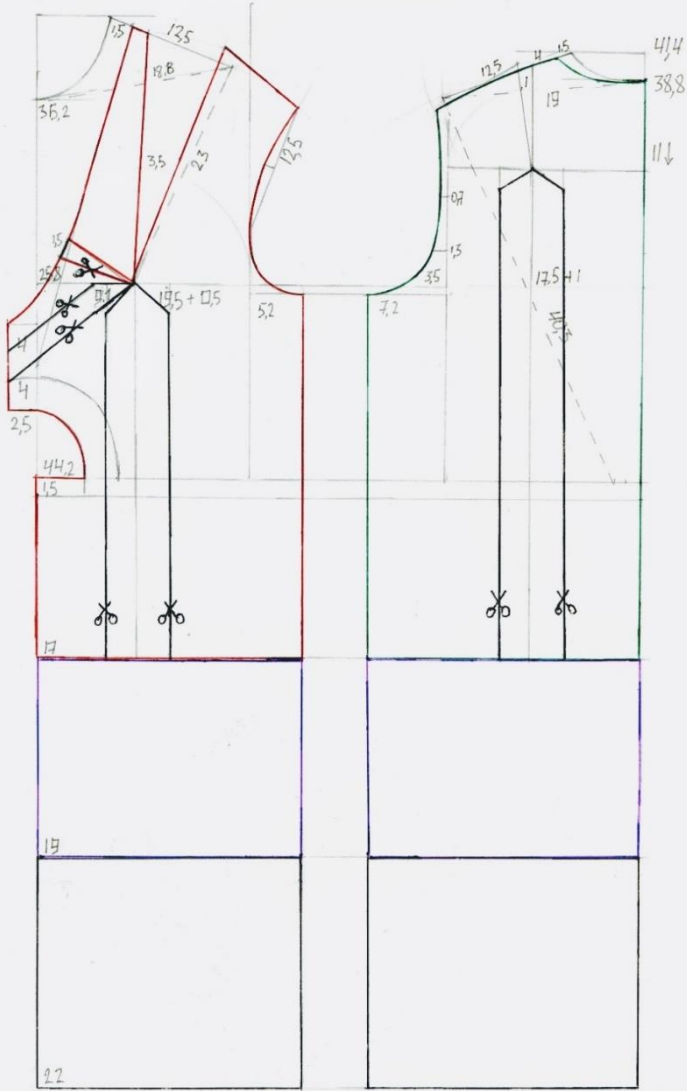
3.3. Виконується конструктивне моделювання рукава: утворення лінії переднього і ліктьового зрізу рукава та напуску по лінії низу.

Моделювання деталей оборок пілочки і спинки

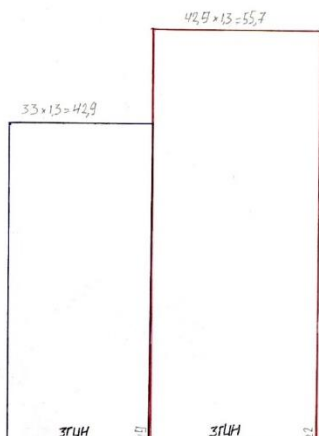
4.1. Моделювання деталей оборок пілочки і спинки виконується розрахунковим методом після технічного моделювання пілочки і спинки.

Розробка конструкцій моделі в масштабі (1:4)

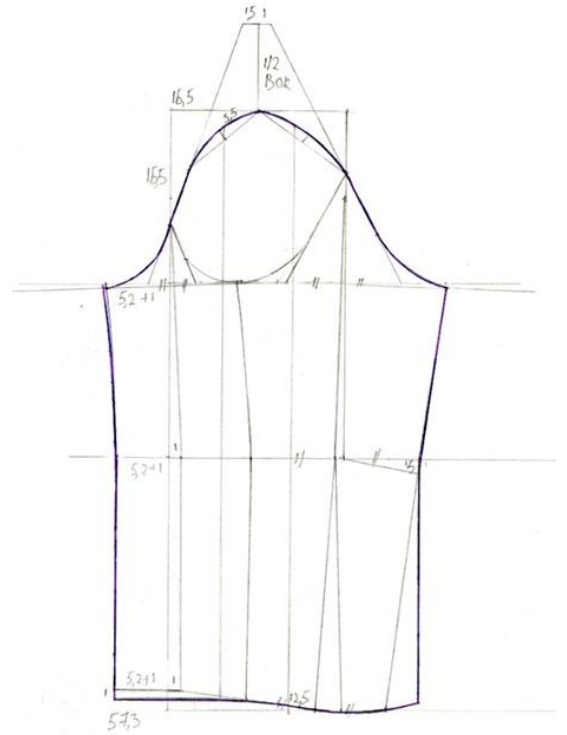
креслення та схема моделювання пілочки, та спілки жіночої сукні



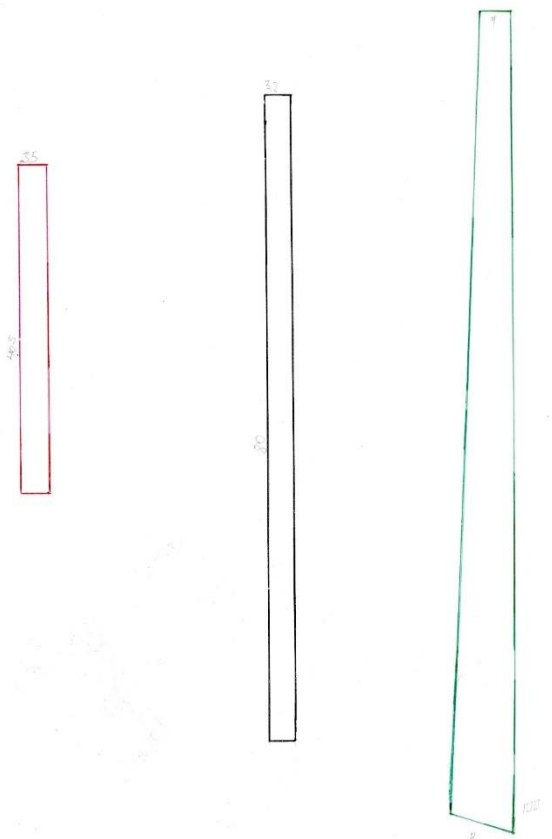
креслення середньої та нижньої частини спідниці



креслення та схема моделювання одношовного вишивного рукава



Креслення обертки горловини пілочки, об'ємної горловини, обтачки



Моделювання деталей виробу відповідно до фасону

Моделювання пласкої силуету трапеції, перенесення частини нагрудної втачоти до середини переду



Моделювання спінки силуету трапеції



Моделювання ознашавного вшитого рукава з зубцями складками по всьому, розширенням до низу



Модель 2.

В асиметричній моделі сукні-комбінезону виконується конструктивне і технічне моделювання деталей переду та спинки наступним чином:



1. Моделювання переду.

1.1. На лівій частині переду виконується технічне моделювання горизонтальної кокетки.

1.2. На правій частині переду виконується технічне моделювання : переведення нагрудної і тальної виточки до лінії в боковому шві.

1.3. На лівій частині переду виконується конструктивне і технічне моделювання лінії асиметричної застібки, лінії фігурного розрізу, підкрійної обшивки застібки, переведення нагрудної і тальної виточки до лінії в боковому шві та закриття нижньої частини тальових виточок.

1.4. На правій нижній частині переду виконується нанесення асиметричної лінії розрізу нижньої частини переду до розрізу, перенесення на кальку та розсунення її.

1.5. На лівій нижній частині переду виконується нанесення асиметричної лінії розрізу, переведення лінії бокового шва до лінії розрізу та технічне моделювання лівої нижньої частини комбінезону.

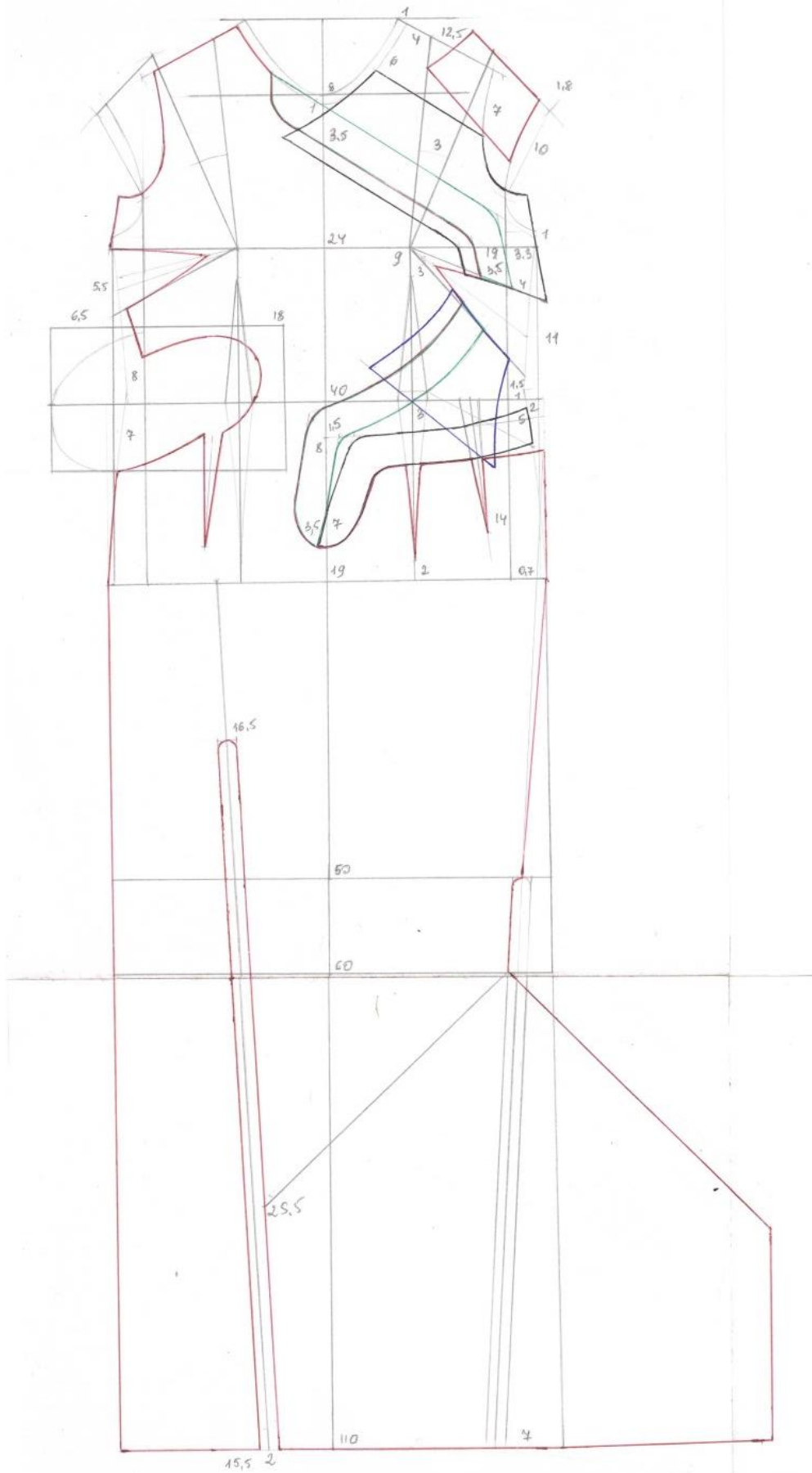
2. Моделювання спинки.

2.1. На правій частині спинки закривається тальова виточка моделюванням через допоміжний рельєф.

2.2. На правій частині спинки виконується технічне моделювання нижньої частини комбінезону.

Розробка конструкцій моделі в масштабі (1:4)

Конструктивне і технічне моделювання переду асиметричної сукні-комбінезону



Конструктивне і технічне моделювання спинки асиметричної сукні-комбінезону

