

Дистанційне консультування з дипломних робіт для групи Тк-3

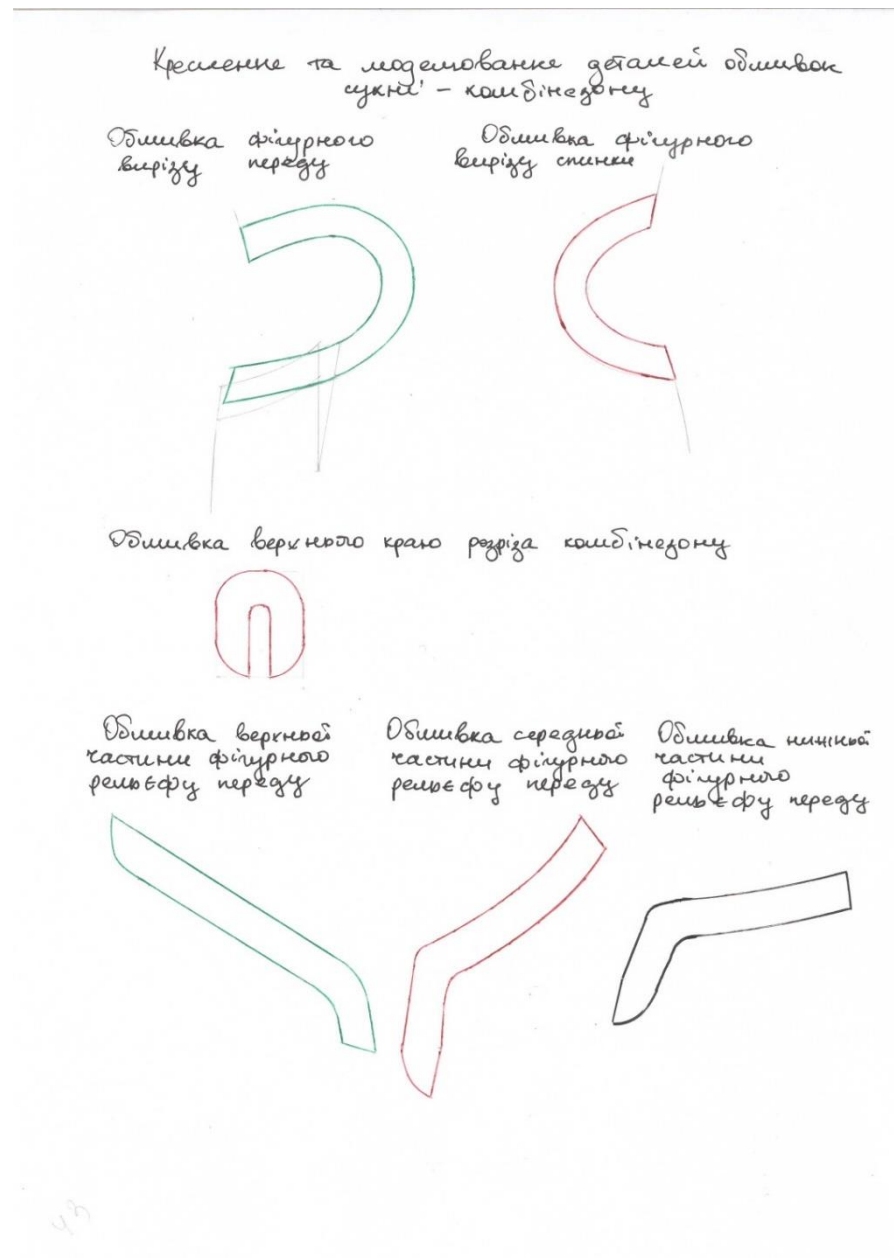
Консультація 9.

1.7. Креслення деталей прокладки

Вивчіть наступний матеріал та застосуйте його для розробки конструкції вашої моделі.

1. Встановіть, які прокладки потрібні для дублювання вашої моделі.
2. Накресліть або виріжте і обведіть на чистому аркуші деталі конструкції вашої моделі, щоб показати на кресленні місце та форму прокладки.
3. Нанесіть на конструкцію деталей місця розташування прокладок, обведіть їх кольоровими ручками та заштрихуйте.
4. Пронумеруйте прокладкові деталі та напишіть їх назви.
5. Розгляньте приклади цього розділу з дипломних робіт випускників.

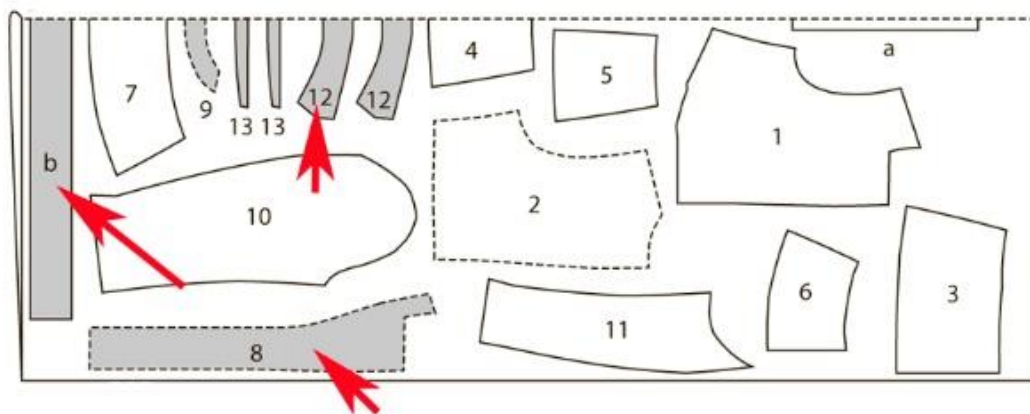
Приклад 1.



ПРОКЛАДКИ ДЛЯ ШИТТЯ

Прокладка виконує в одязі дуже важливу функцію. Це додатковий шар матеріалу, який прикріплюється з вивороту і зберігає форму коміра, манжет, поясу, бортів, зміцнює петлі застібки. Прокладки використовують навіть в найпростіших моделях для стабілізації горловини, обшивок і низу. Місця, укріплені прокладкою, не втрачають форми після довгої носки і багаторазового прання. Існує багато видів прокладок, різноманітних за складом і щільністю.

При виготовленні швейних виробів верхнього асортименту дублюванню піддають як цілком деталі виробу, так і їх окремі ділянки і зрізи. Деталі прокладок можуть бути різними за формою і розмірами, кількість їх у виробі може бути також різним. Вибір конструкції прокладок і їх кількість залежить від силуету, застосовуваних матеріалів (основних і прокладок) від призначення прокладок деталей у виробі, обладнання, що застосовується при виготовленні ін.



Прикладні матеріали швейного виробництва підрозділяються на *клеюві й неклеюві*.

Прикладний матеріал, що утворює з тканиною міцне і довговічне з'єднання за допомогою швів називається **неклеювою прокладкою**.

Функції неклеювих прокладок:

- посилення: петлі, зрізів порізної кишені, підоснова вишивки;
- формоутворення: бортові прокладки, підокатники, плечевой накладка, плечові підсилювачі, фільц для нижнього коміру;
- об'ємність: об'ємний флизелін.

Прикладний матеріал з нанесеною клеювою масою з термопласта, що утворює з тканиною міцне і довговічне з'єднання за допомогою впливу температури й тиску протягом визначеного проміжку часу називається **клеювою прокладкою**.

Функції клейових прокладок:

- посилення: комір, манжети, інші деталі;
- стабілізація: зрізів, пройми, горловини;
- відновлення форми: фронтальне дублювання пілочок;
- поліпшення грифу: м'якість, об'ємність, елегантність;
- підвищення зносостійкості.

Усі види прокладкових матеріалів можна розділити на дві головні групи:

- ткани;
- неткани.

До них відносяться:

- флизеліни;
- дублірини;
- підсилювачі;
- бортові тканини;
- клейові стрічки різної ширини й призначення.

При побудові клейових прокладок для дублювання деталей вони повинні повторювати конфігурацію деталей, але не доходити до краю зрізів на 0,3 - 0,5 см.

При дублюванні застібок з суцільнокрійним підбортом, а також побудові прокладок в низ рукава, виробу, поясу спідниці і т.д. прокладка повинна переходити за лінію згину на 1,0 см.

При відкритій застібці дублюється підборт. Якщо застібка на планку до верху, то прокладка ставиться в планку. Клейова прокладка повинна потрапляти під обметувальний рядок по внутрішньому зрізу підборта. Рекомендується при дублюванні планок та підбортів, де потрібна велика точність, викроювати деталі з додатковими припусками 1,0 см. Після дублювання контури деталей уточнюються за спеціальним лекалом.

Креслення лекал деталей клейових прокладок в горловину спинки, плечовий зріз і пройму розробляються за лекалом спинки. Від зрізу горловини, пройми, плечового і середнього зрізів деталі прокладок відступають на 0.5см. Ширина прокладки в горловину спинки 3.0 см, в плечовий зріз 2.5см, в пройму- 2,0 ÷ 3.0см. В області плечового зрізу прокладки проектується з заходом один на одного. По боковому зрізу ширина прокладки в пройму ширша на 1,0 см.

Ширина прокладки по лінії низу виробу і рукава повинна бути такою, щоб заходити за лінію підгину низу на 1,0 см. Її зрізи також відступають від бічних зрізів лекал і від зрізу низу на 0.5см.

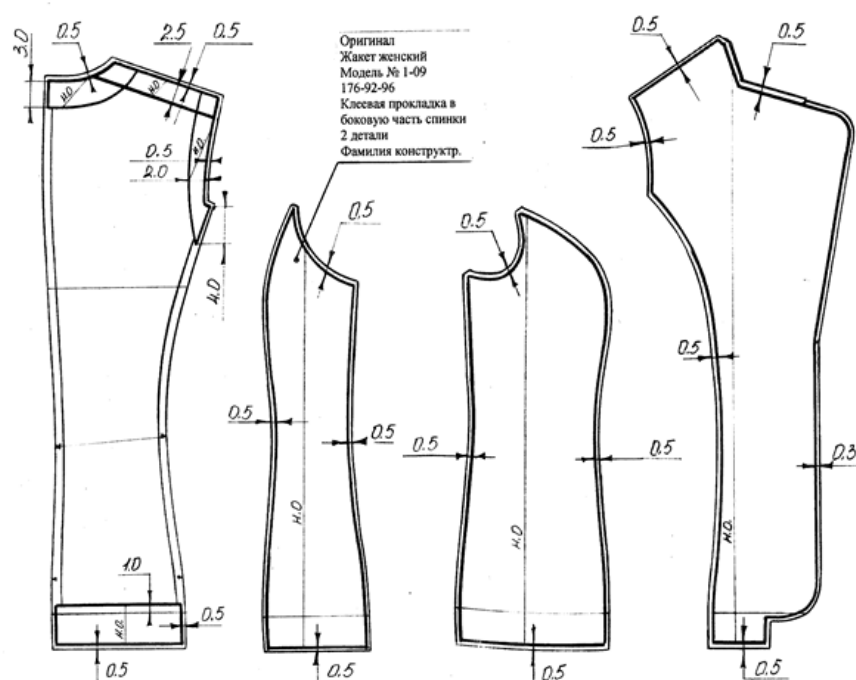
Клейова прокладка в підборти будується на основі лекала підборта. При цьому зрізи прокладки відступають від зрізів розкепів і уступу на 0.7см, від зрізу борта і лінії підгину низу на 0.4см, від внутрішнього зрізу підборта на 0.8см. Клейові прокладки в деталі кишені відступають від зрізів також на 0.3см.

При оформленні креслень лекал деталей клейових прокладок на них наносять напрям ниток основи, яка не завжди збігається з напрямком ниток основи на деталях з основної тканини. Це пов'язано зі створенням і закріпленням форми деталей виробу, а також для запобігання розтягування деталей. Для забезпечення гнучкості деталей додаткова плечова накладка, прокладка в верхню частину бочка, прокладки в горловину, плечовий зріз спинки і окат рукава викроюються під кутом 45° до ниток основи деталей пілочки, бочка, спинки і рукава з основної тканини.

Напрямок нитки основи в прокладанні в лацкан для зменшення розтягування перегину лацкана проходить паралельно лінії перегину лацкана. У прокладці в кінці верхнього коміра нитка основи розташовується паралельно зрізу розкепів, а в листочку - паралельно згину деталі. На лекалах деяких деталей прокладок можуть бути проставлені надсічки для їх орієнтації в процесі з'єднання з основними деталями.

На всіх кресленнях лекал клейових прокладок наносяться ті ж написи, що і на інших лекалах. Для деталей прокладок також складається їх специфікація.

Прокладка під петлі і кнопки. У виробах з шовку, якщо немає спеціальних прокладок, може ставитися прокладка з основної тканини. Прокладка під петлі переходить за петлі не менше 2,0 см, Вгорі вона входить



в шов горловины, якщо застібка доверху або закінчується на 2,0 см вище верхньої петлі (кнопки). Ширина прокладки під кнопки 4,0 - 4,5 см.

На малюнку наведені деякі варіанти побудови прокладок в деталі одягу.

Хитрощі і тонкощі дублювання

- Деталі з термоприклада викроюють без припусків на шви, точно за лекалами. Але сточку прокладають так, щоб дублерин на 1 мм потрапив в шов. Виняток: коміри і манжети.

- Дублюють деталі після примірки, а не до. Спочатку уточнюють форму, пропорції і розмір виробу, які влаштовують вас і замовника, потім розпорюють, коректують, і лише потім зміцнюють деталі прокладками.

- Роблять кілька тестів на шматочках матерії різними видами термодублеринів. Обирають кращий.

- Під застібки (петлі, гудзики, блискавки) матеріал дублюють завжди, за замовчуванням. Обшивки дублюють завжди (крім косих бейок), надають перевагу тонким трикотажним дублерином.

- У сорочках і блузках: планки, коміри, манжети.

- В сукнях: обшивки, дрібні деталі (манжети, клапани), коміри, застібки.

- В трикотажі: іноді занадто розтяжні зрізи. Плечові-часто. Залежно від властивостей трикотажу і того, що я хочу отримати від виробу.

- В брюках і спідницях: пояс. В спідницях - щілицу. вхід в кишені (крім накладних) від розтягування кромкою "по дольовій".

- Праскою не потрібно рухатись по поверхні: клей з тонких дублеринів може проникати назовні.

- Праскою не потрібно "возити" по поверхні. Поставити на поверхню, натиснути і рахувати про себе до 10 секунд. Потім переставити праску на наступну ділянку дублювання.

- Не потрібно прати і мочити клейові дублерини. Це абсолютно даремне заняття в реаліях нашого часу. Виробники навчилися робити приголомшливі за своїми якостями прикладні матеріали, і тема їх усадки пішла в далеке минуле.

- Не потрібно економити на прикладі. Неякісні клейові здатні «вбити» весь зовнішній вигляд виробу, а вашу роботу звести «нанівець» після першого ж прання. Купуйте німецькі хороші термоприклади, частіше - на трикотажній тонкій основі. Дорогі вони зараз, це так. Не викидайте міжлекальні випадки, а збирайте їх в мішечок, - вони потім завжди знадобляться для зонального дублювання або для фіксації країв, що обсипаються.

- Хочете шити добре? Ніколи не застосовуйте клейові павутинки і сіточки.

- Відкритим залишається питання - чи користуватися парою в процесі дублювання. Фахівці Hensel відкидають пар категорично і практикують дублювання без пари.



Дублювання верхньої манжети

Дублювання коміра і стійки

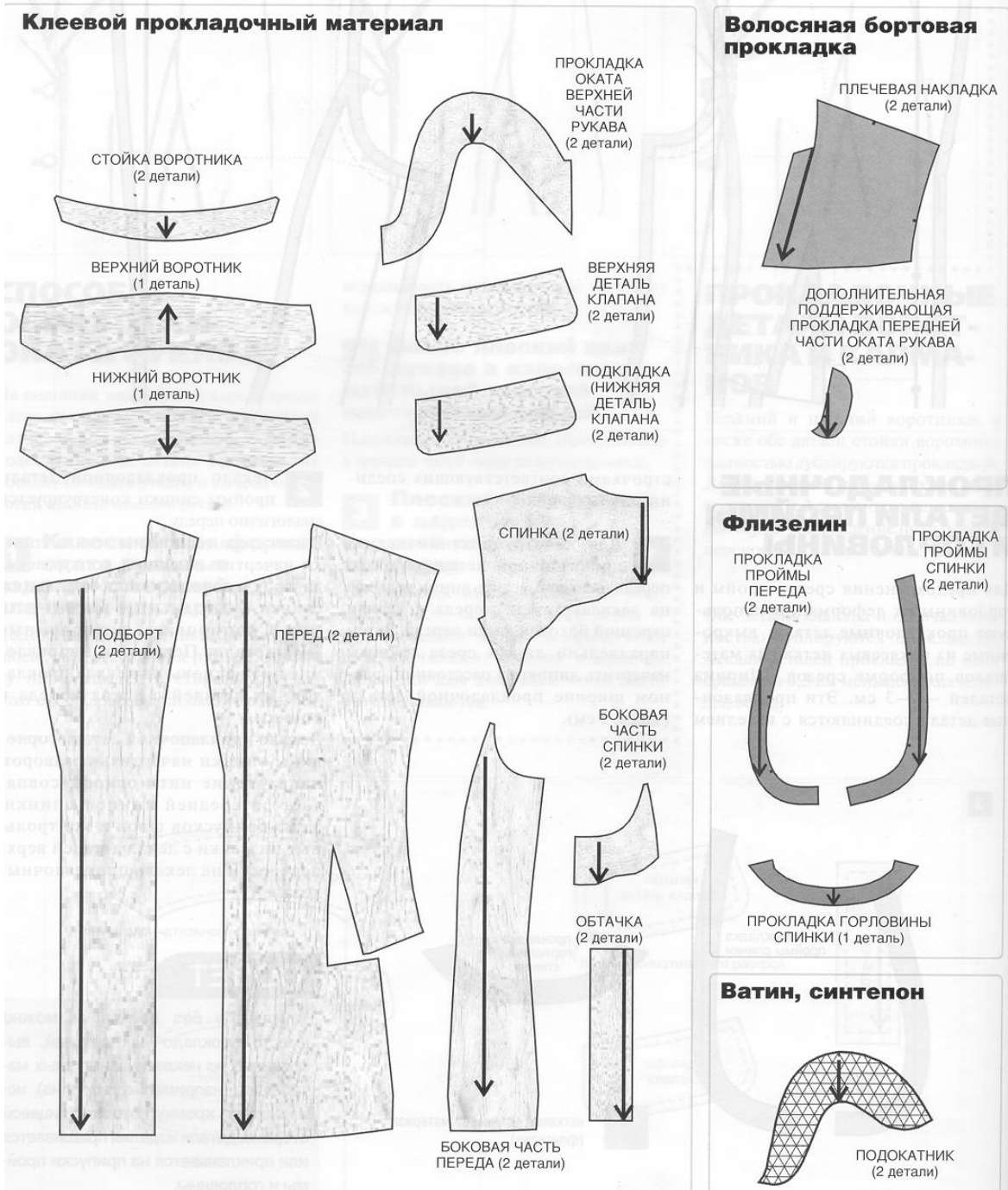


Зміцнення вирізу
горловини від обсіпання
на сукні з тонкої вовни

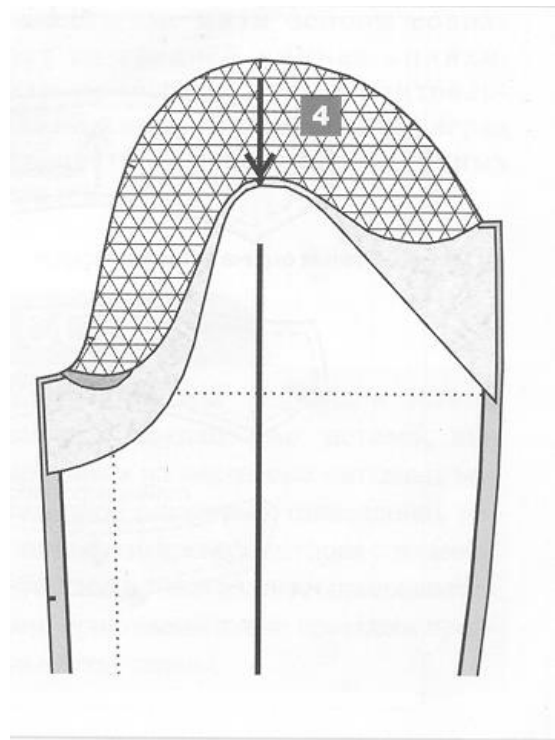
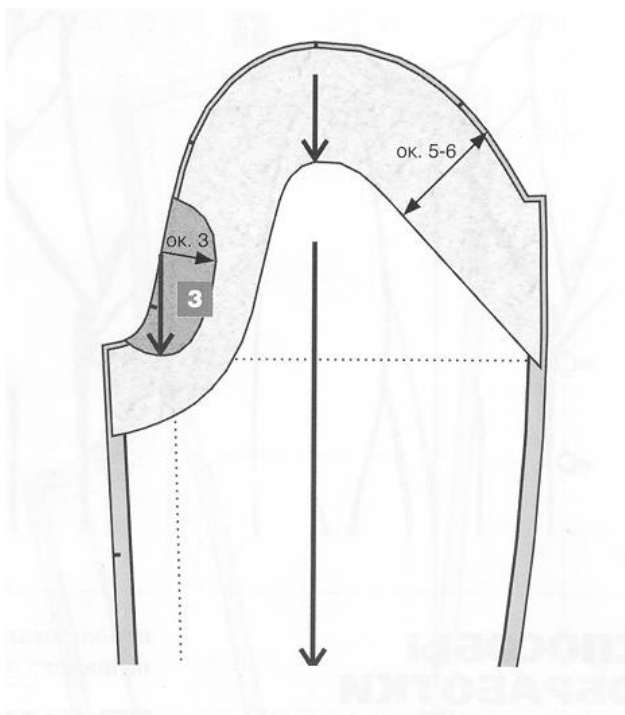
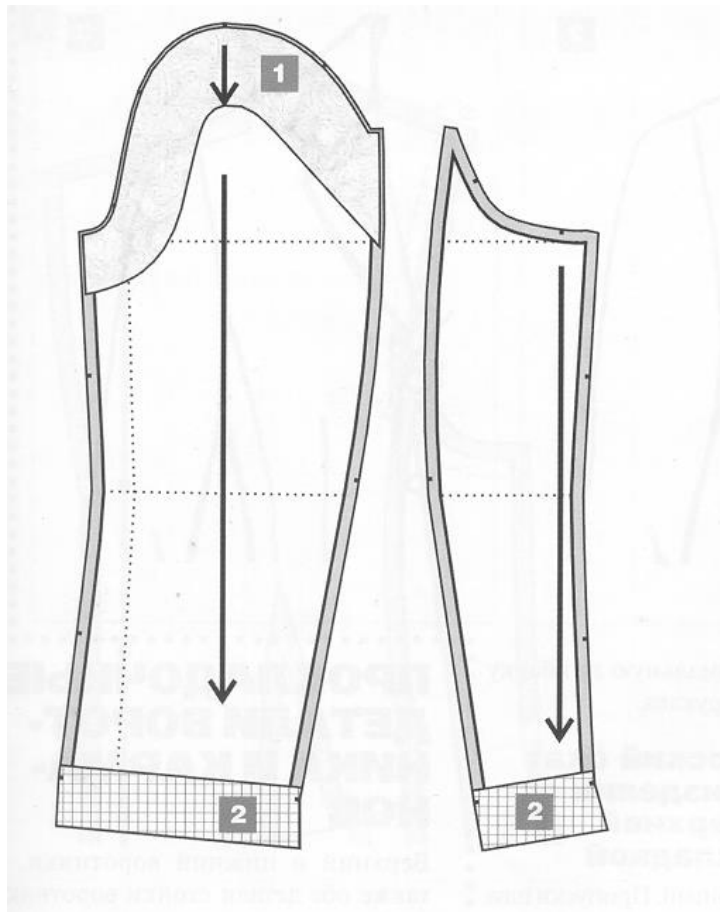


angel-a-dress

Лекала клейових прокладок для жакета (для жакетів з підкладкою)



Деталі прокладки рукава



Обробка жакета без підкладки



Жакет, виготовлений без підкладки, більш легкий і в деяких випадках більш комфортний в порівнянні з класичним варіантом - на підкладці. Плюс такий жакет набагато легше прасувати. Він повинен бути не просто красивим з виворітного боку, виробу необхідно надати потрібну форму, непомітно розмістивши всередині всі необхідні прокладкові деталі і накладки. У нашому прикладі всі зрізи всередині жакета оброблені

обкантивальним швом. Смуги (бейки) для обкантивального шва викроєні з дуже легкого і пластичного шовкового шифону. Це важливо, адже ця тканина не дає зайвої товщини і не ускладнює виріб.

Жакет виготовлений зі шлицями в рельєфах спинки і в ліктьових швах рукавів. Для того, щоб обкантивальні шви на шлицях виглядали красиво і їх виконання не викликало труднощів, перехід від сполучних швів до припуску шлиць має бути плавним. Для жакета без підкладки рекомендується збільшити ширину подбортів у верхній частині (внутрішні зрізи подбортов доходять до швів рельєфів, пройм і плечових швів), щоб повністю закрити бортову прокладку в області грудей, бортів / лацканів, а також верхні плечові накладки. Спинка виконується з неповною підкладкою, яка доходить до такого рівня, щоб повністю закрити верхні плечові накладки. Підкладка спинки викроюється з основного матеріалу.



Ми рекомендуємо виконати верхні плечові накладки (плечики) самостійно, а не використовувати готові. Верхні плечові накладки виготовляються за загальними правилами з бортової тканини і об'ємного матеріалу, наприклад, з голкопробивного синтепону. Вони викроюються за формою плечової області переду і спинки жакета і будуть ідеально відповідати Вашим виробом.

На мал. 5 показана схема дублювання деталей жакета. Рожевим кольором відзначені деталі і ділянки деталей, продубльовані прокладками, викроєними з дуже легкого, пружного клейового матеріалу, придатного за властивостями до основної тканини. Синім кольором показана бортова прокладка. Жовтим - клейові кромки.



Легким клейовим прокладковим матеріалом (рожевий колір на схемі) продубльовані цілком: підборти, підкладка спинки, верхній і нижній коміри (прокладка нижнього коміра викроється так, щоб її поздовжній напрямок збігався з напрямком нитки основи на частинах нижнього коміра, для



полегшення формування коміра - мал. 6).

Уздовж країв бортів і лацканів прокладається клейова кромка. Частини переду в області округлих нижніх кутів бортів (і низу) дублюються легкою клейовою прокладкою для стабілізації косих зрізів. В області грудей жакет виконується з бортовою прокладкою (синій колір на схемі), яка викроюється з бортової неклеювочної прокладки.

Бортова прокладка викроюється за формою основної деталі від нижнього кінця лацкана до нижньої точки пройми переду. На передній зріз (проходить уздовж лінії перегину лацкана) бортової прокладки настрочіть клейову стрічку так, щоб прокладка перекривала половину ширини стрічки. Потім стрічку приклейте на основну деталь уздовж лінії перегину лацкана. Плечовий зріз і зріз пройми бортової прокладки з'єднуються нитковим способом з відповідними швами жакета. Лацкани дублюються легкою клейовою прокладкою строго до переднього зрізу бортової прокладки.



Низ пілочок та припуск на підгин низу дублюється легкою клейовою прокладкою так, щоб внутрішні зрізи прокладок були повністю закриті підгином низу в готовому жакеті. Так само дублюються припуски шлиць спинки і рукавів. Такий варіант дублювання дозволяє отримати чіткі, рівні лінії згинів низу і країв шлиць, а також важливо, що при підшивці підгину низу потаємні рядки абсолютно не помітні з лицьової сторони. Зрізи пройм зміцнюються вузькими клейовими крайками, які приклеюються з лицьового боку виробу на припуск шва так, щоб прокладка не доходила до лінії шва пройми на кілька міліметрів.

Після ушивання рукавів і обробки пройми прокладки видно не буде ні з лицьового, ні з виворітного боку, вона розташовується всередині швів пройм.



7



8



9