

**Завдання 9ко-5з 21 для дистанційного навчання групи Тк-3 з предмету
«Конструювання одягу»**

Тема 9. Розрахунок, побудова конструкцій, розкроювання чоловічої сорочки

Виконайте наступні роботи (креслення та моделювання чоловічої сорочки) на аркушах формату А4, надайте фотозвіт на вказану пошту та надайте викладачеві, щойно закінчиться карантин. Для консультацій використовуйте адресу пошти ch777mira@gmail.com

9	87-98	ЗАКР –5.2.5 Розрахунок, побудова конструкцій, розкроювання чоловічої сорочки	12	5
	87	Моделі чоловічих сорочок. Вихідні дані для побудови конструкції чоловічої сорочки	1	
	88	Креслення пілочки чоловічої сорочки	1	
	89	Креслення спинки чоловічої сорочки	1	
	90	Креслення рукава до чоловічої сорочки	1	
	91	Креслення комірів до чоловічої сорочки	1	
	92	Технічне моделювання деталей чоловічих сорочок	1	
	93	Розробка конструкції чоловічої сорочки за заданою моделлю	1	
	94-98	<i>Лабораторно-практична робота № 17. Розробка конструкції чоловічої сорочки за заданою моделлю</i>		5
	94	Розробка конструкції пілочки чоловічої сорочки за заданою моделлю		1
	95	Розробка конструкції спинки чоловічої сорочки за заданою моделлю		1
	96	Розробка конструкції рукава чоловічої сорочки за заданою моделлю		1
	97	Розробка конструкції комірі чоловічої сорочки за заданою моделлю		1
	98	Технічне моделювання деталей чоловічої сорочки у відповідності до заданої моделі. Тематичне оцінювання		1

Інструкція до опрацювання теми:

1. Розгляньте моделі чоловічих сорочок.
2. Запишіть конструктивні особливості для побудови креслення пілочки та спинки чоловічої сорочки напівприлеглого силуету.
3. Накресліть пілочку та спинку чоловічої сорочки з виточками-рельєфами.
4. Запишіть конструктивні особливості для побудови креслення вшивного рукава сорочкового типу до чоловічої сорочки.
5. Накресліть вшивний рукав сорочкового типу до чоловічої сорочки.

6. Накресліть комір типу «апаш» до чоловічої сорочки.
7. Виконайте лабораторно-практичну роботу № 18. *Розробка конструкції чоловічої сорочки за заданою моделлю:*

• ***Модель 1. Верхня чоловіча сорочка з вишивною планкою, кокеткою і рельєфами на спинці та двошовним рукавом сорочкового типу, для цього:***

1. Накресліть пілочку та спинку чоловічої сорочки напівприлеглого силуету.
2. Накресліть на цій основі кокетку спинки і вертикальні рельєфи на спинці та інші модельні лінії у відповідності до наданого креслення.
3. Накресліть планку пілочки.
4. Накресліть рукав сорочкового типу до чоловічої сорочки.
5. Виконайте моделювання двошовного рукава до чоловічої сорочки.
6. Накресліть відкладний комір до чоловічої сорочки.

Модель 2. Верхня чоловіча сорочка вільного силуету з рукавом сорочкового типу на основі суцільнокрійного рукава, для цього:

1. Накресліть пілочку та спинку чоловічої сорочки вільного силуету.
2. Накресліть суцільнокрійний рукав до сорочки.
3. Накресліть на цій основі нову лінію спущеної і поглибленої пройми та переведіть лінію плеча на перед у відповідності до наданого креслення.
4. Накресліть рукав сорочкового типу до чоловічої сорочки.
5. Виконайте моделювання рукава сорочкового типу до чоловічої сорочки.
6. Накресліть комір-стійку до чоловічої сорочки.

Моделі чоловічих сорочок

16 **тенденции моды**

СТИЛЬНЫЕ СОРОЧКИ

Важно не забыть о выборе немелкобуквенного

Не просто так, когда на подиуме, можно увидеть модель в одежде, от которой его голова и сознательное ощущение не имеют никакого характера. Современный деловой мужчина, желающий выглядеть стильно и красиво, должен уметь выбирать сорочку. Стиль, качество и правильная посадка, так же как и индивидуальный дизайн и цвет определяют успех или провал сорочки. Стиль сорочки должен соответствовать стилю и образу мужчины. Классические мужские рубашки отличаются узором, цветом и манерой вышивки из ткани. И тем, кто хочет выглядеть стильно и красиво, сорочка должна соответствовать стилю и образу мужчины. Классические мужские рубашки отличаются узором, цветом и манерой вышивки из ткани. И тем, кто хочет выглядеть стильно и красиво, сорочка должна соответствовать стилю и образу мужчины.

ВЫБОР Ателье

Ателье 070000

КОКЕТКА – важная конструктивная деталь хорошо сшитой сорочки. Она нужна для того, чтобы обеспечить правильную посадку на фигуру. Ре, так как мужские плечи в большинстве случаев имеют разную высоту, при этом кокетка спинки рубашки должна быть цельнокроеной, без вертикального шва по центру.

Ателье 070000

тенденции моды

Ателье 070000

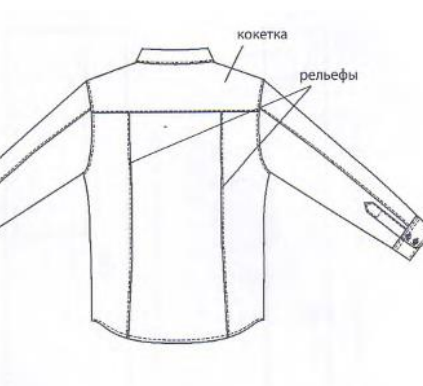
тенденции моды

ВЫБОР Ателье

тенденции моды



ОСНОВНЫМИ ЭЛЕМЕНТАМИ КЛАССИЧЕСКОЙ РУБАШКИ ЯВЛЯЮТСЯ ВОРОТНИКИ И МАНЖЕТЫ. ВАЖНЫ ТАКЖЕ ВЫСОКОКАЧЕСТВЕННЫЕ ТКАНИ И БЕЗУПРЕЧНЫЙ ПОШИВ. В СОРОЧКАХ, ОТРАЖАЮЩИХ ВСЕ ПОСЛЕДНИЕ МОДНЫЕ ТЕНДЕНЦИИ, ГЛАВНОЕ ВНИМАНИЕ УДЕЛЯЕТСЯ СИЛУЭТАМ, НЕОБЫЧНЫМ ОТДЕЛКАМ И ОРГАНИЗАЦИОННЫМ СТИЛЕВЫМ РЕШЕНИЯМ



Модель 1. Верхня чоловіча сорочка з вшивною планкою, кокеткою і рельєфами на спинці та двошовним рукавом сорочкового типу.

Модель 2. Верхня чоловіча сорочка вільного силуету з рукавом сорочкового типу на основі суцільнокрійного рукава.

Креслення та моделювання моделей 1 і 2 чоловічих сорочок виконайте як лабораторно-практичну роботу № 18 «Розробка конструкції чоловічої сорочки за заданою моделлю».

Креслення та моделювання моделей 3,4,5,6 чоловічих сорочок можете вивчити за матеріалами журналу «Ательє», Мюллер і син, № 8, 2014



Модель 3

- Сорочка с настрочными бейками**
- притачная планка застежки на петли и пуговицы
 - отделка настрочными бейками
 - пояс с застежкой на петли и пуговицы
 - карманы с застежками-молниями
 - рукава с манжетами



Модель 4

- Куртка-сорочка со смещенной застежкой**
- смещенная застежка
 - вставка на перед
 - цельновыкроенный воротник
 - шлицы в боковых швах
 - прорезные карманы с листочками
 - рукава длиной три четверти с манжетами



Модель 5

- Сорочка с застежкой-молнией**
- асимметричная застежка-молния
 - трапециевидная горловина
 - кокетка и рельефы на спинке
 - карманы с застежками-молниями
 - рукава трехшовные
 - застежки-молнии у низа рукавов



Модель 6

- Куртка-сорочка с кокетками**
- потайная застежка на петли и пуговицы
 - кокетка и вытачки на спинке
 - округлые кокетки на перед
 - накладные карманы
 - шлицы в боковых швах
 - рукава с манжетами

Креслення чоловічої сорочки напівприлеглого силуету
з тканини з еластаном
176-96-82

Конструктивні особливості (см):

Прибавки:

$$Пг = 5.5$$

$$Пшг = 0.7$$

$$Пшс = 0.7$$

$$ПдтпІ = 0.5$$

$$Пвпкс = 0.5$$

$$Дв \text{ (від талії)} = 26.0$$

Розрахунки:

Рівень глибини пройми основи :

$$Вб - 1.4 = 22.4 - 1.4 = 21.0$$

Розрахунок ширини пройми:

$$\begin{aligned} Шпр &= (СгШ + Пг) (Шг + Пшг + Шс + Пшс) = \\ &= (48.0 + 5.5) - (18.5 + 0.7 + 20 + 0.7) = 13.6 \end{aligned}$$

Ширина горловини пілочки:

$$Шгор п = 1/3 \cdot Сш = 1/3 \cdot 20.1 = 6.7$$

Глибина горловини пілочки :

$$Шгор п + 2.0 = 6.7 + 2.0 = 8.7$$

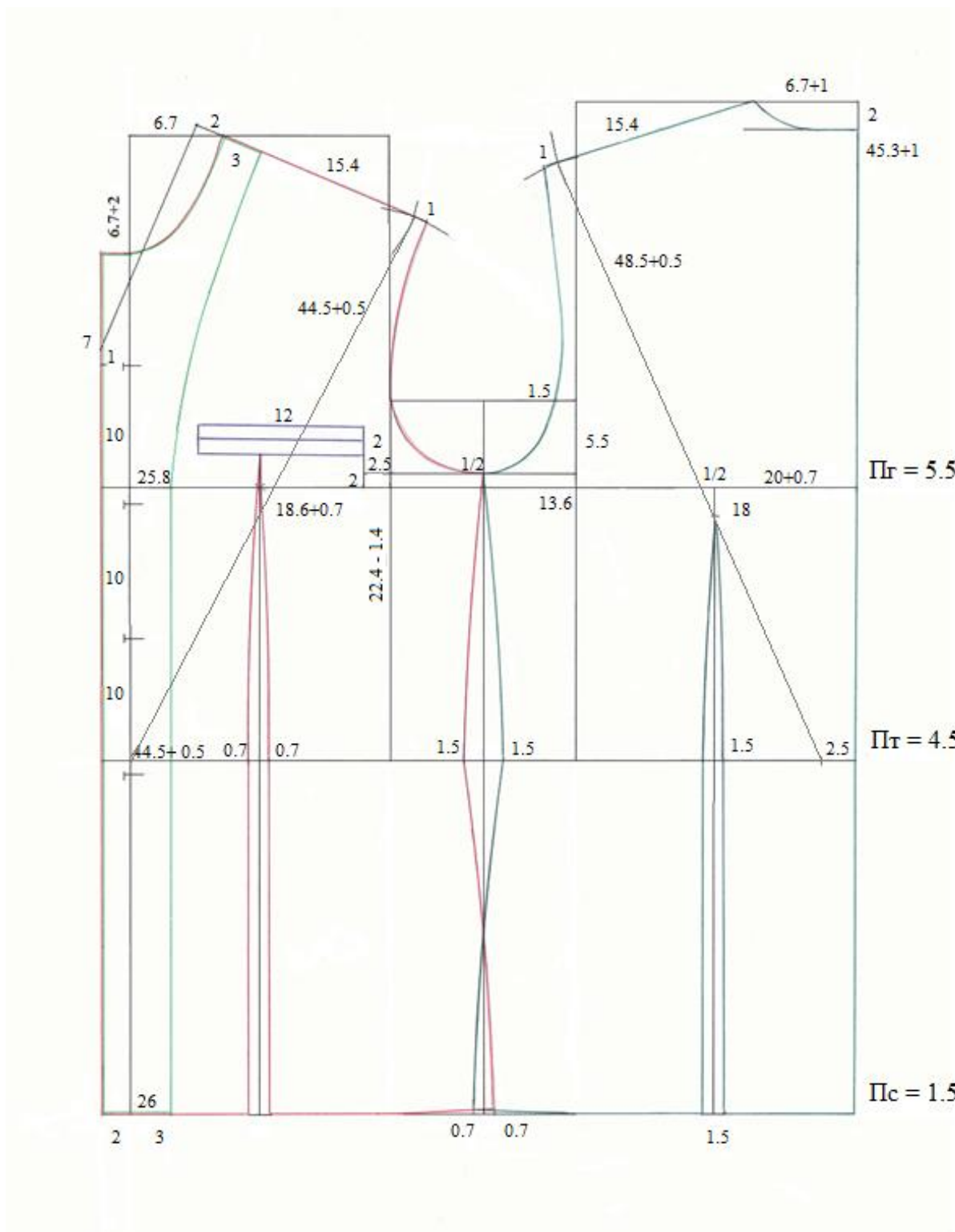
Ширина горловини спинки:

$$Шгор с = Шгор п + 1.0 = 6.7 + 1.0 = 7.7$$

$$Дв \text{ (від талії)} = 26.0$$

Креслення та конструктивне моделювання пілочки, спинки і підбору чоловічої сорочки напівприлеглого силуету з рельєфами-виточками

176-96-82



Креслення рукава сорочкового типу до чоловічої сорочки напівприлеглого
силуету з тканини з еластаном

176-96-82

Конструктивні особливості (см):

Виміри:

$$Oз = 17.6$$

$$Друк = 65.0$$

Прибавки:

$$Ппос = 0.5 \div 0.8$$

$$Поп = 6.0$$

$$Поз = 5.0 \div 7.0$$

Розрахунки:

$$Дпр = 49.0 \text{ (з креслення)}$$

Висота окату:

$$Вок = \frac{1}{3} \cdot Дпр - (4.0 \div 6.0) = \frac{1}{3} \cdot 49.0 - 4.0 = 12.3$$

$$\frac{1}{3} \cdot Дпр = \frac{1}{2} \cdot 49.0 = 24.5$$

Ширина рукава внизу:

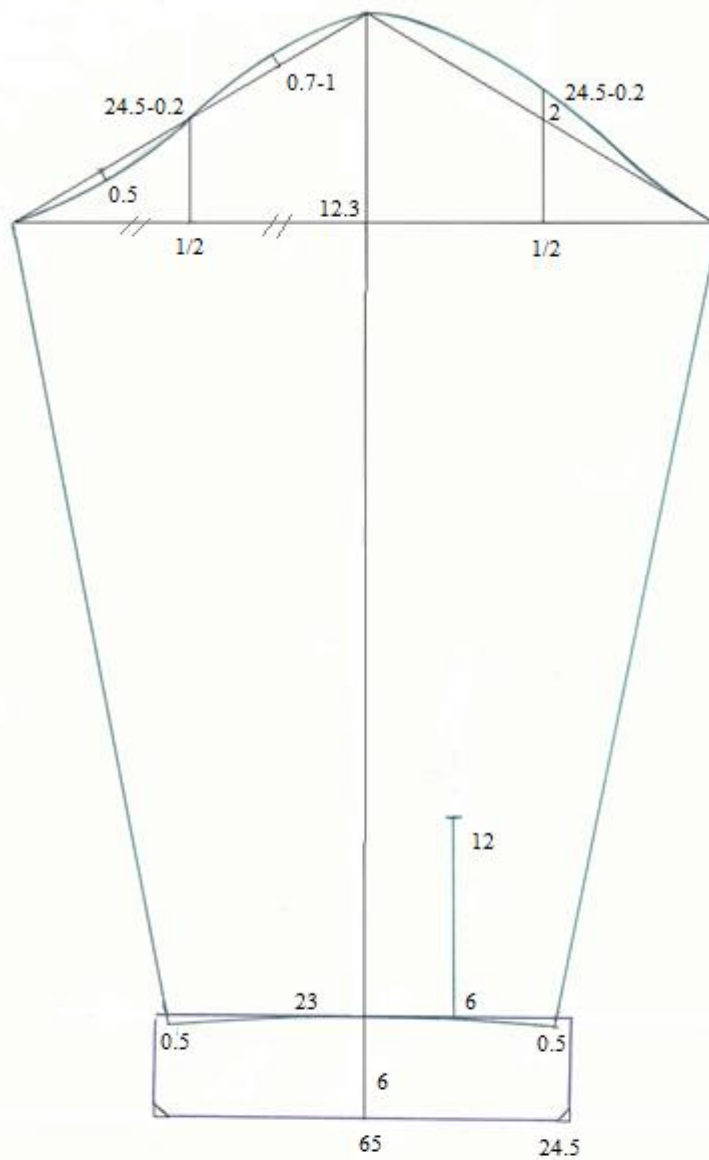
$$Шрук вн = Дманж - заход = 24.5 - 1.5 = 23.0$$

Довжини манжети:

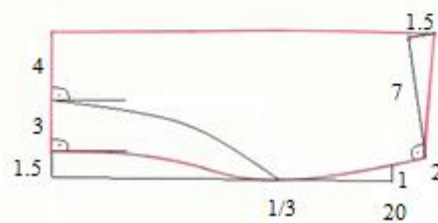
$$Дманж = Oз + Поз + заход = 17.6 + 5.4 + 1.5 = 24.5$$

Креслення рукава сорочкового типу до чоловічої сорочки напівприлеглого силуету без складок біля манжети

176-96-82



Креслення коміра типу "апаш"



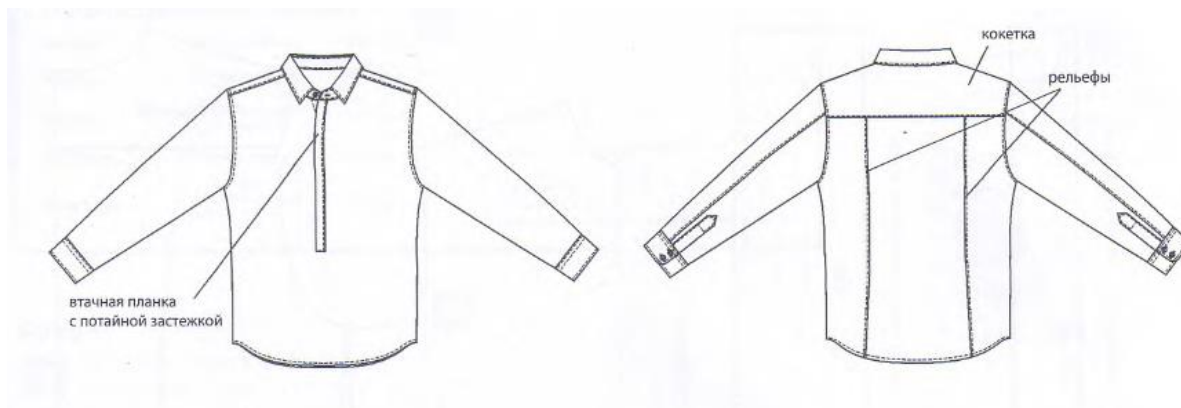
Дгор = 20.0

Лабораторно-практична робота № 18.

Розробка конструкції чоловічої сорочки за заданою моделлю

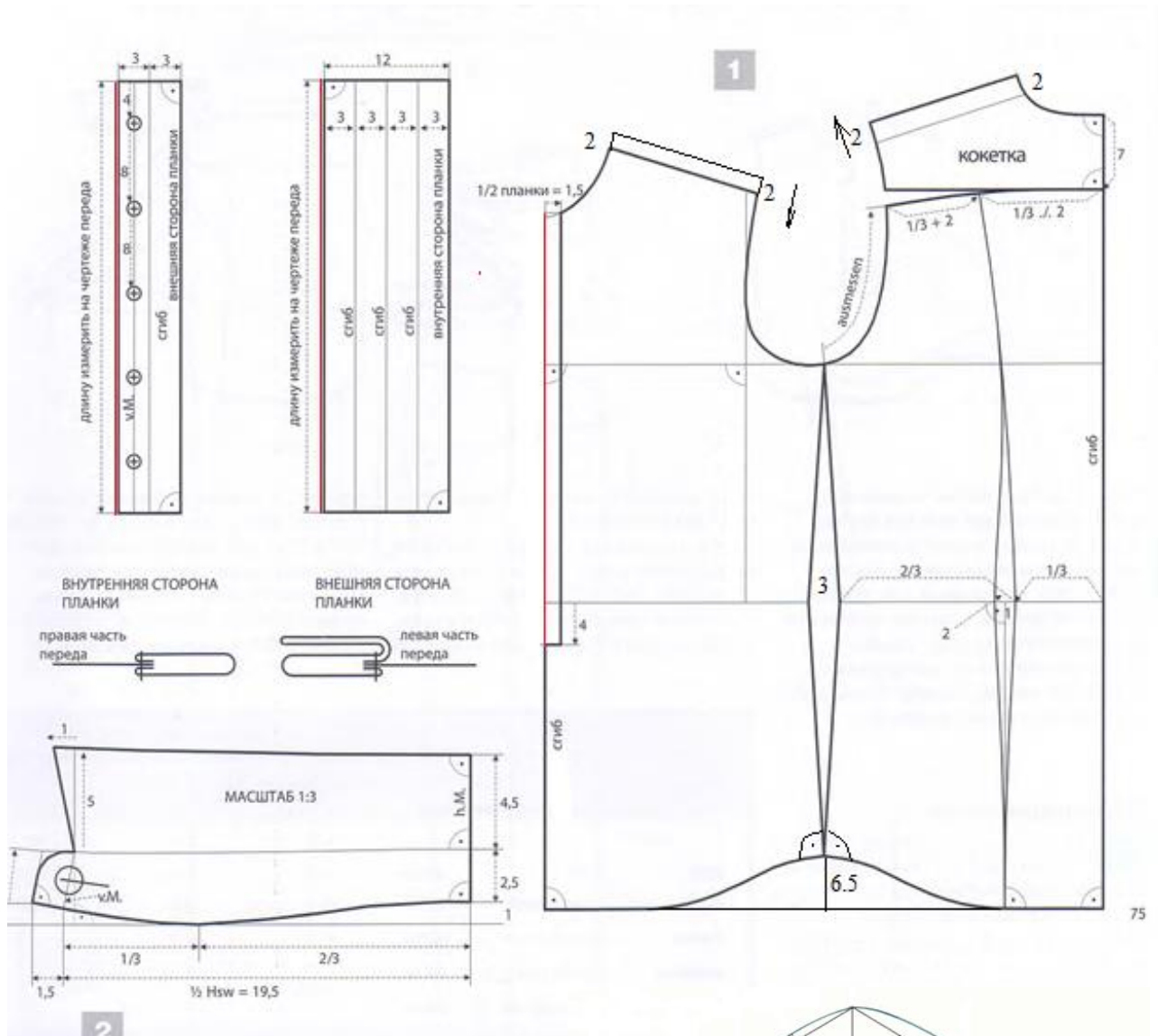
Модель 1. Верхня чоловіча сорочка з вишивною планкою, кокеткою і рельєфами на спинці та двошовним рукавом сорочкового типу

176-96-82



Креслення та конструктивне моделювання пілочки, , спинки, двошовного рукава та відкладного коміра з суцільнокрійною стійкою до чоловічої сорочки

1. Накресліть пілочку та спинку чоловічої сорочки напівприлеглого силуету розміру 176-96-82.
2. Оформіть бічний шов згідно креслення.
3. Оформіть лінію низу згідно креслення.
4. Переведіть плечовий шов пілочки вниз на 2.0 см, а спинки – вгору на 2.0 см.
5. Накресліть лінію кокетки та рельєфів на спинці згідно креслення.
6. Накресліть зовнішню та внутрішню деталі планки застібки сорочки згідно креслення.
7. Накресліть відкладний комір з суцільнокрійною стійкою згідно креслення.
8. Обведіть кольоровими ручками деталі сорочки: пілочку, бічну та середню частини спинки, кокетку спинки, зовнішню та внутрішню деталі планки, комір.

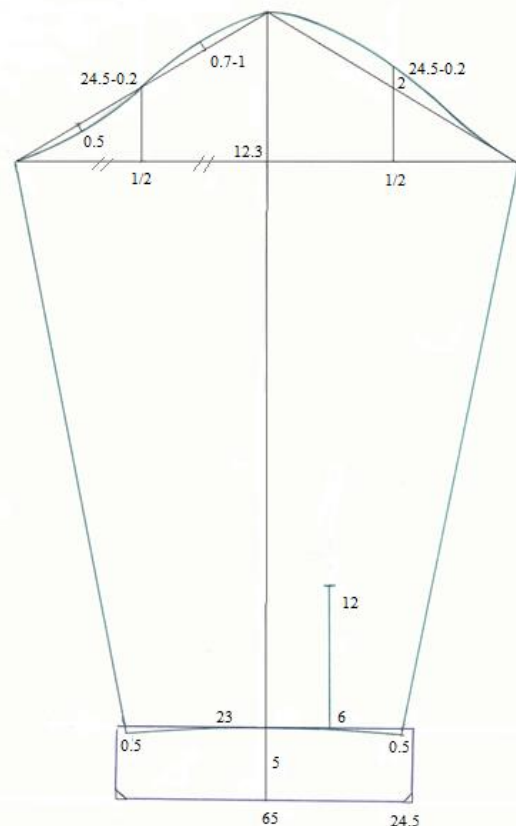


Креслення та моделювання двошовного вшивного рукава сорочкового типу до чоловічої сорочки

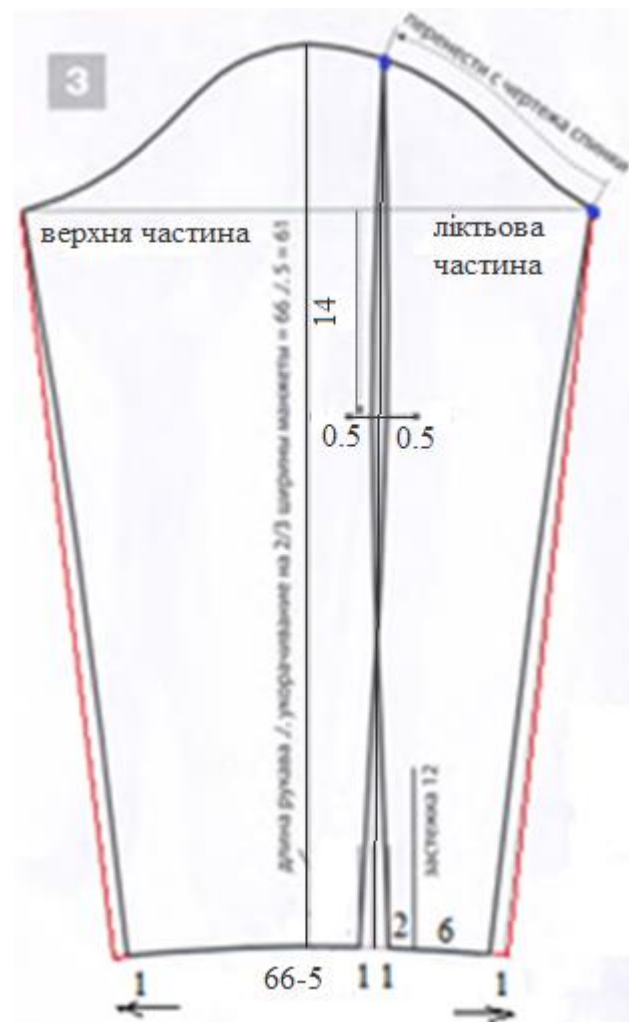
176-96-82

1. Накресліть рукав сорочкового типу розміру 176-96-82. Довжина рукава 66.0 см, ширина манжети 5.0 см, ширина манжети 23.0 см.

2. Додайте по лінії низу ліворуч і праворуч по 1.0 см та оформіть бічні лінії рукава прямими, з'єднавши т.1 з нижніми точками окату.



3. Від т.6 (лінія розрізу) ліворуч відкладіть 2.0 см.
4. Від т.2 ліворуч відкладіть 1.0 см. Поміряйте довжину нижньої частини пройми спинки до лінії кокетки та відкладіть цю величину по лінії правої частини окату рукава від його нижньої частини вгору по лінії окату.
5. З'єднайте отриману точку окату з т.1 по лінії низу прямою.
6. Вниз по лінії напрямку ліктьового шва від лінії під окатом відкладіть 14.0 см.
7. Перпендикулярно до лінії напрямку ліктьового шва відкладіть величину наповнення ліктьового шва – 0.5 см в обидва боки.
8. По лінії низу відкладіть від т.1 ліворуч 1.0 см.
9. З'єднайте отриману т.1 з т.0.5 (праворуч) прямою та завершіть плавною лінією верхню частину лінії ліктьового шва передньої частини рукава.
10. З'єднайте праву т.2 по лінії низу з т.0.5 (ліворуч) прямою та завершіть плавною лінією верхню частину лінії ліктьового шва ліктьової частини рукава.
11. Обведіть частини рукава та манжету кольоровими ручками.



Модель 2. Верхня чоловіча сорочка вільного силуету з рукавом сорочкового типу на основі суцільнокрійного рукава

76-100-88

1. Накресліть базисну сітку, починаючи від середньої лінії спинки:

- Лінію рівня шийної точки;
- Лінію рівня глибини пройми (25.0 см);
- Лінію талії (Дтс+1.0=45.3+1.0=46.3);
- Лінію низу (Дв=78.0 см за моделлю);



- По лінії рівня глибини пройми відкладіть величину

$$0.5 \cdot (Сг3+Пг) = 0.5 \cdot (50.0+12.0) = 31.0$$

(ширина пілочки та спинки разом з проймою) та проведіть вертикаль вниз до перетину з лінією низу;

- Від т.31 по лінії рівня глибини пройми відкладіть праворуч відстань $\frac{1}{2} \cdot$

$$Шпр = \frac{1}{2} \cdot 17.0 = 8.5$$

та проведіть вгору лінію границі спинки.

2. Оформіть лінію горловини пілочки та спинки:

- Відкладіть ліворуч ширину горловини спинки

$$\frac{1}{3} \cdot Сш + 0.5 = \frac{1}{3} \cdot 20.0 + 0.5 = 6.8 + 0.5 = 7.3$$

- Відкладіть вгору відстань 2.0 см та оформіть лінію горловини спинки (як показано на кресленні);

- Відкладіть вниз глибину горловини пілочки:

$$\frac{1}{3} \cdot Сш + 0.5 = \frac{1}{3} \cdot 20.0 + 0.5 = 6.8 + 0.5 = 7.3$$

та оформіть лінію горловини пілочки (як показано на кресленні).

3. Від точки перетину лінії рівня шийної точки і лінії границі спинки відкладіть вниз відстань 2.0 см та з'єднайте її з точкою основи шиї (напрямок лінії плеча).

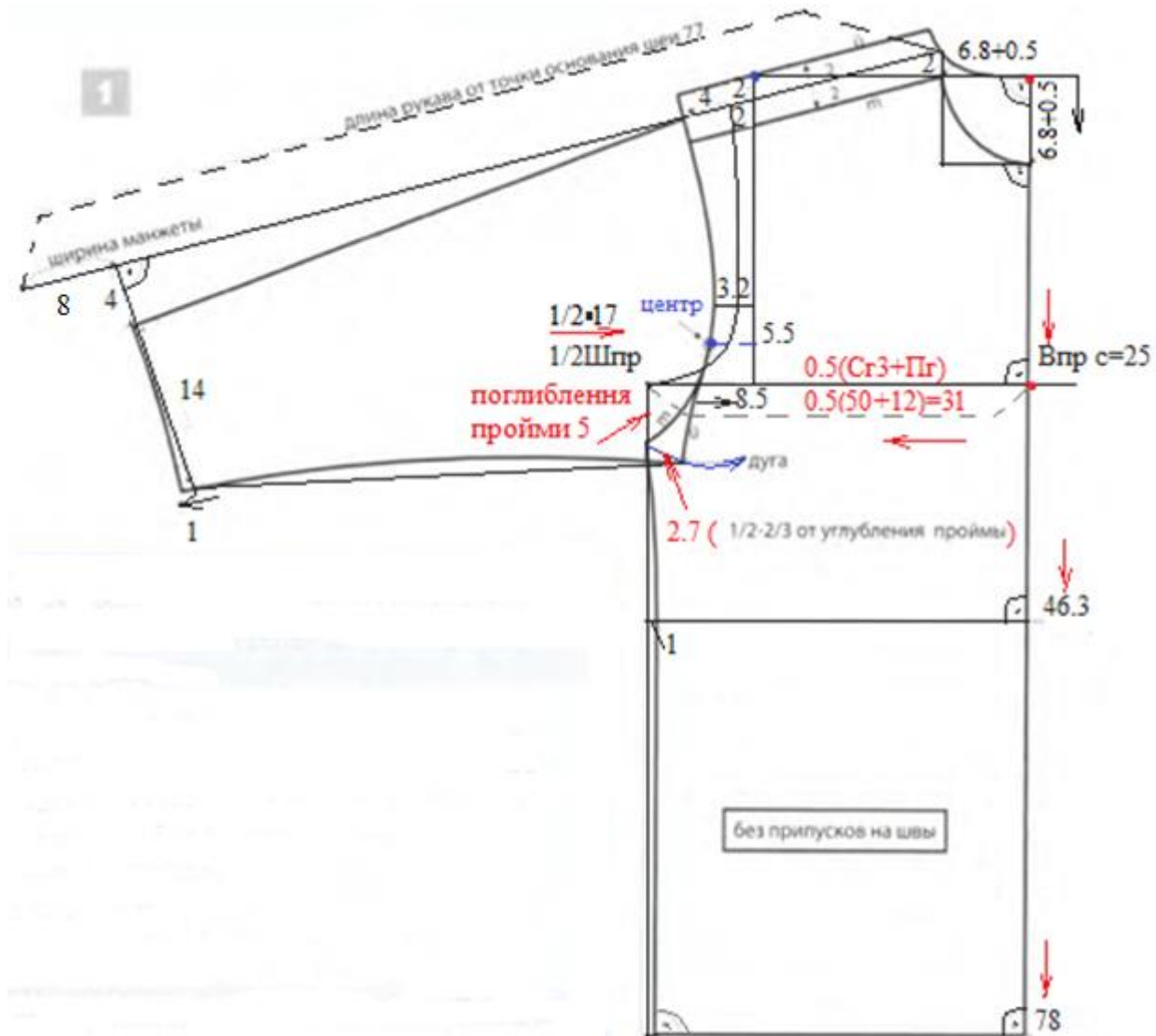
4. Лінію плеча продовжіть ліворуч та відкладіть на ній довжину рукава від точки основи шиї (Друк = 77.0).

5. В т.77 проведіть вниз перпендикуляр до цієї лінії довжиною 4.0÷6.0 см (у цьому випадку 5.0 см).

6. По лінії плеча відкладіть від т.2 ліворуч величину 2.0 см і оформіть лінію пройми класичного крою.

7. Від т.2 (початок лінії пройми) відкладіть ліворуч величину подовження плеча - 4.0 см.

8. Від лінії рівня глибини пройми відкладіть вгору відстань 5.5 см і проведіть горизонталь ліворуч довжиною 3.2 см.



9. По лінії бічного шва відкладіть вниз величину поглиблення пройми – 5.0 см.

10. Оформіть нову лінію пройми пілочки та спинки, з'єднавши точки 5-3.2-4.0 (як показано на кресленні).

11. Переведіть паралельно лінію плечового шва спинки на 2.0 см вгору, а лінію плечового шва пілочки на 2.0 см вниз від лінії плеча.

12. З'єднайте точки 4 (по лінії плеча) і 4 (по лінії низу) – верхній зріз рукава.

13. В т.4 по лінії низу проведіть перпендикуляр до лінії 4-4 і відкладіть на ній ширину рукава внизу – 14.0 см.

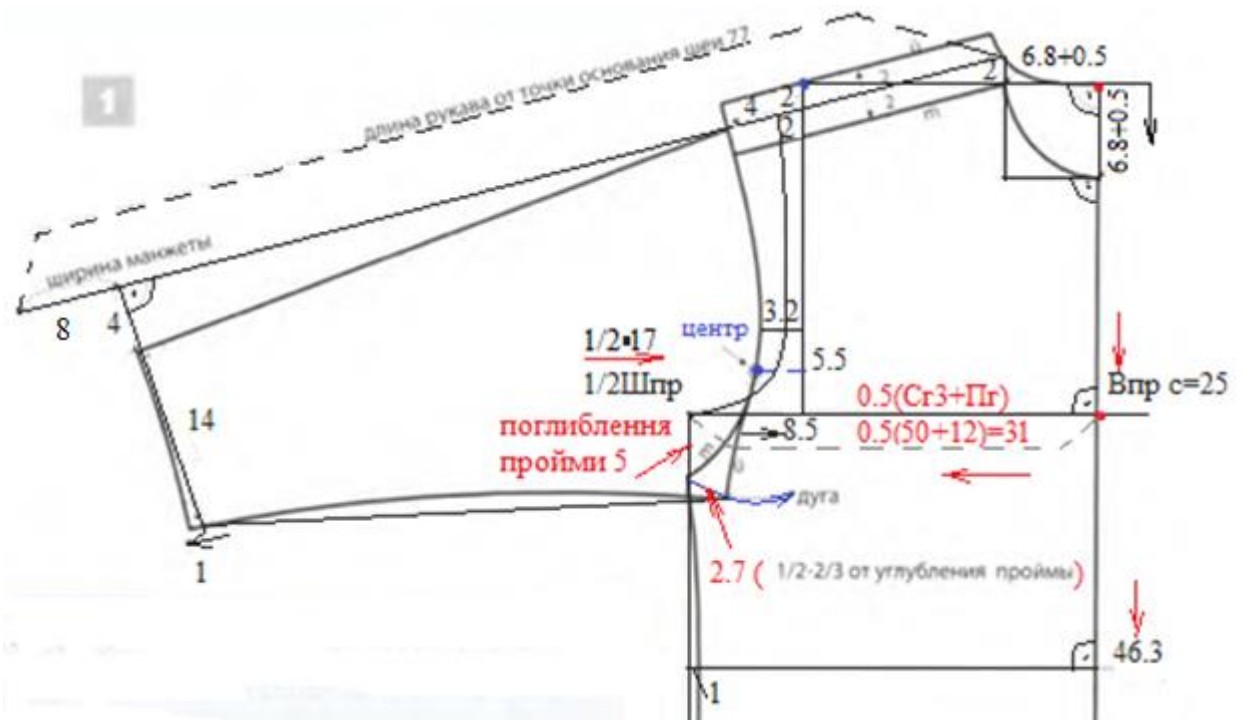
14. На проймі визначте точку О, для цього відстань 5.5 см поділіть на 2 та проведіть горизонталь ліворуч до перетину з лінією пройми.

15. З т.О проведіть праворуч дугу R O-5 (точка поглиблення пройми).

16. Від т.5 праворуч по дузі відкладіть $\frac{1}{2} \div \frac{1}{3}$ поглиблення пройми:

$$\frac{1}{2} \cdot 5.0 = 2.7$$

17. З'єднайте точки 2.7 і О плавною лінією (як показано на кресленні).



18. З'єднайте точки 2.7 і 14 (по лінії низу рукава) та продовжіть лінію ліворуч на 1.0 см.

19. Оформіть лінію низу рукава, для цього з'єднайте точки 1 і 4 плавною лінією з прогином вгору.

20. З'єднайте точки 1 і 2.7 плавною лінією з прогином вгору (як показано на кресленні).

21. Відкладіть від бічної вертикалі по лінії талії праворуч 1.0 см.

22. Для оформлення лінії бічного шва з'єднайте т.5 (точка поглиблення пройми) і т.1 (прогин по лінії талії) плавною лінією з прогином всередину і з т.1 проведіть вертикаль до перетину з лінією низу виробу.

23. Обведіть кольоровими ручками пілочку, спинку та рукав основи сорочки.

24. Скопіюйте на кальку деталі сорочки.

25. Обведіть деталь пілочки та спинки на аркуші окремо (див. наступний рисунок).

26. Накресліть лінію кокетки на спинці сорочки (як показано на кресленні).

27. Обведіть кольоровими ручками спинку та кокетку спинки сорочки.

28. Накресліть лінію пришивання планки на пілочці. Накресліть деталь планки (як показано на кресленні).

29. Накресліть деталь верхньої накладної кишені (як показано на кресленні).

30. Обведіть кольоровими ручками пілочку, планку пілочки та кишеню сорочки.

31. Обведіть деталь рукава на аркуші дзеркально відносно вертикалі (середина рукава).

32. Перекрийте верхню точку окату рукава на 1.5 см для зменшення посадки по окату.

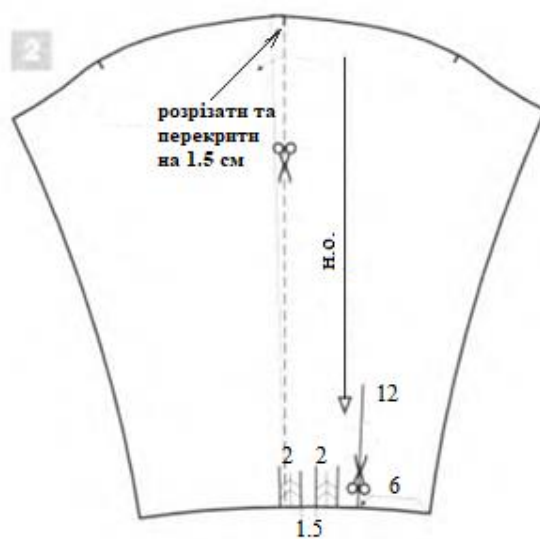
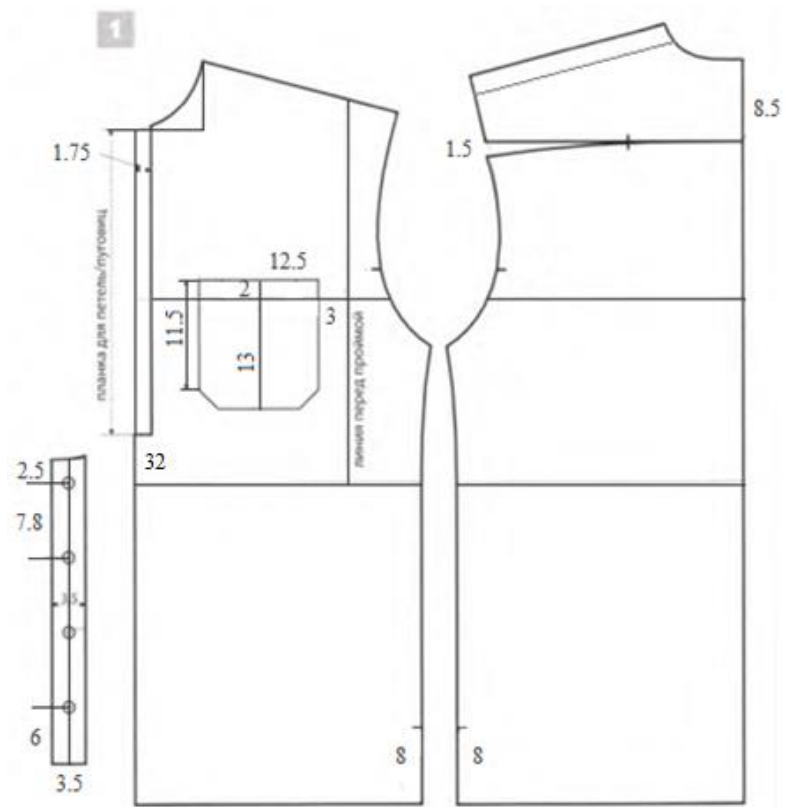
33. Намітьте лінію розрізу застібки та складки по низу рукава (як показано на кресленні).

34. Накресліть манжету рукава.

35. Накресліть планку застібки рукава.

36. Накресліть комір-стійку до сорочки.

37. Обведіть кольоровими ручками рукав, манжету планку застібки та комір-стійку.



планка верхнього боку застібки рукава

