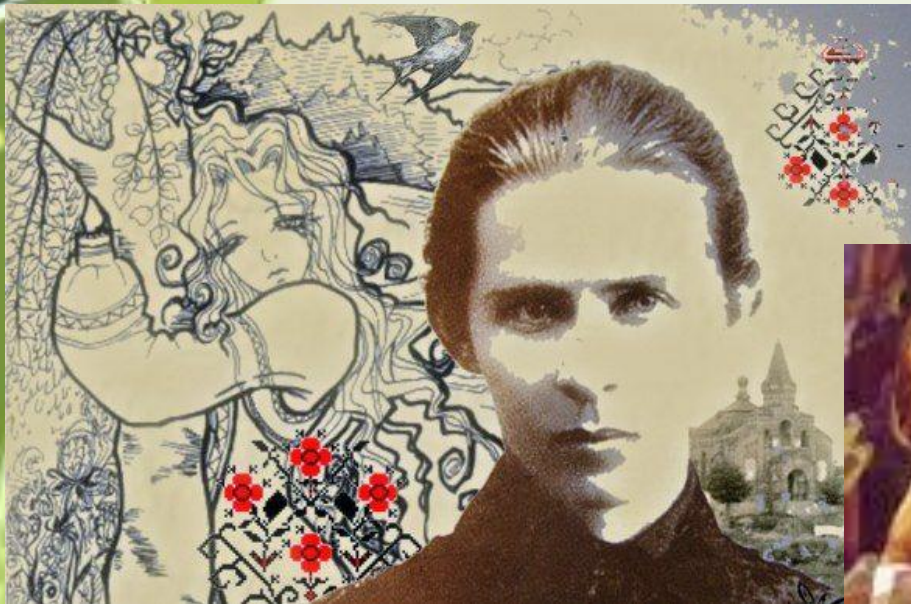
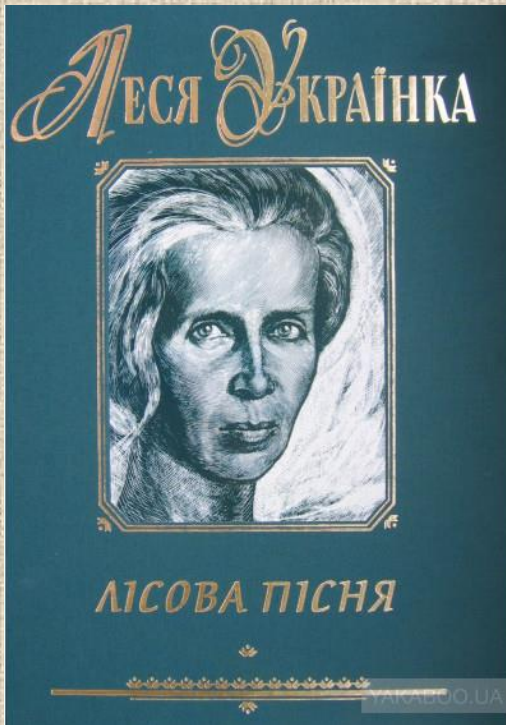


Леся Українка

Драма-феєрія “Лісова пісня”





“Паспорт” твору

Час написання:

- написала за тиждень у м.Кутаїсі (Кавказ)

Причини написання:

- туга за Батьківщиною;
- загострення хвороби

Ідея написання:

- нав'яно спогадами про дитинство

Присвята:

створена на честь “волинських лісів”

“Мені здається, що я просто згадала наші ліси та затужила за ними. А то ще й здавна тую Мавку “в умі держала”, ще аж із того часу, як ти в Жабориці мені щось про мавок розказувала, як ми йшли якимсь лісом із маленькими, але дуже рясними деревами...”

Із листа до матері

МЕСЯ УКРАЇНКА



Жанр твору

Драма-феєрія

Феєрія (із фр. – фея, чарівниця)

Театральна або циркова вистава з фантастично-казковим сюжетом, сценічними ефектами й трюками.

Для драми-феєрії характерні:

- виразне ліричне начало;
- зіставлення природного й людського;
- широке використання міфічних і фольклорних образів;
- використання фантастичних елементів



“Лісова пісня” – нова жанрова форма, створена Лесею Українкою

Це проблемна філософська драматична поема, де опоетизовано красу людських взаємин: потяг до щастя, незбагненну силу великого кохання

Тема:

зіставлення світу людини і світу природи в гармонійних і дисгармонійних взаєминах



Провідна ідея:

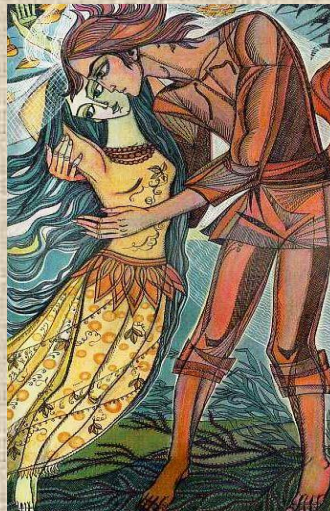
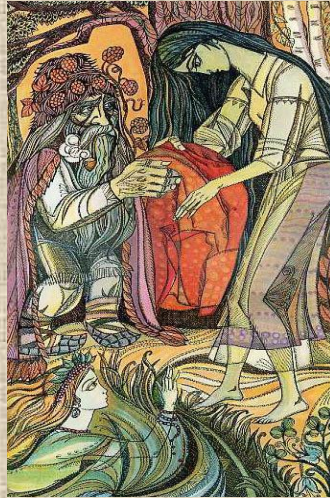
утвердження думки, що світ урятує краса, яка виявляється у високій, світлій духовності людини, у її гармонії з природою, у жертівній любові і здатності прощати.

Образи твору

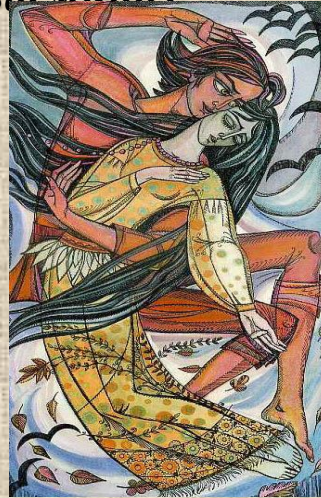
Зіставлення світу людини і світу природи в гармонійних і дисгармонійних взаєминах

Люди:

- Лукаш
- дядько Лев
- мати Лукаша
- Килина
- діти

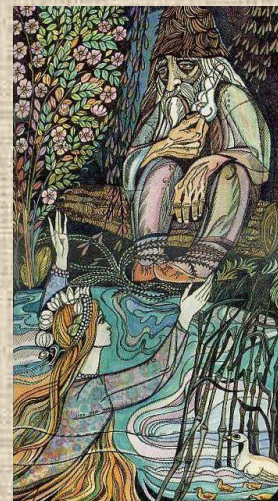


взаєминах



Казкові істоти:

- Мавка
- Лісовик
- Водяник
- Русалка Водяна
- Русалка Польова
- Той, що греблі рве
- Той, що в скалі сидить
- Перелесник
- Доля
- Потерчата
- Куць



Композиція драми

Особливість:

органічне переплетення світу природи і світу людини

Композиція:

- Пролог
- Три дії (кожна співвідноситься з різними порами року (весна, літо, осінь))



Сюжет драми

- Зав'язка:

Мавка прокидається від зимового сну, пробуджена голосом сопілки

- Розвиток дії:

кохання Мавки і Лукаша; зрада Лукаша, який не в змозі зробити вибір між вимріяним світом і буденщиною;

- Передкульмінація:

зрада Лукаша, його одруження, добровільне “зникнення” Мавки, охопленої відчаєм, у “підземеллі темного Марища”

- Кульмінація:

Лукаш стає вовкулакою, Мавка жаліє Лукаша і прощає його і повертає йому людську подобу; Мавка перетворюється на Вербу; мати й Килина сваряться й бідніють, Килина хоче зрубати Вербу-Мавку, але Перелесник запалює Вербу, а з нею згорає все господарство

- Розв'язка:

мати й Килина повертаються в село; Лукаш залишається в зимовому лісі і поступово замерзає

Стильові особливості драми



Неоромантичний твір:

- поєднання реального і фантастичного;
- інтуїтивно-символічного;
- потужний ліричний струмінь

Зіставлення двох світів

Духовно-піднесений

(гармонійно-досконалий)

Одухотворена природа



Матеріально-приземлений

(дисгармонійно-примітивний)

Спосіб життя людського суспільства



Символічність твору

Усі персонажі й деталі є знаками певних духовних станів

Перелесник, Той, що греблі рве – втілення волі, молодості

Водяник – старість, поміркованість

Столітній дуб – символ єдності людини і природи, світ духовного

Лукаш – уособлення людини як такої (архетип людини)

Зоря – (“Ох, зірка в серце впала”, “спалахує красою у зорянім вінці”) – символ дівочої краси і кохання

Опадання листя восени – символ гіркоти від розлуки

Метаморфоза – перетворення (Мавки – на Вербу, Лукаша – у вовкулаку);
гра Лукаша на сопілці із Верби-Мавки;
пожежа і Злидні
зустріч Лукаша з Долею

Проблематика твору

- ❖ **Людина й природа:** нерозривний багатогранний зв'язок людини з довкіллям, природою
- ❖ **Людина й мистецтво:** справжнє мистецтво може породжувати лише чиста, світла душа; саме мелодія Лукашевої сопілки (духовна грань) зароджує кохання і зчерствіння Лукаша (матеріальна грань) – вбиває кохання
!!! Чудо мистецтва! Тільки у творчості людина стає вільною та бере участь у творенні світу.
- ❖ **Першопричина людського горя, зла** – у душі людини: якщо для людини головним стає матеріальне, побутове, вона знищує себе.
- ❖ **Шляхи подолання зла:** єдиний шлях – прощення, відповідь добром на зло.
- ❖ **Сила кохання:** любов є основою світу, дає сенс існуванню, кохання – постійна жертвність заради коханої людини
- ❖ **Трагедія самозради:** Лукаш зраджує сво. Чистоту і перетворюється на вовкулаку
- ❖ **Самознищення зла:** нещасними люди роблять себе самі (егоїзм, жадібність, лють)



Лукаш

Образи твору

“... дуже молодий хлопець, гарний, чорнобривий, стрункий, в очах ще є щось дитяче; убраний так само в полотняну одежу, тільки з тоншого полотна; сорочка випущена, мережана біллю, з виложистим коміром, підперезана червоним поясом, коло коміра і на чохлах червоні застіжки; свити він не має; на голові бриль; на поясі ніжик і ківшик з лика на мотузку”

По-людському розуміє любов як потаємне незбагненне почуття

*Щоб наші людські клопоти збагнути,
то треба справді вирости не в лісі.*

Не цінує “душі своєї цвіту”, не знає, які дива може творити голос його сопілки
*ти душу дав мені, як гострий ніж
дає вербовій тихій гілці голос.*

Піддається впливу буденщини, черствого житейського практицизму

*Ні, любий, я тобі не дорікаю,
а тільки — сумтно, що не можеш ти
своїм життям до себе дорівнятись.*



Мавка

Образи твору

“... в ясно-зеленій одежі, з розпущеними чорними з зеленим полиском косами, розправляє руки і проводить долонею по очах”

Для Мавки кохання – природний стан

*Чи ж то ганьба,
що маю серце не скупе, що скарбів
воно своїх не криє, тільки гойно
коханого обдарувало ними,
не дожидаючи вперед застави?*

На шляху до щастя Мавку нічого не може зупинити, вона заради “людського хлопця” покинула лісові хащі

*Не гідна ти дочкою лісу зватись!
бо в тебе дух не вільний лісовий,
а хатній рабський!*

Вона вміє прощати, чим і рятує коханого, який її зрадив

*Не радій, бо я його порятувала. В серці
знайшла я теє слово чарівне,
що й озвірілих в люди повертає.*



Дядько Лев

Образи твору

“... уже старий чоловік, поважний і дуже добрий з виду; по-поліському довге волосся білими хвилями спускається на плечі з-під сивої повстяної шапки-рогатки; убраний Лев у полотняну одежу і в ясно-сиву, майже білу свиту; на ногах остолі, в руках кловня (малий ятірець), коло пояса на ремінці ножик, через плече виплетений з лика кошіль (торба) на широкому ремені”

Він знав ціну краси й гармонійного спілкування людини з природою

*Що лісове, то не погане, сестро, —
усякі скарби з ліса йдуть...*

Добре розумів, що протиставити себе природі, знехтувати її закони — значить підрубати гілку, на якій сидиш.

*Хліб добрий, дівонько, а не людина.
Але, щоправда, я таки вподобав
породу вашу лісову. Як буду
вмирати, то прийду, як звір, до лісу, —
отут під дубом хай і поховають...*



Мати Лукаша й Килина

Образи твору

“... в червоній хустці з торочками, в бурячковій спідниці, дрібно та рівно зафалдованій; так само зафалдований і зелений фартух з нашитими на ньому білими, червоними та жовтими стяжками; сорочка густо натикана червоним та синім, намисто дзвонить дукачами на білій пухкій шиї, міцна крайка тісно перетягає стан, і від того круга, заживна постать здається ще розкішнішою”

Типові для того часу образи жінок, утомлених тяжкою працею по господарству, душевно згрубілих.

Скалічені духовно і духовно обмежені.

У житті вони не знають справжнього щастя.

*нехай ся жінка більше не приходить, —
я не люблю її: вона лукава,
як видра...*

Ся жінка хижа, наче рись.



Краса — вічна, як світ.

**Твір завершується ремаркою-епілогом:
звучить «переможний спів кохання»,
«зимовий день змінюється в ясну, місячну
весняну ніч»,
що єднає в пориві любові Мавку й Лукаша.**

**Заметіль білого цвіту переходить у сніговицю.
Коли вона минає, видно нерухомого Лукаша з
усміхом щастя на устах.**

Джерело: <https://ukrclassic.com.ua/katalog/u/ukrajinka-lesya/3393-analiz-lisova-pisnya-ukrajinka>

