

A decorative graphic on the left side of the slide, consisting of a network of light green lines and small circles, resembling a circuit board or a tree structure.

ТЕМА УРОКУ:

**ПЕРВІСНІ ЛЮДИ ТА СПОСІБ
ЇХ ЖИТТЯ**

МЕТА УРОКУ:

Ознайомитися з теоріями походження первісних людей. Способом їх життя. Устроєм суспільства. Ознайомитися з появою первісних людей на теренах сучасної України. Їхнім повсякденним життям. Дати визначення поняттям: кам'яний вік, залізний вік, бронзовий вік, палеоліт, неоліт, енеоліт. Привласнююче господарство. Кочові племена. Міста держави.

ПЛАН УРОКУ

- 1. Археологічна періодизація. Первісне людське стадо.**
- 2. Родовий лад на території сучасної України**
- 3. Ключові народи на теренах України в давнину. Античні міста-держави в Північному Причорномор'ї**

ОЛДУВАЙ

- *Абсолютна хронологія: 3 млн. — 1,5 млн р. т.*
- Природно-кліматичні умови: клімат був теплим, рослинність вічнозелена (пальми, евкаліпти, ліани лавр, самшит) теплолюбні тварини. В Європі водилися слони, бегемоти, носороги мерка., шаблезубі тигри, коні Стенона.
- Фіз. тип людини: Гомо Габіліс. В ранньому Олдаваї основними знаряддями були еоліти — камені з природною обробкою. В Олдаваї знаряддя були неточними, примітивними. Чопери і чопінги, відщепи, ручні рубила (1 кг, 10-20 см). Ручні рубила були грубими, неточними. Виготовляли нуклеуси. Прийоми обробки каменю — оббивка 2-3 рази. Дерев'яні знаряддя — загострена палиця. Відкриття людства обробка каменю. Основне зайняття: мисливство і збиральництво комах і рослин.

АШЕЛЬ

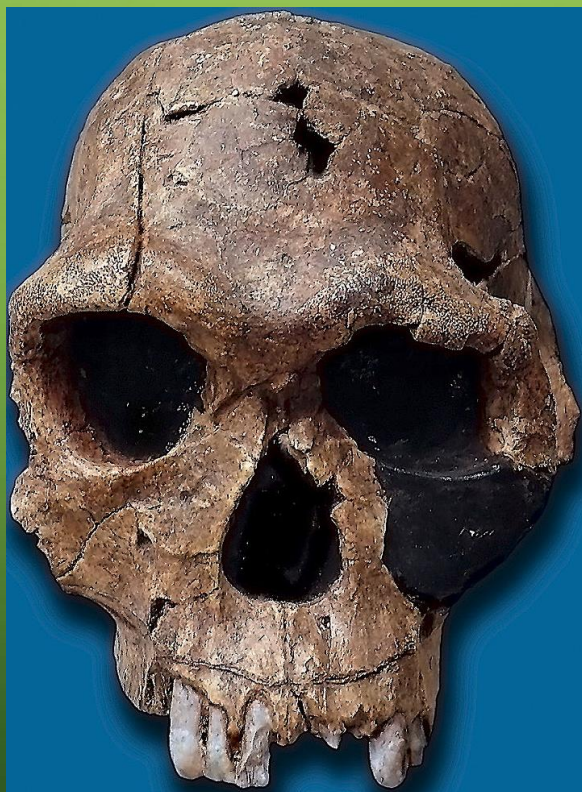
- *1.5 — 1 млн р. 150 тис. р. тому.*
- В ранньому Ашелі клімат був теплим, достатньо вологим. Флора і фауна відзначалися багатством. У зв'язку з наступом льодовика в пізньому Ашелі значно похолодало. Зменшилась площа лісів, збільшилась площа степів. Проте фауна залишилася майже недоторканою. В помірному клімаархантропті водилися бізон, кабан, олень, вовк, ведмідь.
- Фізичний тип людини — архантроп.
- В ашелі рубила легші, тонші з прямішими і гострими краями, з кращою обробкою поверхні, більш симетричні форми. При виготовленні ашельських знарядь після первинної оббивки піддавалися обробці. Яка називається ретушшю. Ретушування проводилося кістяним або дерев'яним відбійником; більш легким, ніж кам'яний. З'являється техніка левалуа (нуклеус оббивали з усіх боків, а потім відбивали відщепи (трикутні). Рубила поліфункціональними знаряддями. Поширені дерев'яні списи, палки копалки. Виникли скребла, свердлаі, скребки. Використання кістяних знарядь. Видатні винаходи людини : навчилися використовувати вогонь, з'явився одяг зі шкур, спостерігається заселення людьми територій, з'являються житла. Поширення кістяних знарядь свідчить про велике значення мисливства. Використовуються заслони з каменю.



1. ПЕРВІСНЕ ЛЮДСЬКЕ СТАДО

На думку істориків, перші люди з'явилися в Африці близько 2,5 млн. років тому. До Європи найдавніші мешканці прийшли лише через 700 тис. років потому. На території сучасної України перші люди з'явилися ще пізніше – близько 1 млн. років тому.

Череп був знайдений в 1973 році вченим Камої Кімі на території регіону Кообі-Фора, Кенія. Вік черепу оцінюється в 1.9 мільйонів років.



Реконструкція Homo habilis

Австра́лопіте́ки, австралопітекові чи австралопітецини, (лат. *Australopithecus, australis* — південний та грец. *πίθηκος* — мавпа) — група приматів, за будовою проміжна між мавпами і людьми. Примати з прямоходінням, мавпячою головою, маленьким мозком і невеликими іклами. Існували приблизно 7—1 млн років тому здебільшого на території Південно-Східної Африки.

Назва виду	Датування млн р. тому	Морфологія	Примітки
Австралопітек анамський <i>Australopithecus anamensis</i>	4,2—3,9	Вага 33—51 кг	Найбільш давній австралопітек.
Австралопітек афарський <i>Australopithecus afarensis</i>	3,9—3,0	Зріст 1—1,5 м Вага 30—45 кг Об'єм мозку 350—500 см ³	Розглядається як предківський вид для всіх подальших австралопітеків, окрім австралопітека анамського.
Австралопітек барельгазали <i>Australopithecus bahrelghazali</i>	3,0—3,5	*	Знайдений на відміну від інших у Північній Африці, що є свідченням поширеності групи.
Австралопітек африканський <i>Australopithecus africanus</i>	3,5—2,4	Зріст 1—1,5 м Вага 20—45 кг Об'єм мозку 425—450 см ³	Перший описаний австралопітек (Раймонд Дарт, 1924).
Австралопітек гарі <i>Australopithecus garhi</i>	2,5—?	Зріст 1,2—1,5 м Об'єм мозку 440 см ³	Поруч були знайдені простіші кам'яні знаряддя і кістки антилоп зі слідами надрізів.
Австралопітек седіба <i>Australopithecus sediba</i>	1,78—1,95	Об'єм мозку 420—450 см ³	*

АВСТРАЛОПІТЕК АНАМСЬКИЙ (AUSTRALOPITHECUS ANAMENSIS)

найбільш давній вид [австралопітеків](#). Вперше знайдений у [Кенії](#) (Канапоя і Аллія Бей), описаний у 1995 році. Датується часом приблизно 4 млн років тому. Загалом відомо близько ста знахідок в Кенії та [Ефіопії](#), що належать 20-ти особам.



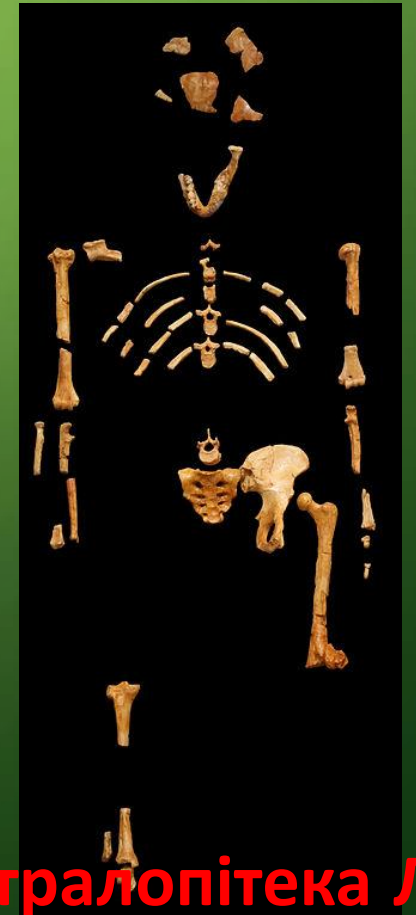
АВСТРАЛОПІТЕК АФАРСЬКИЙ (ЛАТ. AUSTRALOPITHECUS AFARENSIS)

вимерлий вид австралопітека, родина гомінід. Існував близько 4 млн років тому. Майже немає сумнівів, що до того, як австралопітек афарський вимер 2,5 мільйона років тому, від них прямо або побічно мають походження інші австралопітецини і рід Homo.



**Реконструкція образу Люсі,
Музей Природної Історії,
Вашингтон, США**

**Реконструкція зовнішності
"Дитя Люсі"**



Скелет австралопітека Люсі

АВСТРАЛОПІТЕК АФРИКАНСЬКИЙ (AUSTRALOPITHECUS AFRICANUS)

вимерлий вид [австралопітека](#), родина [гомінідів](#), що жив близько 3,5-2,4 мільйона років тому в пізньому [пліоцені](#) і на початку [плейстоцену](#)^[1]. Як і його предок [австралопітек афарський](#), австралопітек африканський мав витончену будову, був худим і, як вважається, є прямим предком сучасних людей. Вископні рештки показують, що австралопітек африканський був більше схожий на сучасний тип людей, ніж австралопітек афарський, хоча мав, на відміну від останнього, більш мавпоподібний скелет, але при цьому мав більш об'ємний череп і більш людиноподібні риси обличчя.



МУСТЬЄ

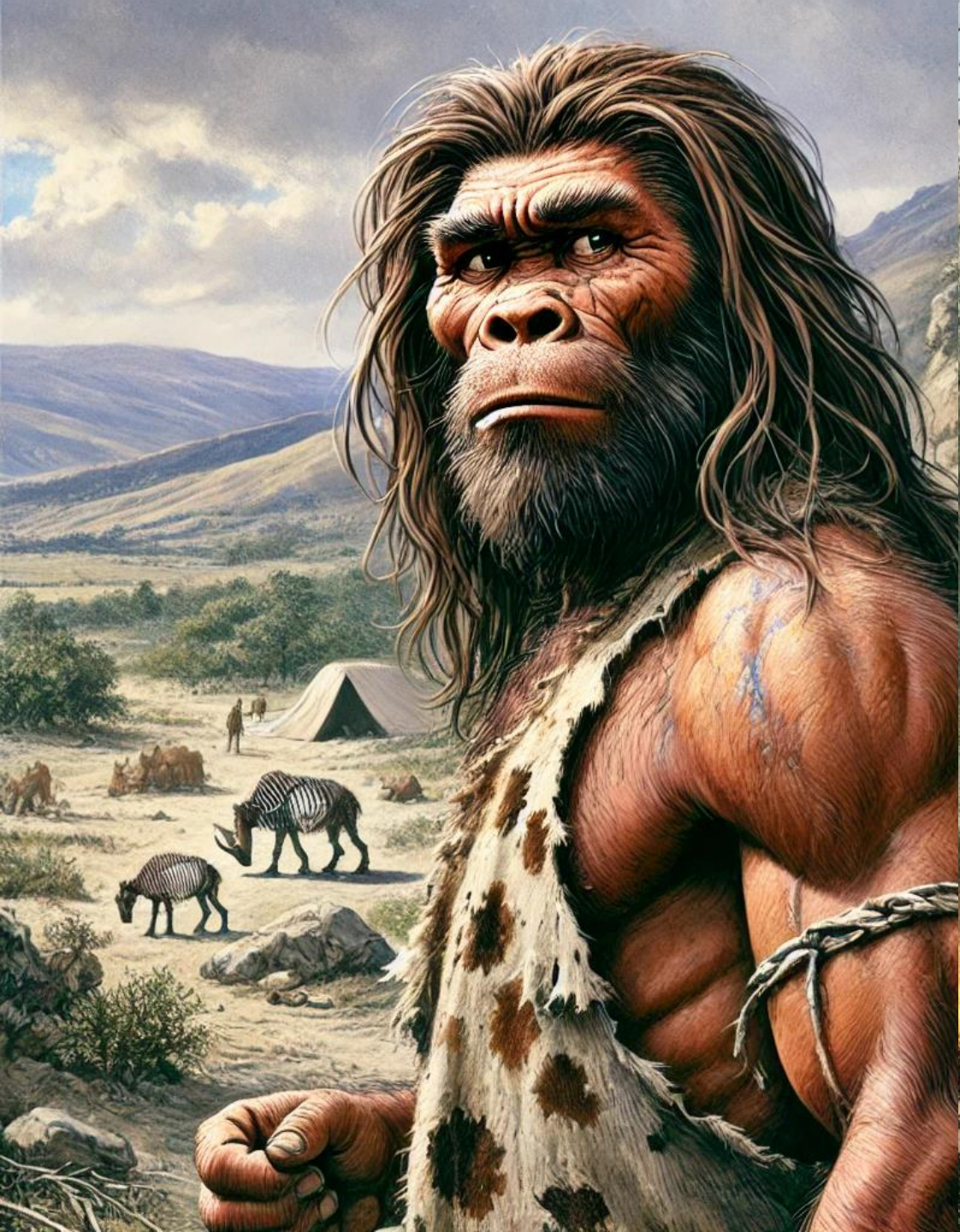
- *150 тис. — 40-35 тис. р. до н. е.*
- Природньо- кліматичні умови: почалося найтриваліше і найбільше риське зледеніння. Теплолюбні тварини з наступом льодовика вимерли. Частково переселились на пд.-їх місце зайняли мамонти, сибірські носороги, бізони, олені, лосі, печерні ведмеді і леви. На окраїні льодовика — тундра, південніше- тайга (виключаючи Апенніни і Піренеї).
- Фізичний тип людини: неандерталець.
- В цей час основою кам'яної індустрії стає стандартизована заготовка (відщеп та пластина), з якої за допомогою вторинної обробки виготовляли найпоширеніші скребла і гостроконечники. Перемогла техніка левалуа: від нуклеуса відбивали 1-2 відколи радіальними ударами. Людина широко використовувала кістяні і дерев'яні знаряддя. Кістку використовували ще не дуже часто. Дисковидний нуклеус, поширенні трикутні пластини. Визначні винаходи: поява довгочасних жител. Житла в печерах під занавісами, житла з кісток накритих, штучне добування вогню тертям, перемогла техніка левалуа, колективне, спеціалізоване полювання, полювання на більших тварин мамонтів, ведмедів, носорогів. В прильодниковій зоні збиральництво не було дуже поширеним.
- Духовна культура: зародження релігії. Культ печерного ведмедя, поява поховань (підстилка, сімейне поховання), різьблення на кістці, прикрашання каменю.





ПІЗНІЙ ПАЛЕОЛІТ

- **40-35 — 11-10 тис. р. т.**
- В'юрмське зледеніння. Холодний клімат в Америці, Азії, Європі. Фауна: мамонти, носороги, печерні ведмеді, велетенські олені. Флора: тундра і тайга. Фіз тип людини — кроманьйонець. Знаряддя: призматичні нуклеуси, різці (з кістки, каменю), скребки (довга пластинка), проколка (кістяні), ножі, долотоподібні вироби, списометалка, списи з кам'яними і кістяними наконечниками, гарпуни з зазубринами, знаряддя з рукояткою. Велике поширення кістяних знарядь, шил, проколок, гарпунів, голок, тесел), поява перших мікролітичних знарядь.
- Винаходи: віджимна ретуш, поява ручок для знарядь, винайдення списометалки пастки, дольна виїмка на наконечнику, удосконалення загального полювання.
- Духовна культура: різьблення на кістці, покриття червоною охрою, орнамент, кістяні статуетки, печерний живопис, розвиток релігій (тотемізм, анімізм, фетишизм), музичні інструменти, поховальний обряд, жіночі статуетки.



МЕЗОЛІТ

- *В 9-6/5 тис. до н. е.*
- Розтавання льодовика. Клімат теплішає. Змінюється географіч. ландшафт, флора, фауна. Виникли нові ріки, піднявся рівень води в океані.
- Фіз. тип людини — Гомо сапієнс.
- Знаряддя: мікроліти, макроліти, лук і стріли, бумеранг, сітки, човни для рибальства. Удосконалення полювання — пастки, втрата ролі загінного полювання.
- Видатні винаходи: лук і стріли, бумеранг, пастки, макроліти і мікроліти, гачок для ловлі риби. Зачатки землеробства початок приручення тварин, житла-печери, приручення вовка.
- Духовна культура: наскельні малюнки, жіночі статуетки, могильники, поховання у скорченому вигляді.

НЕОЛІТ

- 6/5 — 3 тис. до н е.
- Природно-кліматичні умови стали схожими до сучасних. Європу вкривали широколисті ліси. Фіз тип людини . гомо сапієнс
- Знаряддя. (вел.значення), долота, серпи, зернотерка, ступка, кам'яні і кістяні мотики. Удосконалюються наконечники стріл і списів, палки-копалки у землеробстві. Основні риси і винаходи: техніка обробки каменю удосконалюється (шліфування, заточування, свердління, різання). Нова кам'яна сировина (діорит, нефрит, яшма), поява кераміки, поява прядіння і ткацтва, одяг став легший, якісніший, В період ноеліту покращились умови життя, побут, їжу вже варили на вогні, людина пристосовує природу для своїх потреб, удосконалюється рибальство, мисливство, збиральництво. Головна риса: поширення скотарства і землеробства — відтворювальної форми господарства. Приручення багатьох тварин: кіз, корів, коней, свиней. Окультурення пшениці, ячменю, рису, бобів, гороху, проса, будували житла, покращення побуту, будинки будували з дерева, глини прямокутної чи овальної форми, збільшувалось населення, почали проявлятися зачатки обмінної торгівлі.
- Духовна культура: наскельні зображення, зооморфні вироби з каменю, покриті охрою. (чуринги), накопичена знань про селекцію тварин і рослин, математичних знань (перші рахівниці), топографічних і географічних знань. Розвиток піктографії, оздоблення предметів побуту — реалістичність зображення в мистецтві, - глиняні статуетки жінок і чоловіків, музичне танцювальне мистецтво, удосконалення вірувань: злі і добрі духи, обожнювання сил природи: землі, неба, води, в | тру. Культ Матері-прародительки, багатий поховальний обряд кремація та інгумація.

ЕНЕОЛІТ

- *5-3 тис. до н. е.*
- Природні умови і клімат були близькими до сучасних.
- Фізичний тип людини: Homo Sapiens Sapiens.
- Знаряддя: кам'яні знаряддя переважали, мікроліти виникли .мідні сокири, долота, молотки. Виплавляли мідь за допомогою кам'яних форм. Також існувала холодна обробка міді. Основні риси і винаходи: поширення скотарства і землеробства, гончарний круг, колісний транспорт, цегла — сирець, порожнисте свердло, зрошувальні системи, скотарство, ткацтво удосконалюються, поява цивілізацій, майнове розшарування, перехід від матріархату до патріархату, ремесло, торгівля, мідний посуд, спеціалізація ремесел, покращення побуту: стіл і ліжко.
- Духовна культура. Глиняні статуетки, мідні прикраси, землеробські культури, могильники в межах поселень, трупоспалення. Знання про domestикацію, селекцію, математичні, топографічні, метеорологічні знання.

БРОНЗОВА ДОБА

- Сер. 3 тис до 2/1 до н. е.
- Клімат посушливий.
- Фізичний тип людини: Homo Sapiens Sapiens.
- Знаряддя: бронза поступово почала витіснити камінь. Бронзові сокири, долота, молотки, кинджали, дерев'яні плуги, мотики серпи, наконечники списів і стріл. Бронза не витісняла камінь.
- Характерні риси епохи і винаходи: тваринницький приселищний напрямок господарства, відсутність великих поселень, оточених оборонними спорудами, ознаки глибокої соціальної нерівності, зростання ролі чоловіка, використання бронзової сокири сприяло розширенню посівних площ для випасання худоби, землеробство стає орним, бронзові речі використовуються як гроші. Надлишок виробництва спричинив до виникнення торгівлі. Удосконалилося ткацтво, гончарство. Другий поділ праці : відділення ремесла від землеробства . З'являються індивідуальні сім'ї. Відпала роль колективної праці. Посилюється процес майнового і соціального розшарування. Утворюються перші держави. Винайдення криниць. Основний винахід — бронза.
- Духовна культура : могильники за межами поселення, тілоспалення, фарбування охрою небіжчика, курганний і безкурганний обряд поховання, поступове зникнення мальованого орнаменту, наскельні написи і малюнки і, розвиток ієрогліфічного письма, виготовлення бронзових прикрас (бус, перснів, кілець), розширення астральної і зодіакальної символіки на виробах. Розквіт культу потойбічного життя. Поширення кам'яних скульптур (стел), найчастіше антропоморфних. Обожнення душі, природного циклу, приношення жертв.

ЗАЛІЗНА ДОБА

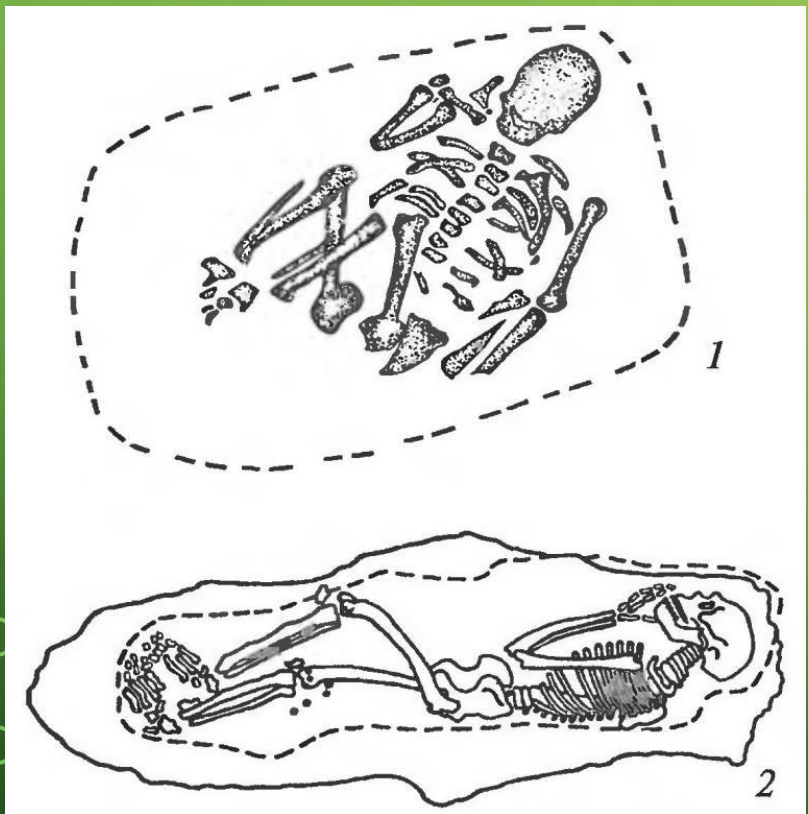
- починаючи з 1200 до н. е.
- Рання історія бл. 800–500 до н. е.
- Античність 500 до н. е.- 500 н. е.
- Середньовіччя бл. 500 — до сер.17 ст.
- Нова історія з сер.17 ст.

ПЕРВІСНЕ ЛЮДСЬКЕ СТАДО

- **Первісне стадо** — непостійна спільнота, яка виникає й розпадається в залежності від зовнішніх обставин

- Перших людських істот учені назвали Homo habilis — людина вмiла, тому що люди тієї доби навчилися обробляти каміння й робити з нього знаряддя праці (кам'яні рубила, скребачки, різці та ін.). У результаті цього розвинулася рука, людина почала пересуватися на двох кінцівках. Звідси й друга назва — Homo erectus — людина прямостояча.
- Вжити поодинці в суворих умовах дикої природи було неможливо. Полювати, збирати їжу та відбиватися від хижих звірів значно легше колективом. Так виникає первісне людське стадо, що стало першою суспільною формою об'єднання людей. Від тваринного стада його відрізняло те, що члени стада допомагали один одному, споруджували сховища-житла, де переховувалися від холодів і негоди, виховували дітей та передавали їм життєвий досвід. Людина жила тепер у колективі, у якому для елементарного порозуміння необхідне спілкування. Археологічні знахідки свідчать про те, що провідним заняттям первісних людей було полювання на великих тварин. Вона більшою мірою, ніж збиральництво спонукала найдавніших людей удосконалювати знаряддя праці, сприяла згуртуванню первісного стада, його перетворенню на Homo sapiens.

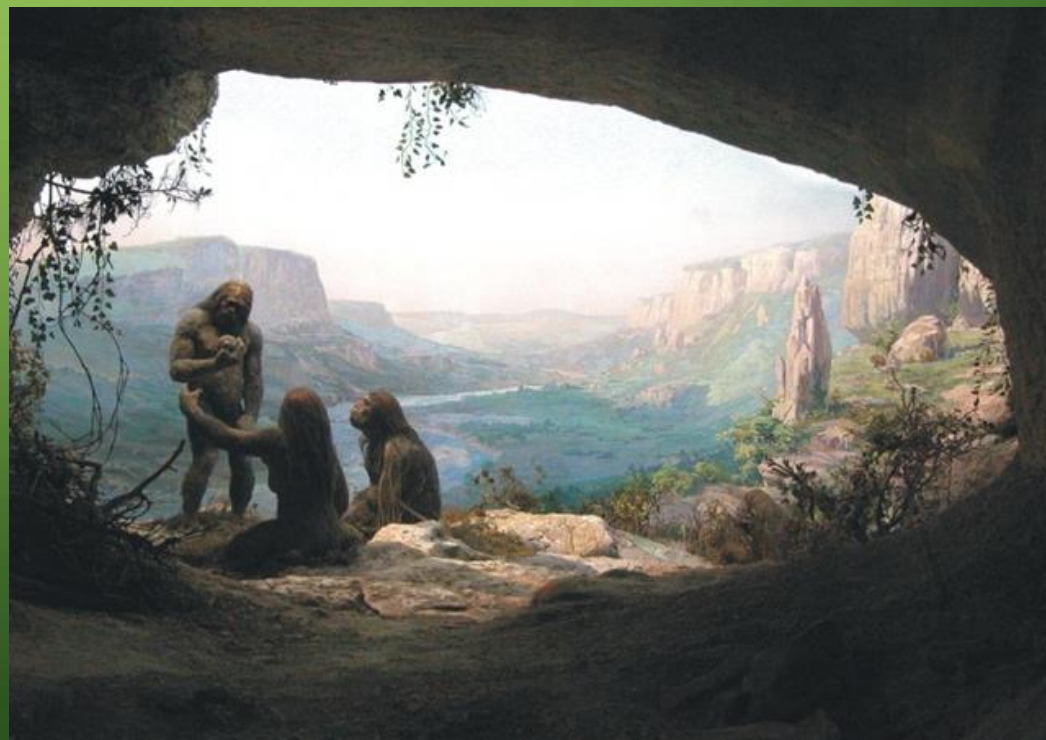
- Кіик-Коба — печера за 25 км від Сімферополя. У 1924–1926 рр. тут знайдено залишки палеолітичної стоянки мустьєрської епохи. Це перша знахідка решток первісної людини (неандертальця) на території України.



Планы погребений:

1 - Ля Шапель-о-Сен (Франция);

2 - Киик-Коба (Крым, Украина)



- Близько 100 тис. років тому, в Пізньому Плейстоцені, в житті первісних людей відбулися значні зміни. Відбулося нове значне похолодання клімату, і «на Європу насунувся великий льодовик», тобто розвинулася чергова холодна епоха, яка супроводжувалася значним розвитком покривних зледенінь. Навколишній світ, до якого люди пристосувалися, змінився. Замість слонів, гіпопотамів і тигрів з'явилися величезні мамути, печерні ведмеді, північні олені та інші пристосовані до холодів тварини. У цей час людям довелося вчитися виготовляти одяг, розпалювати вогнище, будувати житло. Помітно вдосконалилися кам'яні знаряддя праці: з'явилися ножеподібні пластини, списи-дротики зі спеціальними загостреними кінцями, вироби з кісток і рогу тварин.
- Найбільшим досягненням дородового суспільства стало освоєння вогню.
- Первісне стадо було першим етапом у розвитку людської цивілізації. Його найважливіші риси:
 - рівність усіх членів суспільства;
 - колективний характер праці;
 - спільна власність на знаряддя та результати праці;
 - низька продуктивність праці.
- Перехід від середнього палеоліту до пізнього супроводжувався корінною перебудовою структури найдавніших людських общин: первісне стадо трансформувалося в родоплемінну організацію. Рід (спочатку материнський рід, а пізніше і батьківський рід) був общиною — колективом кровних родичів, між якими категорично заборонялися шлюбні відносини. Рід жив і трудився спільно, мав спільне майно. Склалися різноманітні соціальні зв'язки.

2. РОДОВИЙ ЛАД НА ТЕРИТОРІЇ СУЧАСНОЇ УКРАЇНИ

Близько 30 тис. р. до н.е. сформувалися родові общини.

РІД – великий колектив родичів, які спільно жили, працювали, вели господарство, мали спільне майно.

Кілька родів об'єднувалися в плем'я.

Плém'я — тип етнічної спільноти людей, що об'єднані спільним походженням, мовою, вірою і звичаями, історичний тип етнічної спільноти, стадія еволюції Етносу, що ґрунтується на родових взаєминах та суспільному поділі праці, які визначають розрізненість племен за територією, мовою, культурою, організацією життєдіяльності.

- Спочатку провідне місце в родині займала жінка – ця суспільна організація отримала назву – **матриархат**.

Релігія і культура.

Тотемізм – вірування та обряди первісних людей, побудовані на уявленні єдності людини з тотемами – тваринами, рослинами і іншими предметами.

Магія – вірування та обряди пов'язані з вірою в можливість людини (чаклуна або мага) вплинути на іншу людину чи на явища природи.

Анімізм – віра первісних людей в існування душі та духів.

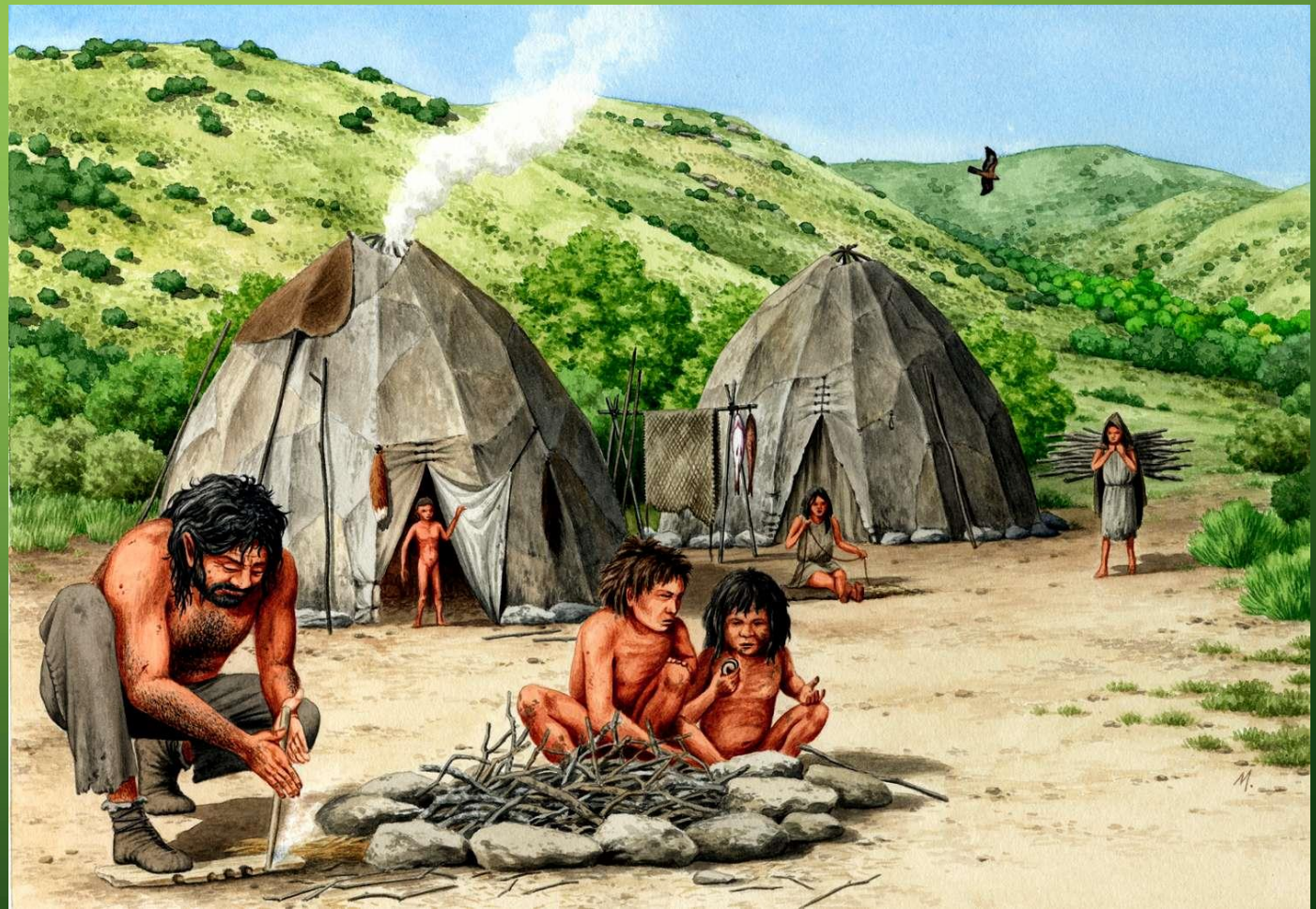
ЗАГАЛЬНІ РИСИ РОДОВОГО ЛАДУ:

- Кровно-родові зв'язки між членами общини;
- Спільні територія розселення, господарство, культура, мова, релігія;
- Племінне самоврядування, яке складалося зі старійшин, військових вождів та ради племені



Первісні люди доби мезоліту:

- Мислили, володіли мовою;
- Виготовляли і застосовували знаряддя праці;
- Добували вогонь
- Споруджували житла



НЕОЛІТ

Найважливішою подією цієї доби став перехід від привласнювальних форм господарства до (мисливства, збиральництва та рибальства) до нових – відтворювальних (скотарство та хліборобство) – цей перехід назвали **НЕОЛІТИЧНА РЕВОЛЮЦІЯ**

Цікаво що на території України прирученими були свиня й бик. Вівця та коза потрапили до нас ВЖЕ прирученими.

Поступово жінка втрачає провідну роль у роді. Виникає нова суспільна організація – **ПАТРІАРХАТ** – головування чоловіка в роду.

САМОСТІЙНЕ ОПРАЦЮВАННЯ:

- Буго-дністровська культура (6-4 тис. до н.е.)
- Культура – лінійно-стрічкової кераміки (5 тис. до н.е.)
- Трипільська культура (4-2 тис. до н.е.)
- Середньостогівська культура (4-3 тис. до н.е.)
- Ямна культура (3-2 тис. до н.е.)
- Катакомбна культура (3-2 тис. до н.е.)

✓ *Теми рефератів та інформаційних повідомлень*

- Кочові народи на території України
- Війни слов'ян з Візантією та їх наслідки
- Історичне значення християнізації Русі
- Культура Київської Русі

The background is a dark green gradient. In the four corners, there are decorative white circuit-like patterns consisting of lines and small circles, resembling a printed circuit board (PCB) layout.

Дякую за увагу!