

Урок 3. Зображення фігури в поворотах

Вивчення схематичних зображень динамічних поз людини

Якщо неодноразово повторювати зображення, можна малювати не використовуючи пропорційну сітку, від руки всю постать людини.

Малювати постать людини в різних позах допоможе вивчення рухів і поворотів тіла людини, їхні схематичні зображення.



Мал. 9 – Схематичне зображення руху й обертів фігури людини

Схематичні фігури людини представляють різні джерела інформації, вони наявно й дохідливо показують співвідношення різних частин тіла. Навчатися зображати подібних схематичних чоловічків допомагають прості дослідження власного тіла перед дзеркалом або спостереження за іншою людиною, під час яких спостерігають зміни положень конструктивних поясів, згинання хребта, рухи кінцівок. Наприклад, якщо людина спирається на одну ногу (ліву), іншу (праву) відставляє, змінюється положення лінії стегон і плечового поясу: права точка лінії стегон опускається, слідує за відставленою ногою, права точка плечового поясу піднімається, тоді як ліва опущена (мал. 9).

Для правильного зображення (постановки) фігури в динаміці на аркуші паперу необхідно враховувати: фігура має бути стійкою, не створювати враження падаючої. Із цією метою визначають лінію ваги, проводять вертикальну пряму від яремної западини (точка перетину ліній плечей) до лінії 9 — нижнього краю фігури.

У фігури, прямостоячої на обох ногах, центр ваги знаходиться посередині лінії, що з'єднує опорні точки ніг. Якщо фігура прямостояча — одна нога відставлена або зігнута в коліні, а друга — опорна, центр ваги розміщений на опорній нозі, а вертикаль від яремної западини проходить до опорної точки її стопи.

Вивчити стійкість динамічних поз людини допомагають схематичні

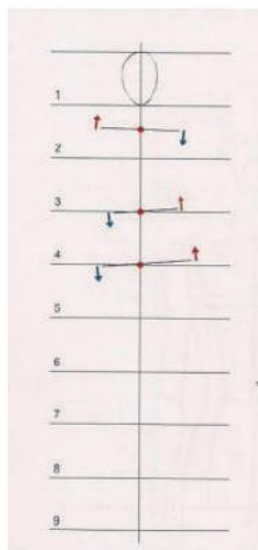
фігурки. Зміни положень лінії та центрів ваги залежно від рухів і поз людини наведені на поданому малюнку. Промальовують динамічні пози в тій же послідовності, що й прямостоячі. Оволодіти їхнім вільним зображенням можна шляхом практичного повторення.

Зображення фігури людини в динаміці

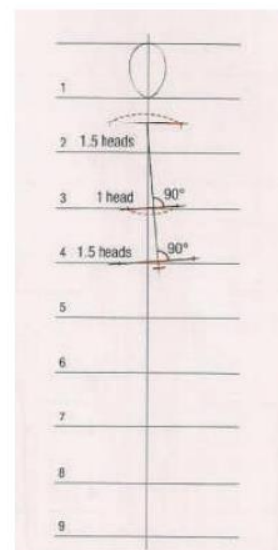
Фігура людини зображена в незначному повороті, опирається на одну ногу, інша зігнута в коліні, відставлена, руки опущені (мал. 12.6).



Мал. 12.6. Варіант зображення фігури людини з незначним поворотом



Мал. 12.7. Зображення ліній плечей, талії та стегон



Мал. 12.8. Розміщення перпендикулярної лінії

Послідовність побудови фігури з опорою на одну ногу

1. Лінії плечей, талії та стегон відхиляють від горизонтального положення, відмічають ширину проєцій на цих поясах, залишають їх паралельними (мал. 12.7).

2. Позначають зону основи торсу, нижче лінії стегон.

3. Від центральної точки лінії плечей до лінії основи торсу наводять лінію, перпендикулярно (під кутом 90°) до ліній талії та стегон (мал. 12.8).

4. З лівого боку з'єднують лінії плеча, талії та стегон, продовжують лінію до центру лінії 9, отримуючи зовнішню контурну лінію опорної ноги (мал. 12.9).

5. З правого боку з'єднують лінії плечей, талії, стегон і коліно, продовжуючи лінію до точки, що знаходиться вище від лінії 9, з певним відхиленням від вертикалі (нога відставлена). Позначають напрям для рук.

6. Малюють шию, плечі, руки, внутрішні контури ніг і стоп, намічають

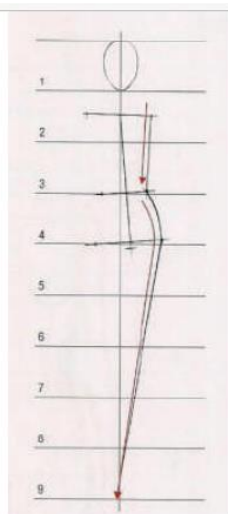
лінію грудей та підгруддя (мал. 12.11).

7. Наводять дві вертикальні конструктивні лінії, що поділяють тулуб на центральну та бокові частини, три горизонтальних лінії — грудей, талії та стегон.

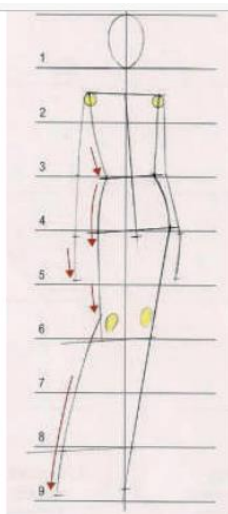
8. Наводять контури тіла чіткими лініями, надають тулубу вигляду тривимірності, регулюють серединну вертикальну лінію, ураховуючи зміни на лініях грудей та основи торсу.

9. Завершують зображення фігури (мал. 12.12).

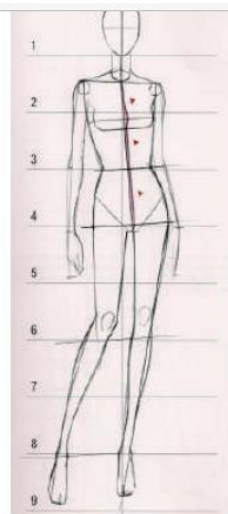
Фігура людини зображена з певним поворотом тулуба, одна рука опущена, друга зігнута в лікті, кисть зігнута на стегно, одна нога — опорна, друга — прямо відставлена (мал. 12.13).



Мал. 12.9.
Зображення
зовнішньої контурної
лінії опорної ноги



Мал. 12.10.
Зображення правого
боку фігури та ліній
рук



Мал. 12.11. Зображення шії,
плечей, рук, контурів ніг і
стоп, лінії грудей та
підгруддя

1. Відхиляють лінію плечей від горизонтального положення, опускаючи в бік зігнутої руки, лінії талії та стегон, з опущенням у бік відставленої ноги. Ці лінії залишають паралельними (мал.12.14).

2. Від центральної точки лінії плечей донизу проводять перпендикулярну лінію (кут 90°) (мал. 12.15). Позначають ширину плечей, талії та стегон.

3. З'єднують крайні точки ліній плечей, талії, стегон і продовжують лінію, як контур опорної ноги до лінії 9. Надають округлості лінії стегна (мал. 12.16).

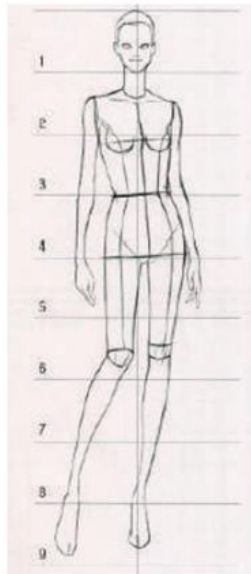
4. З боку відставленої ноги зменшують на $1/6$ ширину стегна. Промальовують контур тулуба — увігнутим усередину на лінії стегон. Продовжують пряму до лінії 9, задаючи потрібне відхилення ноги (мал. 12.17).

5. Наводять лінії напрямку рук (мал. 12.18).

6. Шию зображають злегка нахиленою, намічають усі контури фігури (мал. 12.19).

7. Уточнюють креслення на відповідність пропорціям і модулям (мал. 12.20).

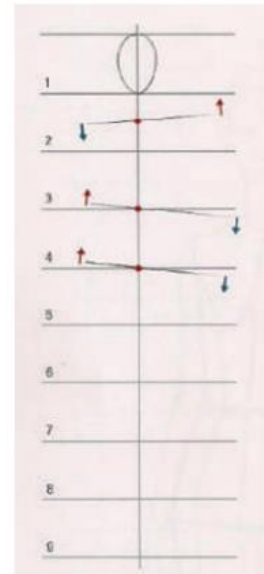
Навчання малюванню пропорційних фігур людини можна назвати технічним етапом підготовки до ескізування. Творчий процес, розпочатий із виникнення задуму й ідеї, дає відповіді на різні запитання: якими будуть об'єми, силует одягу. Так розпочинається художній етап безпосереднього створення ескізу.



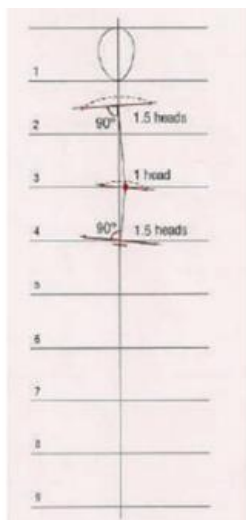
Мал. 12.12. Завершення зображення фігури людини



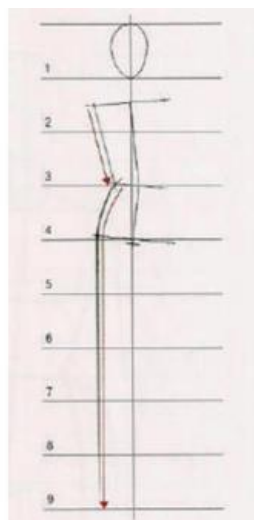
Мал. 12.13. Варіант зображення фігури людини з певним поворотом тулуба



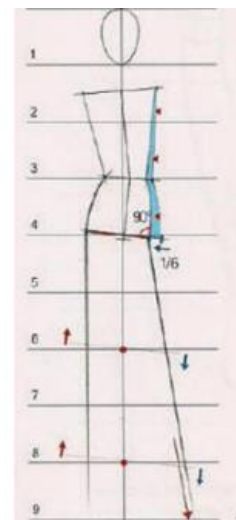
Мал. 12.14. Зображення плечей, талії та стегон



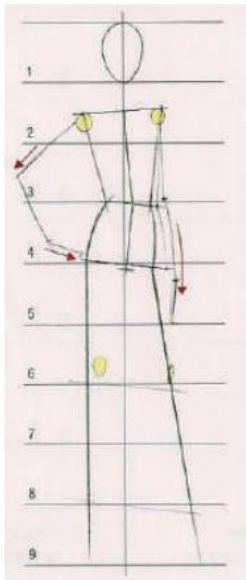
Мал. 12.15. Позначення ширини плечей, талії та стегон



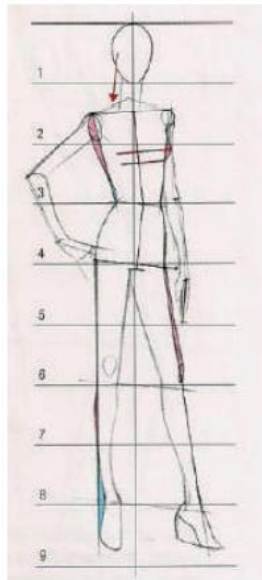
Мал. 12.16. З'єднання точок ліній плечей та талії; зображення зовнішнього контура лінії опорної ноги



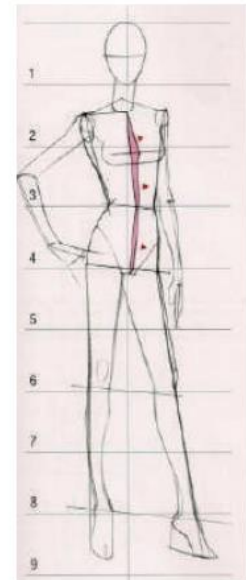
Мал. 12.17. Промалювання контура тулуба



Мал. 12.182. Лінії напрямку рук

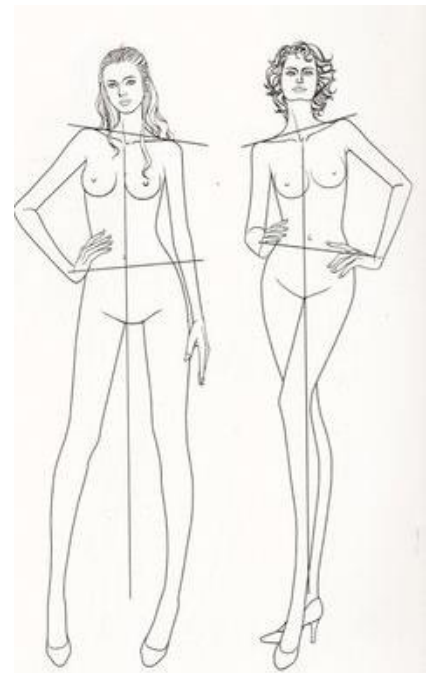
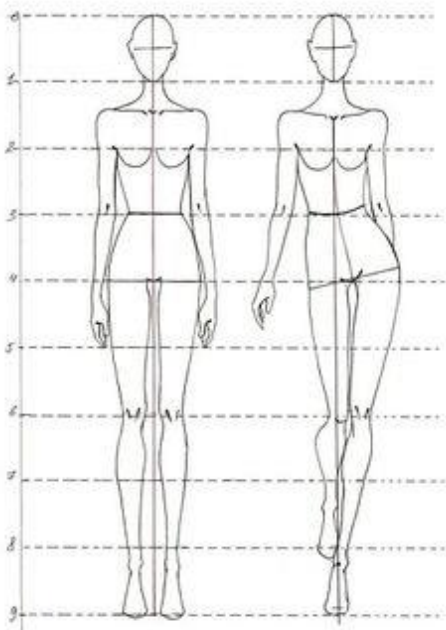


Мал. 12.19. Намічання контурів фігури

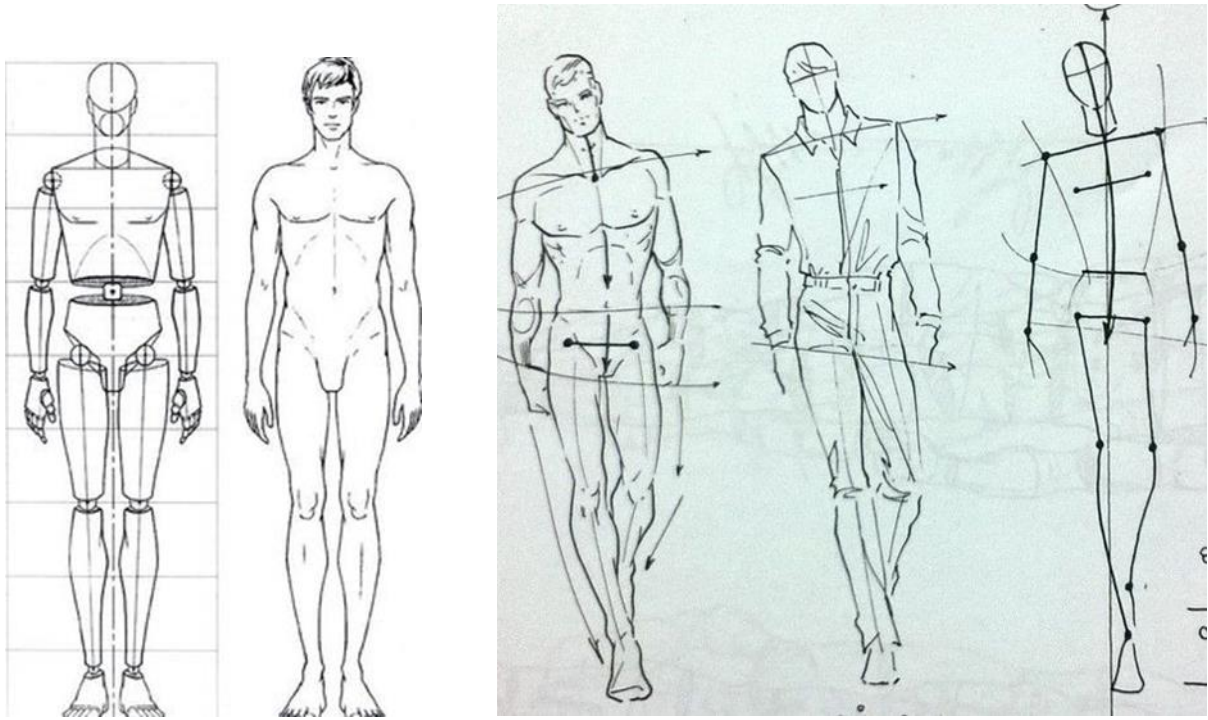


Мал. 12.20. Уточнення на відповідність пропорцій та модулів

Мал. 12. 6 – 12.20 – Послідовність зображення жіночої фігури в динаміці



Мал. 10– Приклади зображення жіночої фігури в статиці та динаміці



Мал. 11 – Приклади зображення чоловічої фігури в статиці та динаміці